



**Objektívne znaky chudoby detskej zložky
populácie a regionálne rozdiely v ich
subjektívnom vnímaní chudoby**

Výskumný tím:

PhDr. Vladimíra Antolová, PhD.

Ing. Mgr. Martin Hulín

PhDr. Roman Bartoš, PhD.

2013

1. Úvod do problematiky chudoby	3
1.1. Teoretické východiská k chudobe	3
1.1.1. Príčiny chudoby.....	4
1.1.2. Chudoba detí	5
1.1.3. Meranie chudoby.....	7
1.2. Cieľ výskumu	10
1.2.1. Výskumné hypotézy (VH) a výskumné otázky (VO).....	10
2. Metodológia.....	12
2.1. Populácia a výskumný súbor.....	12
2.2. Metodiky a techniky.....	13
2.3. Operacionalizácia premenných.....	14
3. Výsledky	16
3.1. Výsledky z fókusových skupín.....	16
3.1.1. Obraz bohatstva u detí	16
3.1.2. Obraz chudoby u detí	18
3.1.3. Atribúcia príčin chudoby deťmi	19
3.1.4. Stratégie riešenia chudoby podľa detí.....	21
3.1.5. Závery z fókusových skupín	22
3.2. Výsledky z dotazníkového dopytovania.....	25
3.2.1. Charakteristika regiónov Žilinského kraja	25
3.2.2. Regionálne rozdiely vo vybraných charakteristikách domácností.....	28
3.2.3. Regionálne rozdiely a súvislosti s blahobytom	31
3.2.4. Regionálne rozdiely a súvislosti s pracovným uplatnením rodičov	37
3.2.5. Regionálne rozdiely v konzumovaní mäsa.....	40
3.2.6. Súvislosti so školským prospechom	42
3.2.7. Súvislosti s prostredím na učenie	44
3.2.8. Trávenie voľného času	46
3.2.9. Regionálne rozdiely a súvislosti so spokojnosťou so životom.....	52
4. Diskusia.....	57
5. Záver a odporúčania	65
Zoznam bibliografických odkazov.....	66

1. Úvod do problematiky chudoby

1.1. Teoretické východiská k chudobe

Chudoba sa v určitom rozsahu dotýka každého štátu sveta. Rozdiel je v definovaní chudoby, určení hranice, ale tiež aj v samotnom vnímaní chudoby. V treťom svete hovoríme najmä o absolútnej chudobe, v priemyselne rozvinutých štátoch sa uplatňuje relatívny koncept, ktorý je založený na porovnávaní situácie jednotlivca/domácnosti s bežným životným štandardom v spoločnosti, resp. stanovení pevného pomeru medzi úrovňou príjmu (príp. iného ukazovateľa chudoby) jednotlivca a mediánovým, príp. priemerným príjmom v celej spoločnosti.¹ Miera chudoby sa uvádza najmä na základe stanovenej hranice – životného minima, pričom táto hranica sa odvíja od ekonomickej situácie v konkrétnom štáte. Práve mnoho subjektívnych meraní sa vzťahuje k príjmu ako uvádza Mareš.²

V Európskej únii (EÚ) sa uvádza relatívna definícia chudoby, t.j. podiel osôb s disponibilným príjmom pod 60% národného mediánu.³ Podľa definície EÚ z roku 1984 je chudobný ten človek, ktorého materiálne, sociálne alebo kultúrne zdroje sú natoľko obmedzené, že ho vylučujú z minimálne akceptovaného životného štandardu v členskom štáte, v ktorom žije.⁴ Definícia Bruce Bradburyho: „Jednotlivec sa charakterizuje ako chudobný, ak má neprijateľne nízky životný štandard.“⁵

Práve nazeranie na chudobu len cez finančnú stránku a materiálny nedostatok niektorí autori kritizujú, pretože je potrebné zohľadniť aj sociálne dimenzie ako prístup k rôznym výhodám v spoločnosti, či už zdravotná starostlivosť, sociálne zabezpečenie, vzdelanie a pod. integrácia.⁶ Jedinec, ktorý má obmedzený prístup k týmto zdrojom a výhodám sa cíti bezmocný voči štátnym a spoločenským inštitúciám, z psychologického hľadiska môžeme sledovať tiež zvýšenú psychickú záťaž. Údaje o týchto dimenziách chudoby sú na Slovensku ojedinelé.⁷

¹ Ravallion, 1998 In: ŽELINSKÝ, T.: Analýza chudoby na Slovensku založená na koncepte relatívnej deprivácie. In Politická ekonomie, 4, 2010, s.2.

² GERBERY, D.: Subjektívne prístupy k identifikácii chudoby, deprivácie a sociálneho vylúčenia na základe údajov z EU SILC. Bratislava: Inštitút pre výskum práce a rodiny, 2009, s.7

³ Tematická štúdia o politických opatreniach v oblasti detskej chudoby. Európske spoločenstvá, 2008, s.2

⁴ Definícia chudoby podľa Európskej únie z roku 1984

UNICEF: Child poverty in perspective: An overview of child well-being in rich countries. Florence: UNICEF: Innocenti research centre, 2007, s.6

⁵ Bradbury 2003, s. 1 In: BODNÁROVÁ, B. a kol.: Medzigeneračná reprodukcia chudoby. Bratislava: Stredisko pre štúdium práce a rodiny, 2005, s.5.

⁶ BODNÁROVÁ, B. a kol.: Medzigeneračná reprodukcia chudoby. Bratislava: Stredisko pre štúdium práce a rodiny, 2005, s.7-8.

⁷ KUSÁ, Z., DŽAMBAZOVIĆ, R.: Chudoba v slovenskej spoločnosti a vzťah slovenskej spoločnosti k chudobe. Bratislava: SAV, UNESCO NK MOST, 2006, s.111.

1.1.1. Príčiny chudoby

Mareš, ktorý doplnil príčiny chudoby prvotne definované H.Kerbom uvádza, že chudoba vzniká ako následok ekonomického a sociálneho usporiadania systému spoločnosti, lenivosti a nezdržanlivosti jednotlivcov a situačných faktorov.⁸

Samotný výraz chudoba nebol na Slovensku dlho legitímne ukotvený. Oficiálny termín, ktorý sa používa na označenie osôb žijúcich pod hranicou stanoveného životného - finančného minima je hmotná núdza. Životné minimum sa chápe ako spoločensky uznaná minimálna hranica príjmov fyzickej osoby, pod ktorou nastáva stav hmotnej núdze. Podľa autorov je toto vymedzenie príliš úzke, nepostačuje na postihnutie všetkých dimenzií chudoby.⁹ Prvá oficiálna definícia chudoby sa objavila v Národnom akčnom pláne sociálnej inklúzie 2004-2006: Ľudia žijú v chudobe, ak ich príjem a iné zdroje sú natoľko nedostatočné, že im neumožňujú dosiahnuť takú životnú úroveň, ktorá je akceptovateľná v spoločnosti, v ktorej žijú.

Podľa EU SILC 2010 bolo rizikom chudoby ohrozených 12 % obyvateľov Slovenska. Z regionálneho hľadiska k predmetu nášho výskumu bol Žilinský kraj piaty v poradí.¹⁰

Podľa správy sa v miere rizika chudoby po sociálnych transferoch výrazne prejavili regionálne disparity. Vek patrí medzi faktor, ktorý výraznou mierou ovplyvňuje mieru rizika chudoby a to v negatívnom smere pre najmladšie vekové skupiny. Osoby vo veku 0 – 17 rokov celkovo tvoria najzraniteľnejšiu vekovú skupinu (miera rizika chudoby 18,8 %). Taktiež treba podotknúť, že miera chudoby stúpa s *rastúcim počtom detí v domácnosti*¹¹. Viac než pätina domácností (22 %) na Slovensku, v ktorých žijú dvaja dospelí a jedno závislé dieťa, žila v riziku chudoby. V prípade domácností s dvoma rodičmi a dvoma závislými deťmi je to 26 % a spomedzi domácností s dvoma dospelými a tromi a viac závislými deťmi dosahovala miera rizika chudoby až 35 %. Domácnosti so závislými deťmi boli na Slovensku celkovo viac vystavené riziku chudoby (15 %) ako domácnosti bez závislých detí (8,1 %).¹² Čo sa týka pohlavia, tak boli celkovo viac ohrozené ženy ako muži. Analýza štatistických dát poukázala na to, že nezamestnanosť, neúplnosť rodiny a vyšší počet závislých detí (3 a viac) v najvyššej miere korelujú s chudobou.¹³

Práve znížený finančný príjem rodiny so závislými deťmi núti rodičov vynakladať väčšie úsilie v šetriacich mechanizmoch rodiny, prípadne odmietnuť niektorý z výdavkov týkajúci sa vzdelávania či mimoškolských aktivít detí. Takéto zistenia priniesol výskum realizovaný

⁸ ŽILOVÁ, A.: Chudoba a jej premeny na Slovensku. Badín: Mentor, 2005, s.34.

⁹ DŽAMBAZOVIČ, R. a kol.: Chudoba a sociálna exklúzia/inklúzia: Skupiny najviac ohrozené sociálnou exklúziou a námety na riešenie/preveniu. Bratislava: Stredisko pre štúdium práce a rodiny, 2004, s.47

¹⁰ VELČICKÁ, J., VLAČUHA, R.: EU SILC 2010 Indikátory chudoby a sociálneho vylúčenia. Bratislava: ŠTATISTICKÝ ÚRAD SR, 2011, s.5

¹¹ KUSÁ, Z., DŽAMBAZOVIČ, R.: Chudoba v slovenskej spoločnosti a vzťah slovenskej spoločnosti k chudobe. Bratislava: SAV, UNESCO NK MOST, 2006, s.125.

¹² VELČICKÁ, J., VLAČUHA, R.: EU SILC 2010 Indikátory chudoby a sociálneho vylúčenia. Bratislava: ŠTATISTICKÝ ÚRAD SR, 2011, s.8.

¹³ BODNÁROVÁ, B. a kol.: Medzigeneračný prieskum podmienok života rodín. Bratislava: Inštitút pre výskum práce a rodiny, 2006, s.80

medzi slovenskými rodinami. Najčastejším problémom slovenských domácností sa ukázalo byť uhradenie výdavkov na školské a mimoškolské výlety (5,3%), ako sú lyžiarske zázazdy, letný tábor a pod.¹⁴

1.1.2. Chudoba detí

Demografické štatistiky Európskej únie vypovedajú, že zo 490 miliónov obyvateľov 94 miliónov má menej ako 18 rokov a 72 miliónov žije v chudobe.¹⁵ Každé štvrté dieťa sa nachádza v úrovni extrémnej chudoby.

„V Európskej únii je ohrozených chudobou 19 % detí. V niektorých krajinách trpí chudobou a depriváciou viac ako štvrtina detí a vo väčšine krajín sú deti viac ohrozené chudobou ako celková populácia.“¹⁶ Detská chudoba je najnižšia v severských štátoch, najvyššia je v Poľsku, Lotyšsku, Rumunsku.

Jedným z prvých rozsiahlych výskumov, ktoré sa zaoberali skúmaním výskytu detskej chudoby v rozvinutých krajinách sveta bol výskum autorov Gordona a kol., ktorý sa zaoberal meraním chudoby, absolútnou chudobou a depriváciou a politickými implikáciami.¹⁷

V roku 2007 boli publikované výsledky štúdie zameranej na dimenzie well-being u detí z 21 priemyselných štátov Európy, ktoré vypovedali o rôznych úrovniach kvality života detí.¹⁸

V roku 2008 Európska komisia¹⁹ taktiež zverejnila výsledky rozsiahleho výskumu, ktorý sa týkal miery ohrozenia domácností a detí chudobou, kvality života detí, pod ktorú sa zahrňovali oblasti ako: podmienky bývania, dostupnosť a úroveň zdravotnej starostlivosti, vzdelávanie, zamestnanosť rodičov, sociálne služby, sociálne programy a dotácie pre rodiny.²⁰

Rodinné prostredie vo významnej miere ovplyvňuje život detí v mnohých oblastiach.²¹ Rast a dospievanie detí v chudobe má negatívny vplyv na šance a príležitosti v ich neskoršom živote a môže tiež ovplyvniť ich aktuálny i budúci vývoj. Podobne konštatuje aj Žilová, ktorá uvádza, že zlé rodinné zázemie predstavuje dôvod uviaznutia v chudobe, ale zároveň aj človek, ktorý vyrastal v dobrých podmienkach sa pod vplyvom situácie môže ocitnúť v kategórii „stratených“.²²

¹⁴ BODNÁROVÁ, B. a kol.: Medzigeneračný prieskum podmienok života rodín. Bratislava: Inštitút pre výskum práce a rodiny, 2006, s.80

¹⁵ EUROCHILD: Detská chudoba a sociálna exklúzia v EÚ. Brusel, s.2

¹⁶ Tematická štúdia o politických opatreniach v oblasti detskej chudoby. Európske spoločenstvo, 2008

¹⁷ GORDON, D., et al: Child poverty in the developing world. Bristol, 2003

¹⁸ UNICEF: Child poverty in perspective: An overview of child well-being in rich countries. Florence: UNICEF: Innocenti research centre, 2007

¹⁹ EUROPEAN COMMISSION: Child poverty and well-being in the EU. Belgium, 2008

²⁰ Okrem spomínaných výskumov aj krajiny EÚ realizovali vlastné výskumy, ktoré sa zaoberali skúmaním situácie detí v ich krajine, ktoré sumarizuje výskumná správa Európskej komisie z roku 2008.

²¹ BODNÁROVÁ, B. a kol.: Medzigeneračný prieskum podmienok života rodín. Bratislava: Inštitút pre výskum práce a rodiny, 2006, s.12

²² ŽILOVÁ, A.: Chudoba a jej premeny na Slovensku. Badín: Mentor, 2005, s.48.

Vo viacerých krajinách Európy sa ukazuje, že deti, ktoré vyrastali v chudobe sú viac zraniteľné, obzvlášť majú oslabené zdravie, objavujú sa poruchy správania a vzdelávacie ťažkosti, skoré tehotenstvá, nižšie aspirácie, nezamestnanosť a závislosť na sociálnej pomoci.²³ Až 25% mladých ľudí v EÚ nedokončí strednú školu a 8% je tzv. chudobných pracujúcich. Nezamestnanosť mladých ľudí je dvakrát vyššia ako je celkový priemer v EÚ25.²⁴ Najviac ohrozené sú jednorodičovské rodiny (podľa Eurostat až 33% domácností osamelých rodičov žije v chudobe), rodiny s 3 a viac deťmi, v niektorých krajinách sa ako rizikové ukázali rodiny s viacerými dospelými (3 a viac dospelých s deťmi), zistenia tiež poukázali na súvislosť medzi rodinami ohrozenými chudobou a narodením minimálne jedného rodiča mimo krajiny EÚ.²⁵

Všeobecne sa uznávajú tri hlavné faktory, ktoré zvyšujú riziko chudoby detí: život v jednorodičovskej domácnosti, život v domácnosti bez zamestnania a život v mnohohodnej rodine.²⁶ Ďalšie faktory, ktoré zvyšujú ich mieru rizika chudoby, sú nízky stupeň dosiahnutého vzdelania, nízkokvalifikovaná práca alebo nezamestnanosť.

Riziko chudoby je vyššie u detí vyrastajúcich v rodinách, kde rodičia nepracujú a zvyšuje sa u imigrantských rodín. Najväčším dôsledkom je vznik komunit detských bezdomovcov, detí ulice, ktoré sa stávajú obeťami násilia, chudoby, trestných činov. Deti žijúce v domácnostiach bez práce čelia vysokej hmotnej núdzi. Výskum, ktorý realizovalo Stredisko pre výskum práce a rodiny uvádza rôzne aspekty hmotnej núdze domácností s nezaopatrenými deťmi.²⁷ Medzi významné zistenia môžeme uviesť výrazne obmedzenú účasť detí na mimoškolských aktivitách a tiež kultúrne podujatia môže navštevovať sotva 12%. Podľa Tematickej štúdie o politických opatreniach v oblastiach detskej chudoby (2008) je menšia pravdepodobnosť, že deti, ktoré vyrastajú v chudobe a sociálnom vylúčení budú dosahovať dobré výsledky v škole a budú mať dobrý zdravotný stav.

Keďže ako sme už v predchádzajúcich častiach naznačili, dôležité pre nás je zistiť nielen aká je hranica chudoby, ale tiež ako deti vnímajú životnú situáciu v ktorej žijú, resp. ako vnímajú svoju kvalitu života. Reprezentatívnymi údajmi o subjektívnom vnímaní kvality života detí v našej krajine sme dlhé roky nedisponovali, Slovensko sa totiž nezúčastnilo komparatívnych štúdií (s výnimkou PISA), ktoré realizoval napríklad UNICEF.²⁸ Až v roku 2008 bola Slovenská republika zapojená do napr. Child poverty and well-being in the EU.²⁹ Aj tieto dôvody nás motivovali uskutočniť výskum založený na subjektívnom vnímaní chudoby deťmi.

²³ UNICEF: Child poverty in perspective: An overview of child well-being in rich countries. Florence: UNICEF:Innocenti research centre, 2007, s.5

²⁴ EUROCHILD: Detská chudoba a sociálna exklúzia v EÚ.Brusel, s.4

²⁵ EUROPEAN COMMISSION: Child poverty and well-being in the EU. Belgium, 2008, s.20, 63, 73-75

²⁶ KUSÁ,Z. a kol: Boj proti chudobe detí a podpora ich sociálnej inklúzie, Bratislava: SAV, 2007, s.

²⁷ BODNÁROVÁ,B. a kol.: Medzigeneračný prieskum podmienok života rodín. Bratislava: Inštitút pre výskum práce a rodiny, 2006, s.12

²⁸ KUSÁ,Z. a kol.: Boj proti chudobe detí a podpora ich sociálnej inklúzie, Bratislava: SAV, 2007, s.15

²⁹ EUROPEAN COMMISSION: Child poverty and well-being in the EU. Belgium: European Communities, 2008.

1.1.3. Meranie chudoby

Tak ako chudobu nemôžeme jednoznačne definovať, tak nie je možné komplexne zmerať chudobu. Ako konštatoval Mareš: „ Chudoba je sociálny konštrukt, ktorého obsah môže byť odlišne konštruovaný. Každé meranie chudoby znamená, že meriame len určitý koncept chudoby. Nemeráme chudobu ako takú ale jej jednotlivé koncepty.“³⁰ Okrem meraní chudoby na základe disponibilného príjmu existujú prístupy, ktoré sa snažia explicitne určiť subjektívnu hranicu chudoby. Môžu však nastať dve základné chyby a to: Osoby, ktoré budú chudobní na základe objektívnych indikátorov, sa za chudobných považovať nebudú, pretože môžu mať nižšie aspirácie, prípadne sa budú porovnávať s okolím a na druhej strane osoby, ktoré objektívne chudobné nie sú sa tam subjektívne zaradia, čo môže byť podobne dôsledkom vyšších aspirácií.

Pri meraní chudoby sa zvažujú dva aspekty: **stupňa prijateľnosti a definície životného štandardu.**³¹ Čo sa týka **definície životného štandardu** uplatňujú sa dva základné koncepty: jednodimenzionálny a mnohodimenzionálny. Jednodimenzionálny spočíva na úvahe, že ľudia majú nižší alebo vyšší životný štandard a dá sa povedať, že životný štandard jedného jednotlivca je vyšší než životný štandard iného. Podľa druhého konceptu sa životný štandard vníma skôr ako mnohotvárnny, mnohorozmerný „spôsob života“ a chudobu potom vnímajú ako znevýhodnenie na mnohých dimenziách.

1.1.3.1. Relatívna deprivácia

Prvým krokom pri odhade úrovne chudoby, je určenie hranice chudoby. Hranicu môžeme určiť na základe výpočtu odvodeného od stanovených indikátorov. Jedným z indikátorov, ktorý sa využíva na komplexné zhodnotenie chudoby a sociálneho vylúčenia je aj indikátor materiálnej deprivácie.

Depriváciu Filadelfiová definuje ako nedobrovoľné nedostatočné uspokojovanie potrieb vzhľadom na úroveň a spôsob, ktorý je v danej spoločnosti bežný, v dôsledku nedostatku zdrojov.³² Podľa konceptu relatívnej deprivácie: „ *Jednotlivci (resp. rodiny a skupiny) môžu byť považovaní za chudobných, ak nemajú dostatok zdrojov na zaobstaranie takých foriem potravy a oblečenia, pracovných a vzdelávacích podmienok a podmienok bývania (tzn. životného štýlu), ale aj účasti na aktivitách, ktoré sú obvyklé pre spoločnosť, do ktorej patria, prípadne sú v spoločnosti všeobecne akceptované.*³³

³⁰ VELČICKÁ, J., VLAČUHA, R.: EU SILC 2010 Indikátory chudoby a sociálneho vylúčenia. Bratislava: ŠTATISTICKÝ ÚRAD SR, 2011, s.8.

GERBERY, D.: Subjektívne prístupy k identifikácii chudoby, deprivácie a sociálneho vylúčenia na základe údajov z EU SILC. Bratislava: Inštitút pre výskum práce a rodiny, 2009, s.7-8.

³¹ BODNÁROVÁ, B. a kol.: Medzigeneračná reprodukcia chudoby. Bratislava: Stredisko pre štúdium práce a rodiny, 2005, s.6.

³² Filadelfiová, 2007 In: ŽELINSKÝ, T.: Analýza chudoby na Slovensku založená na koncepte relatívnej deprivácie. In Politická ekonomie, 4, 2010, s.4.

³³ Townsend, 1979, s. 413 In: ŽELINSKÝ, T.: Analýza chudoby na Slovensku založená na koncepte relatívnej deprivácie. In Politická ekonomie, 4, 2010, s.4. In: ŽILOVÁ, A.: Chudoba a jej premeny na Slovensku. Badín: Mentor, 2005, s.30.

Táto relativita konceptu znamená, že ekonomické, kultúrne, inštitucionálne systémy, ktoré v spoločnosti sú nemusia byť rovnaké pre všetkých ľudí a ľudia tiež nemusia mať rovnaké potreby. To zároveň naznačuje, že definíciu chudoby je potrebné upraviť pre každú spoločnosť zvlášť.³⁴ Práve tento indikátor umožňuje odlišiť takú skupinu, ktorá má síce príjem pod hranicou rizika chudoby, ale nezažíva materiálnu depriváciu a naopak skupinu s príjmom nad hranicou rizika chudoby, ktorí majú skúsenosť s depriváciou.

V rámci EU-SILC sa sledovali tri dimenzie materiálnej deprivácie (ekonomické ťažkosti, nedobrovoľné nevybavenie domácnosti predmetmi dlhodobej spotreby a problémy s bývaním), ktoré pozostávali zo štyroch až piatich položiek.³⁵ Za deprivovaného sa považoval ten, kto uvádzal nedostatok aspoň v dvoch položkách v rámci prvej a druhej dimenzie a zároveň aspoň v jednej položke z tretej dimenzie.³⁶ Avšak názory na to, koho možno považovať za chudobného z pohľadu relatívnej deprivácie, sa líšia.

V rámci navrhnutých národných indikátorov v oblasti chudoby a sociálneho vylúčenia na Slovensku sa za nepriaznivé podmienky bývania považuje stav, keď je domácnosť deprivovaná aspoň v troch vnútorných podmienkach bývania alebo aspoň v dvoch vonkajších podmienkach.³⁷

Vo výpočte indikátora sa berú do úvahy tieto nasledovné deprivatívne položky:

- 1) *nedoplatky spojené s hypotékou alebo nájomným, úhradou za energie alebo splácaním nákupov na splátky a iných pôžičiek,*
- 2) *schopnosť dovoliť si ísť raz za rok na jeden týždeň dovolenky mimo domu,*
- 3) *schopnosť dovoliť si jesť jedlo s mäsom, kuraťom, rybou (alebo vegetariánskou obdobou) každý druhý deň,*
- 4) *schopnosť čeliť neočakávaným výdavkom vo výške sumy stanovenej ako mesačná národná hranica rizika chudoby za obdobie predchádzajúceho roka,*
- 5) *domácnosť si nemôže dovoliť telefón (vrátane mobilného telefónu),*
- 6) *domácnosť si nemôže dovoliť farebný televízor,*
- 7) *domácnosť si nemôže dovoliť práčku,*
- 8) *domácnosť si nemôže dovoliť automobil,*
- 9) *schopnosť domácnosti finančne si dovoliť udržiavať doma primerané teplo*³⁸

³⁴ TOWNSEND, P. 1979. Poverty in the United Kingdom: A Survey of Household Resources and Standards of Living. Harmondsworth: Penguin Books (Reprinted 1983)., s.50

³⁵ MPSVAR: Národná správa o stratégiách sociálnej ochrany a sociálnej inklúzie pre roky 2008-2010, Bratislava, 2008, s.9

³⁶ GERBERY, D. a kol. Kniha o chudobe. Bratislava: Priatel'ia Zeme –CEPA, , 2007, s.14

FILADELFIÓVÁ, 2007 In: ŽELINSKÝ, T.: Analýza chudoby na Slovensku založená na koncepte relatívnej deprivácie. In Politická ekonomie, 4, 2010, s.15.

³⁷ DŽAMBAZOVIČ, R. a kol: Vytvorenie národných indikátorov v oblasti chudoby a sociálneho vylúčenia a návrh spôsobu zabezpečenia ich pravidelného monitorovania [Analytická štúdia]. Bratislava: Euroformes, 2008

³⁸ VELČICKÁ, J., VLAČUHA, R.: EU SILC 2010 Indikátory chudoby a sociálneho vylúčenia. Bratislava: ŠTATISTICKÝ ÚRAD SR, 2011, s.11.

Podľa posledného zisťovania EU SILC 2010 miera materiálnej deprivácie patrí na Slovensku k najvyšším spomedzi všetkých krajín EÚ. V sledovanom období bolo 11,4 % obyvateľstva Slovenska materiálne deprivovaných.³⁹

Spomenieme aj meranie extrémnej chudoby detí do 15 rokov, kde sa vychádzalo nielen príjmového nedostatku ale tiež z materiálnej deprivácie, pričom sa použil odlišný vzorec a to, deprivácia práve na 3 položkách z piatich v oblasti bývania a 3 položkách zo štyroch v oblasti predmetov dlhodobej spotreby, pričom tento odklon je zdôvodňovaný práve špecifickou skupinou detskej populácie.⁴⁰

Jedným z indikátorov, ktorý sa použil v Monitoringu národných indikátorov bola „**Miera sociálneho vylúčenia detí.**“ Sociálne vylúčenie je tu konštruované na základe neschopnosti domácnosti uhradiť najmenej dva zo šiestich poplatkov súvisiacich so vzdelávaním: a) poplatky do školy (školné), b) lyžiarsky zájazd, letný tábor, školský výlet, c) záujmové krúžky, kurzy, d) obedy v škole, e) internát, podnájom, f) školské pomôcky, potreby.⁴¹ Indikátor je postavený na predpoklade, že oblasť vzdelávania je pre deti kľúčová a že aj absencia dvoch z uvedených položiek môže viesť nielen k bezprostrednému ohrozeniu sociálneho začlenenia dieťaťa, ale aj k ohrozeniu v budúcnosti.

Na záver zhrnieme, že jednotlivé položky, ktoré tvoria indikátory by nemali byť statické a nemenné ale prispôsobovať meniacej sa spoločenskej a ekonomickej situácii v štáte. Tak ako konštatuje Gerbery vo svojej správe, je potrebné jednotlivé položky nahrádzať novými, ktoré sa postupne stávajú štandardom v spoločnosti, čím, sa dosiahne aj zrealnenie odhadu počtu domácností ohrozených rizikom chudoby založeného na koncepte relatívnej deprivácie.⁴²

³⁹ VELČICKÁ, J., VLAČUHA, R.: EU SILC 2010 Indikátory chudoby a sociálneho vylúčenia. Bratislava: ŠTATISTICKÝ ÚRAD SR, 2011, s.23.

⁴⁰ GERBERY, D. a kol.: Monitoring národných indikátorov v oblasti chudoby a sociálneho vylúčenia. Bratislava: Inštitút pre výskum práce a rodiny, 2010, s.16

⁴¹ Džambazovič, R. a kol: Správa z pilotného prieskumu. Bratislava: Euroformes, 2008, s.66.

⁴² GERBERY, D.: Pretrvávajúca chudoba – analýza longitudinálnej databázy EU SILC. Bratislava: Inštitút pre výskum práce a rodiny, 2011.

1.2. Cieľ výskumu

Naším hlavným cieľom bolo zistiť, ako deti subjektívne vnímajú životné podmienky, v ktorých žijú, a následne ako tieto životné podmienky súvisia s ďalšími socioekonomickými oblasťami ich života.

1.2.1. Výskumné hypotézy (VH) a výskumné otázky (VO)

K hlavným výskumným oblastiam patrili rozdielnosti a súvislosti so základnými *charakteristikami domácnosti* (počet detí, základné vybavenie, vlastníctvo osobných predmetov), *indikátorom blahobytu*, *pracovným uplatnením rodičov*, *konzumovaním mäsa*, *školským prospechom*, *množstvom voľného času* a *spokojnosťou so životom*.

VH1.1.: Predpokladáme, že v regióne Orava zistíme štatisticky signifikantne vyšší počet detí v domácnosti oproti ostatným regiónom.

VO1.2.: Existuje štatisticky signifikantný rozdiel v základnom vybavení domácnosti medzi jednotlivými regiónmi Žilinského kraja?

VO1.3.: Existuje významná súvislosť medzi základným vybavením domácnosti a počtom detí v domácnosti?

VH1.4.: Predpokladáme, že medzi vlastníctvom osobných predmetov a počtom detí v domácnosti zistíme významnú negatívnu súvislosť.

VO2.1.: Existuje štatisticky signifikantný rozdiel v indikátore blahobytu medzi jednotlivými regiónmi Žilinského kraja?

VH2.2.: Predpokladáme, že medzi indikátorom blahobytu a počtom detí v domácnosti zistíme významnú negatívnu súvislosť.

VH2.3.: Predpokladáme, že medzi poberateľmi a nepoberateľmi dotácii na školské potreby zistíme štatisticky signifikantný rozdiel v indikátore blahobytu?

VH2.4.: Predpokladáme, že medzi výškou vreckového i častosťou jeho dostávania a indikátorom blahobytu zistíme významnú pozitívnu súvislosť.

VO3.1.: Existuje štatisticky signifikantný rozdiel v pracovnom uplatnení rodičov medzi jednotlivými regiónmi Žilinského kraja?

VH3.2.: Predpokladáme, že medzi pracovným uplatnením rodičov a indikátorom blahobytu zistíme významnú pozitívnu súvislosť.

VO3.3.: Existuje štatisticky signifikantný rozdiel v možnosti rodiny dovoliť si týždňovú dovolenku z hľadiska pracovného uplatnenia rodičov?

VO4.1.: Existuje štatisticky signifikantný rozdiel v častosti konzumovania mäsa medzi jednotlivými regiónmi Žilinského kraja?

VH4.2.: Predpokladáme, že medzi častosťou konzumácie mäsa a indikátorom blahobytu zistíme významnú pozitívnu súvislosť.

VH5.1.: Predpokladáme, že medzi pracovným uplatnením rodičov a školským prospechom detí zistíme významnú pozitívnu súvislosť.

VH5.2.: Predpokladáme, že medzi indikátorom blahobytu a školským prospechom detí zistíme významnú pozitívnu súvislosť.

VH5.3.: Predpokladáme, že medzi úrovňou prostredia na učenie a školským prospechom detí zistíme významnú pozitívnu súvislosť.

VH5.4.: Predpokladáme, že medzi indikátorom blahobytu a úrovňou prostredia na učenie zistíme významnú pozitívnu súvislosť.

VO6.1.: Existuje významná súvislosť medzi indikátorom blahobytu a množstvom voľného času detí?

VO7.1.: Existujú štatisticky významné rozdiely v spokojnosti so životom u detí medzi jednotlivými regiónmi Žilinského kraja?

VO7.2.: Existuje významná súvislosť medzi indikátorom blahobytu a spokojnosťou so životom u detí?

VO7.3.: Existuje štatisticky významný rozdiel v spokojnosti so životom medzi deťmi žijúcimi v meste a na dedine?

VO7.4.: Existuje štatisticky významný rozdiel v spokojnosti so životom medzi chlapcami a dievčatami?

VO7.5.: Existuje významná súvislosť medzi spokojnosťou so životom a vekom detí?

2. Metodológia

Výskumná štúdia mala exploračno-verifikačný charakter, pričom sme overovali stanovené výskumné hypotézy a hľadali odpovede na stanovené výskumné otázky.

2.1. Populácia a výskumný súbor

Výskumnú populáciu tvorili žiaci 2.stupňa základných škôl Žilinského kraja s ohľadom na jeho 5 regiónov (Liptov, Orava, Kysuce, Turiec, Horné Považie). Výskumnú vzorku tvorilo 1036 žiakov (z toho 518 chlapcov a 518 dievčat). Početnosti z hľadiska jednotlivých regiónov sú zobrazené v nasledujúcej tabuľke č.1 priemerný vek respondentov bol $M=12,58$ ($SD=1,64$), pričom vekové rozpätie respondentov bolo 10-15 rokov.

Tab.č.1 Početné zastúpenie žiakov z hľadiska regiónov Žilinského kraja.

Región	Počet	%
Liptov	169	16,3
Orava	425	41,0
Kysuce	69	6,7
Turiec	56	5,4
Horné Považie	317	30,6
Spolu	1036	100,0

Výber vzorky bol uskutočnený zámerným stratifikovaným výberom. Z každého okresu daného regiónu sme na základe štatistiky súpisu základných škôl (dostupné z UIPŠ) a štatistiky poberateľov dotácií na stravu a školské potreby⁴³ (poskytnuté príslušnými ÚPSVaR Žilinského kraja) vybrali jednu školu z mesta a jednu z dediny, pričom sme zohľadňovali strednú a veľkú mieru zastúpenia poberateľov daných dotácií, čím sme chceli docieľiť zastúpenie respondentov rodín nachádzajúcich sa v stave hmotnej núdze. V rámci každej školy sme cielili zabezpečiť respondentov z 5. (N=325), 7. (N=382), a 9. ročníka (N=329). Jednotlivé straty tak tvorili školy z mesta (N=391) a dediny (N=645), školy so strednou a veľkou mierou poberateľov dotácií a triedy z troch ročníkov 2. stupňa základnej

⁴³Obe dotácie sú určené deťom z rodín, ktorým sa poskytuje dávka v hmotnej núdzi a príspevky v hmotnej núdzi, a deťom z rodín, ktorých príjem je pod hranicou súm životného minima. Ide o dotácie podľa zákona č. 544/2010 Z.z. o dotáciách v pôsobnosti Ministerstva práce, sociálnych vecí a rodiny Slovenskej republiky.

Podľa predmetného zákona je možné poskytnúť deťom, ktoré žijú v rodinách, ktorým sa poskytuje dávka v hmotnej núdzi a príspevky k dávke v hmotnej núdzi alebo ktorých príjem je najviac vo výške životného minima : [Dotáciu na podporu výchovy k stravovacím návykom dieťaťa ohrozeného sociálnym vylúčením](#) poskytovanie obedu a iného jedla deťom v predškolských zariadeniach, základných školách a špeciálnych základných školách.

[Dotáciu na podporu výchovy k plneniu školských povinností dieťaťa ohrozeného sociálnym vylúčením](#) poskytovanie zošitov, písacích potrieb, učebníc, nevyhnutných individuálnych pomôcok, ktoré priamo súvisia s vyučovacím procesom v škole alebo s predškolskou výchovou a vzdelávaním dieťaťa v prípravnej triede v predškolskom zariadení.

školy. Takto sme sa snažili zabezpečiť určitú mieru reprezentatívnosti v rámci Žilinského kraja (nepodarilo sa nám však zabezpečiť dostatočný počet respondentov z regiónu Turiec a Kysuce, preto sú výsledky z týchto regiónov menej spoľahlivé a otázne na zovšeobecňovanie oproti ostatným regiónom).

2.2. Metodiky a techniky

V rámci výskumnej štúdie sme využili techniku fókusových skupín a online dotazníka. Výskum sme realizovali v dvoch hlavných etapách. V prvej fáze sme vzhľadom na špecifickú cieľovú skupinu výskumu chceli zistiť, do akej miery deti chápu a sú schopné reflektovať na problematiku chudoby a s ňou spojené súvislosti. Za týmto účelom sme uskutočnili štyri fókusové skupiny s deťmi, pričom sme dve tieto skupiny zorganizovali s deťmi zo sociálne znevýhodneného prostredia a dve skupiny z bežného prostredia. Hlavným komparačným kritériom bola teda sociálna úroveň rodiny, v ktorej deti žili.

Fókusovú skupinu č. 1 a 2 tvorilo 10 detí (päť detí v každej skupine) vo veku 11 – 13 rokov, ktorých rodičia sú aktívnymi poberateľmi sociálnych dávok (dávok v hmotnej núdzi, dávok v nezamestnanosti a i.). Deti pochádzali z mesta Ružomberok a lokalita ich bydliska je charakterizovaná ako sociálne vylúčená intravilánová časť obce. Tieto deti sa každoročne zúčastňujú tábora v Ružomberku pre deti zo sociálne znevýhodneného prostredia. V jednotlivých fókusových skupinách sa nachádzali tri dievčatá a dvaja chlapci. Skupina bola etnicky homogénna a deti patrili k rómskemu etniku (na základe rozhovoru s nimi a etnickej seba-identifikácie).

Fókusovú skupinu č.3 a 4 tvorilo 10 detí (päť detí v každej skupine) vo veku 11 – 14 rokov, ktorých rodičia boli zamestnaní a okrem rodičovských prídavkov na dieťa neboli poberateľmi žiadnych sociálnych dávok alebo príspevkov. Deti pochádzali z obce Liptovské Sliače a v rámci prebiehajúceho výskumu boli zaradené do kategórie strednej ekonomickej vrstvy. Fókusová skupina č. 3 bola tvorená štyrmi dievčatami a jedným chlapcom a fókusová skupina č. 4 pozostávala z piatich dievčat. Všetky deti boli členmi detského spevokolu a pri výskumnom procese bola prítomná i vedúca tohto spevokolu.

V druhej etape sme žiakom na hodinách informatiky prostredníctvom aplikácie *Google docs* administrovali za pomoci učiteľov základných škôl online dotazník s 34 položkami (z toho 5 demografických). Pred samotnou administráciou online dotazníka sme vzhľadom na špecifickú detskú populáciu uskutočnili predvýskum na overenie porozumenia jednotlivým položkám dotazníka. Na tento účel sme v spolupráci s dvomi základnými školami v Ružomberku vybrali dve triedy z 5. ročníka, ktoré samotní riaditelia označili za žiakov skôr sociálne znevýhodnených. Vychádzali sme z predpokladu, že ak zabezpečíme uspokojivé porozumenie položkám dotazníka u tejto skupiny, môžeme očakávať dostatočné porozumenie aj u ostatnej populácie žiakov. Počas predvýskumu sme prešli jednotlivé položky s deťmi nahlas a zisťovali mieru ich porozumenia príp. problémy s pochopením pojmov, vágnosťou vyjadrení a pod. Zistené nedostatky sme zapracovali do konečnej podoby dotazníka.

2.3. Operacionalizácia premenných

V tejto časti popisuje jednotlivé výskumné premenné a ich typ.

- Počet detí** (kardinálna pr.)-rozsah od 1 po 5 a viac (5 úrovní);
- Počet izieb** (ordinálna pr.)-rozsah od dve po šesť a viac (5 úrovní);
- Konzumácia mäsa** (ordinálna pr.)- rozsah od denne po raz týždenne (4 úrovne);
- Práca rodičov** (ordinálna pr.)-rozsah od obaja nepracujú po obaja pracujú (3 úrovne);
- Výška vreckového** (ordinálna pr.)-rozsah od 0€ po 50 a viac € (8 úrovní);
- Vreckové** (ordinálne pr.)-indikátor častosti dostávanie vreckového (5 úrovní od žiadne po denne)
- Poberanie dotácií** (nominálna dichotomická pr.);
- Prospech** (ordinálna pr.)-rozsah od výborný po dostatočný (4 úrovne);
- Spokojnosť so životom** (kardinálna pr.)-rozsah od 0 po 42
-škála je aplikovaná z Heubnerovho (1991a) štandardizovaného dotazníka *Students' Life Satisfaction Scale* určená pre deti vo veku od 8 do 18 rokov, ktorú tvorí celkovo 7 výrokov, každý hodnotený na 6-bodovej Likertovej škále (od veľmi nesúhlasím po veľmi súhlasím). Škála dosahuje v americkej populácii uspokojivé psychometrické vlastnosti.⁴⁴ V rámci našej výskumnej vzorky dosiahla škála taktiež uspokojivú vnútornú reliabilitu, keď Cronbachovo alfa=.772;
- Vybavenie domácnosti** (ordinálna pr.)-rozsah od 0 po 15 (podľa celkového množstva predmetov nachádzajúcich sa v domácnosti z 15-tich ponúknutých, pričom každý predmet znamenal jeden bod);
- Základné vybavenie domácnosti** (ordinálna pr.)- rozsah od 0 po 5 (podľa celkového množstva základných predmetov nachádzajúcich sa v domácnosti z 5-tich ponúknutých - farebný televízor, práčka, osobný automobil, telefón, počítač- pričom každý predmet znamenal jeden bod);
- Osobné predmety** (ordinálna pr.)-rozsah od 0 po 16 (podľa celkového množstva predmetov, ktoré respondent označil, že vlastní zo 16-tich ponúknutých, pričom každý predmet znamenal jeden bod);
- Prostredie na učenie** (ordinálna pr.)-rozsah od 0 po 4 (podľa množstva položiek, ktoré respondent označil, že má k dispozícii pri učení, zo 4 ponúknutých -vlastná izba, písací stôl, počítač, tiché miesto na učenie- pričom každá položka znamenala 1 bod);
- Voľný čas denne** (ordinálna pr.)-rozsah od 1 až 2 hodiny po 7 a viac hodín (4 úrovne);
- Týždňová dovolenka mimo domu** (nominálna dichotomická pr.);
- Dovolenka** (ordinálna pr.)-rozsah od 0 po 6 (podľa množstva výletov či dovolení, na ktorých respondent označil, že sa zúčastnil, zo 6 ponúknutých, pričom každá položka znamenala 1 bod);

⁴⁴ HUEBNER, E. S.: Initial development of the Students' Life Satisfaction Scale. *School Psychology International*, 1991a,12, p.231-240.

HUEBNER, E.S.: Correlates of life satisfaction in children, *School Psychology Quarterly*,1991b, 6, p.103-111.

-Indikátor blahobytu (ordinálna pr.)-rozsah od 0 po 1 (indikátor bol vypočítaný ako priemer z troch normalizovaných premenných „Vybavenie domácnosti“, „Osobné predmety“ a „Dovolenka“. Normalizácia každej z týchto premenných bola urobená s ohľadom na 100% maximálnej úrovne danej premennej. Napr. ak v rámci premennej „Osobné predmety“ označil respondent vlastníctvo všetkých ponúknutých predmetov a dosiahol tak 16 bodov, z hľadiska normalizácie to bol 1 bod, tzn. 100% danej úrovne).

Medzi základné demografické premenné sme zaradili **rod, vek, lokalitu bydliska a región**.

Spracovanie dát

Na vyhodnotenie výskumných hypotéz a výskumných otázok sme určovali štatistickú signifikanciu rozdielov. Pre určenie štatisticky signifikantných rozdielov sme vzhľadom na nenormálne rozloženie dát použili neparametrické testy (Mann-Whitneyho test pre dva nezávislé súbory, Kruskal-Wallisov test pre viac nezávislých súborov), ojedinele aj parametrické testy pri normálnom rozložení dát (test ANOVA pre viac nezávislých súborov). Pre určenie závažnosti prípadných štatisticky signifikantných rozdielov sme vypočítali mieru vecnej významnosti (tzv. „effect size“, ako $r = z / (\sqrt{N})$). Pri hodnotení vecnej významnosti sa pridržame štandardných kritérií pre mieru vecnej významnosti štatisticky signifikantného rozdielu, pričom hodnoty medzi 0.1-0.2 predstavujú malú, hodnoty okolo 0.3 predstavujú strednú a hodnoty nad 0.5 predstavujú vysokú mieru vecnej významnosti. V rámci skúmania súvislostí medzi premennými sme použili Spearmanov súčiniteľ poradovej korelácie (ρ). Všetky štatistiky sme uskutočnili v softvéri SPSS 17.0.

3. Výsledky

3.1. Výsledky z fókusových skupín

Ako píše Žilová⁴⁵: „ Sociálny jav chudoby nie je možné definovať ani vnímať ako sociálny jav bez jeho protipólu, t.j. bohatstva.“ Aj nás pri definovaní chudoby ako takej zaujímalo, aké mentálne reprezentácie si deti asociujú so životom v bohatstve a životom priemerných rodín. K tomu poznaniu sme sa rozhodli dôjsť pri rozhovoroch vedených metodikou focus group a v rámci výskumného zisťovania základnej výskumnej otázky sme sa pokúsili i o zachytenie skutočností spojovaných s finančne priemernou zabezpečenou rodinou (priemerná rodina) a s finančne nadpriemerne zabezpečenou rodinou (bohatá rodina). Tieto súvislosti nám majú priniesť subjektívny pohľad respondentov na tak citlivú otázku, akou je chudoba resp. bohatstvo jednotlivca ako i rodiny a taktiež bližšie špecifikovanie charakteristík priemerných rodín. Preto sme do výskumu zaradili i otázky zachytávajúce vnímanie spomínaných kategórií. Prehľad zistených súvislostí prezentujeme v nasledujúcej časti.

3.1.1. Obraz bohatstva u detí

Focus group 1 a 2:

Bohatstvo si deti zo sociálne znevýhodneného prostredia spájali so značkovým oblečením – „Nike, Adidas, Puma.“ Ďalšie charakteristiky: „ majú veľké domy, plastové okná“, „ zlaté retiazky“, „ pekné oblečenie“, „dobré auto – Porsche“. Bohatí ľudia sú podľa niektorých detí zamestnaní, „ pracujú v Turecku, Číne“, „môžu pracovať aj v Žiline“. Konkrétne deti nevedeli uviesť, na akých pracovných pozíciách sú bohatí zaradení. Niektoré deti sa vyjadrili, že peniaze si bohatí jednoducho vyberajú z banky. Životný štýl bohatých si deti spájali s nakupovaním, stravovaním sa v reštauráciách. Obydlie bohatých ľudí respondenti definovali „ako vo vile“, alebo „luxus a perfiš“ a medzi vybavenie patrí napr. „bazén, záhrada, skalka, počítače...“, prípadne „má dom pekný, kvet“. Počet izieb od päť do desať a podľa výpovedí detí môže bohatý človek príp. ľudia bývať ako v byte, tak i v dome. Z hľadiska pohlavia môžu byť bohatí aj muži aj ženy.

Podľa výpovedí detí bohatí ľudia sú šťastní „lebo majú deti a ženu“ a „peniaze majú, majú kde bývať“. Nad čím rozmýšľajú bohatí ľudia, ktorých deti nakreslili ako veselých a s úsmevom na tvári nám demonštrujú výpovede respondentov: „nad peniazmi“, „aby si našli pekné veci“, „aby mali lásku“. Medzi členov rodiny bola deťmi zaradená aj upratovačka a počet rodinných príslušníkov bol deťmi definovaný v rozpätí troch až piatich. Veľmi dôležitým faktorom boli percepcie detí ohľadom početnosti rodinných príslušníkov v porovnaní z chudobnými ľuďmi, pričom respondenti si jasne uvedomujú vzťah bohatstva a kvantity rodinných príslušníkov. V ich výpovediach boli zachytené odpovede typu „Chudobní ľudia

⁴⁵ ŽILOVÁ, A.: Chudoba a jej premeny na Slovensku. Badín: Mentor, 2005, s.12.

majú viac detí ako bohatší...“, alebo „chudobní majú viacero (detí)...Aj bohatí majú viacero..teda vlastne môžu..“. V rodinnej oblasti boli respondentmi opisované súvislosti hmotných statkov a prejavovanej lásky, tá je často definovaná „podľa toho, aké veci si dávajú“ a deti si uvedomujú, že bohatí rodičia dávajú viac hmotných statkov svojim ratolestiam ako chudobní.

Focus group 3 a 4 :

Percepcia bohatých ľudí deťmi bola charakterizovaná prostredníctvom materiálnych statkov, ktoré si bohatí ľudia môžu zabezpečiť „*môžu si to dovoliť*“ a ktoré odzrkadľujú ich finančnú situáciu príp. zabezpečenie , napr. „*ide do najznačkovejšieho obchodu, kúpi si tašky Nike, Puma*“. Z výpovedí respondentov vyplynulo, že bohatí ľudia dbajú na svoj zovňajšok, ich vzhľad je pre nich veľmi dôležitý „*tiež tie plastické operácie aby mali pekný výzor*“ a deti dokážu na základe zovňajšku identifikovať bohatých ľudí „*podľa vlasov, aj podľa toho ako sa maľuje, aj podľa oblečenia*“, „*to vidno*“ . Avšak druhá skupina detí si nebola až tak jednoznačne istá. Kým chudobného dokážu rozpoznať na základe jeho výzoru, bohatého človeka majú problém rozpoznať, ako sa jeden účastník diskusie vyjadril: „*To neviem posúdiť, lebo aj veľa normálnych chodí v obleku*.“ Uvažovanie detí o bohatstve sa spájalo prevažne s materiálnymi vecami, ktoré podľa detí patria k životnému štýlu bohatých.

Deti si bohatého človeka predstavovali prevažne ako podnikateľa, ktorý chodí v obleku. Najčastejšie charakteristiky boli: „*má veľký, moderný dom, auto, bazén*.“ Môže pracovať aj „*v banke, škole, starosta*.“ Prácu ako zárobkovú činnosť ale nemusia podľa detí vykonávať („*ak sa doma nudia, tak môžu*“) a ich postoj k fyzickej práci zrejme podľa respondentov súvisí s tým, že „*nemajú ani polia, ani nič, alebo že by mali záhradky*“.

Ak porovnáme názory detí pri diskusii o chudobnom človeku, tak si ho predstavovali ako muža, v tomto prípade sú už nie tak jednostranne presvedčení a tvrdia, že bohatý môže byť aj žena aj muž. Skúmaný súbor detí sa nedomnieva, že peniaze zaručujú šťastie alebo lásku, tieto hodnoty, ako i hodnota priateľstva, s materiálnymi statkami nekorelujú, dokonca môžu zapríčiniť opak, a to deficit pocitu šťastia, lásky alebo priateľov napr.: „*oni možno majú viac tých materiálnych, ale my normálni možno máme tých nehmotných..toho šťastia, tej lásky, toho máme prsto viac, čo sa za peniaze nedá kúpiť*“, „*majú nejakých priateľov, ale to nie sú naozajstní priatelia, to sa iba tak tvária pre tie peniaze, ktoré má človek*“.

Zhrnutie

Vonkajšie charakteristiky bohatého človeka deti opisovali prostredníctvom nadštandardu bývania, pekného oblečenia, ale nie všetky znaky sú podľa detí jednoznačné. Často sa posudzovanie priemeru a bohatstva môže prekryvať v závislosti od subjektívneho vnímania každého človeka.

3.1.2. Obraz chudoby u detí

Focus group 1 a 2:

Respondenti si chudobu spájali najmä s bezdomovectvom. Chudobný sa vyznačuje charakteristikami ako: „špinavý“, „roztrhané oblečenie“, „neumytý“, „dlhé vlasy, dlhé nechty“, „zanedbaný“. Pre väčšinu detí chudobní žijú na ulici, prípadne v schátralých domoch, kde je špina a stravujú sa len z toho, čo si nájdu v koši: „Celý deň chodí hrabať po košoch. On môže jesť len to čo nájde. Keby si nič nenašiel tak zomrie.“ Je to typický obraz bezdomovca, ktorého mali možnosť vidieť v okolí. Deti uvádzali, že ich predstava chudobného sa spája s konzumáciou alkoholu: „Potom je tam kôš, on si z neho zobral fľašu.“ Je to opäť častý obraz bezdomovcov.

Ich predstava, čo robia chudobní cez deň je obmedzená na žobranie peňazí od iných: „Chodí celý deň, túla sa, dačo vyžobre, ale čo mu dajú, tak z toho si kúpi víno.“ Podľa detí chudobní môžu získať finančné prostriedky buď žobraním alebo tým, že „chodia na železo“. Všetci potvrdili, že chudobní nepracujú. Jedno dieťa sa vyjadrilo, že chudobný si môže vziať aj pôžičku, ktorú poskytujú bohatí, „na nejakom úrade.“ Deti nakreslili chudobných ľudí ako smutných „lebo sú hladní stále“ a premýšľajú „ako zohnať peniaze“, „ako zbohatnúť. „že by jedli, že tu má ženu..“.

Väčšina respondentov sa domnieva, že chudobný človek „nemá ženu ani deti“ no v diskusiách vyplynulo i, že „majú rodinu a živia deti možno“, pričom sa do povedomia detí dostávajú najmä obrazy z ich prirodzeného sociálneho prostredia „taký dajaký mal rodinu, ale zomrel od hladu“. V rodinných vzťahoch chudoba a láska k deťom nemá vyrazené prepojenie napr. „to nie je podľa toho, či sú bohatí alebo chudobní, ale podľa toho, akú lásku ku nim cítia..“, a taktiež medzi deťmi sa neprejavuje rozdiel medzi materiálnymi statkami a prejavovanou láskou v podobe darčiekov „chudobní ľudia sú chudobní a tým deťom dajú to, čo majú..“.

Žiadne z detí neuviedlo aj iné formy chudoby. Tým, že videli bezdomovca, ktorý žije na ulici, je špinavý a nemá čo jesť, možno považujú svoju situáciu za lepšiu a napriek tomu, že objektívne prežívajú stav hmotnej núdze vo svojich rodinách neasociujú si tento stav s chudobou.

Focus group 3 a 4:

Deti si spočiatku tiež spájali chudobu s bezdomovectvom, avšak nové zistenie v tejto skupine bolo, že chudobní nie sú len bezdomovci, ale môžu to byť aj ľudia, ktorí žijú medzi nami a navonok na nich nie je evidentne vidieť, že sú chudobní. Deti skonštatovali, že môžu to byť ľudia celkom pekne oblečení, bývať v domoch a aj tak žijú relatívne horšie ako iní. Väčšina detí si chudobu spájala s „otrhaným oblečením“, „špinavou tvárou“ a alkoholizmom. To, že sú bezdomovci závislí od alkoholu sa u niektorých detí preukázalo ako prevzaté názory rodičov: „Napríklad, jeden ujo si od môjho oca pýtal peniaze, ale môj oco už vedel, že ich chce na alkohol.“ Alkohol považujú deti za prirodzenú súčasť života najmä u mužov.

Aj pri diskusii o rodovej rozdielnosti v prípade chudoby sa deti priklonili k názoru, že chudobní sú viac muži ako ženy a z dôvodu alkoholizmu častejšie žijú na ulici. Rómovia sú podľa detí viac chudobní ako majoritná spoločnosť. Etnicita takto charakterizovaných osôb nie je homogénna „niektorí sú bieli, niektorí môžu byť i čierni“ pričom deti pri používaní etnonymov rozlišujú medzi Rómami a Cigánmi, avšak „Rómovia sú troška bohatší ako Cigáni“.

Chudobní podľa detí nemusia byť len bezdomovci, ľudia sa tiež líšia svojim príbytkom – chudobnejší podľa detí majú len základné vybavenie domácnosti a to posteľ, skriňa a je tam neporiadok, ďalšie vyjadrenie „*menší priestor v dome*“. Pri následnom dopytovaní sa deti dospeli k názoru, „*že ak mali pôžičku, im exekúcia zobrala (dom), prípadne, „že „majú dom ale bez elektriky alebo vody“, „taký sklad odpadu*“.

Niektorí chudobní žijú sami, iní majú rodinu. Chudobné rodiny môžu byť podľa detí tie, ktoré majú viac detí. Finančné prostriedky získavajú žobraním, prípadne sa venujú pouličnému hraniu na hudobný nástroj alebo krádeži. Ako zdroj obživy deti ďalej uvádzajú predaj „dvdčiek“, „d'alekohľadov“, prípadne „kradnutých vecí“ alebo samotné „krádeže“.

Zhrnutie

V všetkých skupinách deti došli k záveru, že chudobnými sú najmä muži, zanedbaného vzhľadu, ktorí prišli o rodinu (najmä z dôvodu alkoholizmu a narušených sociálnych vzťahov), obývajúci nebytové priestory, prípadne žijúci v obydliach nízkeho štandardu. Ako prevládajúci spôsob obživy môžeme vnímať zväčša žobranie, krádeže, predaj spotrebného materiálu ako i sezónne práce.

3.1.3. Atribúcia príčin chudoby deťmi

Focus group 1 a 2:

Príčinou chudoby je podľa detí v prvej skupine to, že si minuli peniaze, ktoré niekedy mali. Niekedy je dôvodom tohto stavu alkoholizmus a minutie peňazí na nákup alkoholu.

Alkoholizmus je podľa respondentov jeden z dominantných dôvodov zmeny ekonomického statusu dospelaj osoby ako i faktor, majúci dôležitý vplyv na zotrvanie jednotlivca v chudobe „*začali piť a peniaze sa míňali na pijatiku*“. Deti vychádzajú z poznatkov, ktoré načerpali vo svojom sociálnom prostredí, keďže poznajú osoby, ktoré sa prostredníctvom alkoholu dostali do vysoko nepriaznivého stavu („*muž sa ožieral a žena ho vyhodila, tak zostal pod mostom*“) a ktorý sa im nedarí zmeniť napr. „*žena ho vyhodila z domu a musel ostať na ulici, von*“. Sociálno-patologické javy sú v skúmanom súbore reflektované a deti vnímajú ich súvis s chudobou, všímajú si finančné straty zapríčinené tabakizmom „*si kúpi také, ako tie tabaky a švabliky a potom nebude mať ani jeden cent*“, a rovnako i straty vyplývajúce z nelátkovej závislosti, ktorými trpia členovia komunity.

Deti z prvej skupiny nepredpokladali, že sa človek môže narodiť do chudobnej rodiny. Už V druhej skupine sme zaznamenali odpovede, že sa človek môže narodiť ako chudobný „*keď jeho mama a jeho otec sú žobráci, tak sa možno narodil v chudobe*“ a v prípade nespokojnosti

života v rodine je pre dieťa riešením vzniknutej situácie útek („že on tam nebude bývať a utiekol z domu“). Chudobu nechápu ako trvalý stav, ale vidia možnosť ako sa z nej vymaniť: „Mohol by si na seba vybaviť (papiere), aby mohol niečo dostávať. Musí pomaličky sporiť.“, ďalší názor“ „mohol by si otvoriť živnosť.“

Rovnako sa môže aj bohatý človek stať chudobným vtedy ak svoj majetok prehrá, minie a potom „dáva veci do záložne.“ Podľa detí sa bohatým človek stane vtedy, keď po rodičoch zdedí majetok. Na iný spôsob deti neprišli.

Focus group 3 a 4:

Podľa detí z tretej skupiny je dôvodom chudoby to: „že sa človek narodí do rómskej rodiny, viacetnej rodiny“, „alkohol ho k tomu doviedol.“ Do stavu chudoby sa môže osoba dostať aj vtedy ak: „nespláca napríklad nájom alebo elektrinu a potom začne piť a minie všetko.“ Niekedy sa podľa detí človek stane bezdomovcom vtedy, keď „nespláca nejakú zmluvu čo má a môžu ho vyhodiť z domu a ostane na ulici.“

V skupine respondentov sme pri položení výskumnej otázky zaznamenali ako jednu z odpovedí „osud“, pričom sa tento pojem na zdôvodnenie najmä chudoby, ako skúmaného fenoménu opakoval i v nasledujúcej diskusii napr.: „sa narodí do chudobnej rodiny“, „prírodná katastrofa a mu neostane nič“. V nej sa deti pri vyhodnocovaní dôvodov chudoby zamerali i na osobnostné kompetencie jednotlivcov, ktoré považujú za nedostatočné príp. nevyhovujúce pre vytvorenie alebo udržanie si primeraného ekonomického statusu „si nevie zariadiť to bývanie,..peniaze“, „nevie si proste usporiadať život, tak zostane na ulici, bez peňazí“. Nemenej dôležitú úlohu pri zdôvodňovaní chudoby ako takej zohráva aj alkoholizmus „keby to neprepili, isto by mali“ a ten je dominantný najmä pre mužov, ako zabezpečovateľov a tvorcov materiálnych statkov „on si kúpi alkohol a potom nemyslí na rodinu, že im treba dať jesť a nemá z čoho“. S alkoholizmom úzko súvisia i narušené medziľudské resp. rodinné vzťahy „mal všetko ale ho vyhodili, im možno nadával, tak ho vyhodili“ a tie sa v nemalej podieľajú na rozpade rodiny, oslabení sociálnej siete jednotlivca a jeho následnom prepade cez ňu. Pri zdôvodňovaní bohatstva sa respondenti nezaoberali individuálnymi kompetenciami ani osobnostnými charakteristikami jednotlivcov. Na jednej strane si deti uvedomujú, že bohatstvo je spojené z prácou a je výsledkom snahy jednotlivca „určite musí pracovať preto, aby bola bohatá“, na druhej strane si uvedomujú, že bohatstvo je viazané na konkrétnu osobu, ktorá ho vlastní a s tým súvisia aj ďalšie možnosti zmeny ekonomického statusu, ktorý môže byť realizovaný prostredníctvom vydaja za „bohatého muža“ alebo získaním „veľkého dedičstva“.

Zhrnutie

Ako hlavnú príčinu chudoby deti považovali alkoholizmus. Vrodený status je taktiež vnímaný ako reálny, pričom zotrvanie v tomto stave závisí najmä od kompetencií jednotlivca.

3.1.4. Stratégie riešenia chudoby podľa detí

Focus group 1 a 2:

Riešenie chudoby podľa detí spočíva v prvom rade v riešení problému závislosti na alkohole. Deti vedeli, že závislosť sa lieči na psychiatrii. Bola spomenutá aj možnosť susedskej pomoci, keď chudobní môžu za odmenu pomáhať iným.

Medzi ďalšie formy príjmu patria záložne, kde chudobní „zastavia“ určitú hmotnú vec ako istinu a za požičané peniaze saturujú svoje potreby „*taká teta mala strieborný prsteň , že sú chudobní, že ho nemá komu dať, ho predávala a povedala, že je to pravé zlato a dala ho do záložne a ona predala všetko“ ako i kriminalita „okradnú obchody, v domoch okrádajú“.*

Spočiatku žiadny z účastníkov nenavrhol možnosť poskytnutia práce pre chudobných a až po navedení priznali, že keď niekto zarába peniaze, má sa lepšie.

Vzdelanie je spôsob, akým si podľa detí ľudia dokážu zabezpečiť lepšiu budúcnosť bez ohrozenia chudobou. Už v detskom veku je možné sa prostredníctvom vzdelania finančne osamostatňovať a pre deti je štipendium jedna z reálnych možností, ako zmeniť svoj príj. rodinný rozpočet. Vydaj a ženba pre deti predstavujú alternatívu, ktorou sa môže realizovať zmena ekonomického statusu. Alternatívy zakladajúca sa na šťastí jednotlivca predstavuje najmä výhra v rôznych hrách, ktorých hlavná cena by znamenala okamžitú ekonomickú prosperitu.

Deti uviedli, že chudobným môžu pomôcť aj úrady, aj keď nevedeli presne aké. Informáciu však mali o tom, že bezdomovci: „*musia mať v poriadku všetky potrebné „papiere“, aby si mohli vybaviť dávky.*“

Trocha zarážajúca bola odpoveď jednej účastníčky, ktorá navrhla riešenie: „*Bohatým treba zobrať a dať chudobným.... alebo tí chudobní môžu ukradnúť od bohatých.*“ Podľa nej, bola krádež jediná možnosť, ako si môžu chudobní zlepšiť svoju finančnú situáciu.

Focus group 3 a 4:

Účastníci z tretej skupiny sa prikláňali skôr k pomoci v rodine a od kamarátov, ktorí môžu byť bohatší. Medzi aktivity, ktorými si chudobní v percepcií detí zaobstarávajú financie potrebné pre život, patria najmä žobranie, drobná kriminalita, predaj rôzneho tovaru, ktorý môže byť získaný i nezákonným spôsobom, a to krádežou.

Významným prvkom je podľa detí práca a tá môže byť i záchranou pred absolútnou chudobou, ktorej by mohli byť vystavený jednotlivci („*chodia aj prácu hľadať, alebo majú takú prácu, aj keď menej platenú“*), ako i celá rodina „*aj jeden rodič, keď chodí do roboty, tak aj z toho sa dá vyžiť.*“ Podľa detí by si mal chudobný nakupovať len nevyhnutné veci ako jedlo a oblečenie a tak si postupne nasporiť na byt.

Ako stratégiu riešenia chudoby uplatniteľnú v dlhodobom horizonte deti vnímajú vzdelanie, ktoré jednotlivcovi zaručí úspešnosť na trhu práce a „*sa bude dobre učiť a bude mať dobrú prácu platenú*“. Stotožňovali sa s názorom, že chudoba nemusí postihnúť človeka na celý život a riešenie vidia v práci a sporení si financií.

Ako formu pomoci chudobným uviedli poskytovanie polievok pre bezdomovcov, zbierky šatstva. Vedeli aj o niekoľkých akciách pomoci pre chudobných, ktoré sa realizovali v ich obci.

V skupine skúmaných detí zohráva dôležitú úlohu i etnická príslušnosť chudobných ľudí. Rozlišujú medzi „lepšími“ t.j. aktívnymi a medzi kategóriou ľudí, ktorých by sme mohli zaradiť medzi aktívnych konzumentov alkoholu (medzi ktorých zaraďujú i Rómov). V kategórii, ktorá si zaslúži viac pomoci patrí napr. „ten, čo robí na dajakom nástroji alebo má zlomenú nohu“, pretože „*on sa snaží*“, „*on si tie koruny váži*“ a preto „*by si to mal viac zaslúžiť*“.

Zhrnutie

Ako nástroj na zmenu sociálneho statusu respondenti zhodne uvádzajú platenú prácu, prostredníctvom ktorej sa jednotlivec, spolu so svojou rodinou môže vymaniť z nepriaznivej životnej situácie v ktorej sa aktuálne nachádza.

3.1.5. Závery z fókusových skupín

Diskusia s deťmi bola zameraná na základné charakteristiky bohatstva a chudoby spojené s ďalšími súvisiacimi oblasťami vnímania tohto javu.

Vonkajšie charakteristiky **bohatého človeka** deti opisovali prostredníctvom nadštandardu bývania, pekného oblečenia, ale nie všetky znaky sú podľa detí jednoznačné. Často sa posudzovanie priemeru a bohatstva môže prekryvať v závislosti od subjektívneho vnímania každého človeka.

Aj pri deťoch z priemernej rodiny, ktoré majú zabezpečený priemerný štandard boli evidentné rozdiely v nazeraní na bohatstvo a to v závislosti od ich subjektívnej životnej situácie. Deti sa vo svojich výpovediach zamerali i na skutočnosti odpozorované zo svojho sociálneho prostredia a všímajú si najmä súvislosti bohatstva a šťastia. Z ich výpovedí môžeme vydedukovať, že s bohatstvom nenarastá šťastie jednotlivca a človek, ktorý je chudobný, nemusí byť nešťastný. Respondenti identifikovali šťastie v nemateriálnych statkoch (priateľstvo, rodina apod.), ktoré nie sú viazané na ekonomickú prosperitu ani finančné zázemie. Preto sa domnievajú, že bohatí ľudia sa necítia príp. nie sú šťastnejší ako ostatní ľudia.

Respondenti v percepcii bohatstva a bohatých ľudí čerpajú najmä zo svojich sociálnych skúsenosti a zo svojho sociálneho okolia, pričom významnú úlohu pri formovaní predstáv detí zohrávajú najmä masmédiá a ich projekcia bohatstva a bohatých ľudí. V závislosti od individuálnych rozdielov masmédiami prezentovaná predstava sa v realite stáva identifikačným vzorom pre určitú časť populácie a tým pôsobí duplicitne na všetkých jednotlivcov. Tento vplyv masmédií bol pozorovaný i u respondentov a ich obraz o bohatstve sa spájal najmä so statkami, ktoré odzrkadľujú prestíž ich vlastníkov. V mnohých prípadoch respondenti nevedia určiť pôvod bohatstva, práca je podľa detí v prípade bohatých ľudí skôr abstraktným pojmom ako pravidlom na dosahovanie bohatstva, a to nie je závislé na ekonomickej aktivite jednotlivca.

Pri porovnaní výpovedí detí o obraze bohatého človeka a bohatej rodiny a **priemernej rodiny** sú vidieť určité rozdiely.

Rodičia každej priemernej rodiny by mali chodiť do práce (Priemerná rodina je podľa detí finančne zabezpečovaná minimálne jedným zamestnaným rodičom, ktorého plat slúži na pokrytie finančných nákladov spojených so životom rodiny ako i fungovaním domácnosti) a deti do školy aj na krúžky. Finančné zázemie rodiny má byť dostatočné na saturáciu bežných výdavkov a potrieb rodiny a finančný manažment rodiny musí byť flexibilný, realistický individuálny a mal by vytvárať priestor pre nadobúdanie nehmotných statkov ako i saturáciu voľnočasových potrieb jednotlivcov.

Za základné vybavenie domácnosti deti považovali zariadenú kuchyňu s elektrospotrebičmi, kúpeľňu, deti z tretej skupiny uviedli najviac počítač. Pri výpovediach detí z prvej skupiny sme zachytili ich túžbu vlastniť niektoré predmety, o ktorých rozprávali a považovali ich za základné vybavenie domácnosti (plastové okná, veľká posteľ, zariadená kúpeľňa). Deti uprednostňovali racionalizáciu a individualizáciu pri výbere spotrebičov a doplnkov.

Aj keď deti z prvej a druhej skupiny žili v rodine, ktorá sa nachádza v hmotnej núdzi, **chudobného človeka** si predstavovali ako niekoho, kto je na tom ešte horšie ako oni samotní. Tým, že videli bezdomovca, ktorý žije na ulici, je špinavý a nemá čo jesť, možno považujú svoju situáciu za lepšiu. U detí zo skúmaného sociálneho prostredia sa potvrdilo, že si udržiavajú sociálny dištanc a touto skupinou obyvateľstva zväčša opovrhujú. Ako chudobných vnímajú najmä tých, ktorí sú na najnižšom hierarchickom stupni ekonomickej samostatnosti a ich nezvládanie životných výziev je spojené najmä so sociálno-patologickými javmi. Ako prvotnú stratégiu získania financií v kríze deti vnímajú záložne a predaj cenností z domácnosti (snaha o saturáciu potrieb a udržanie si sociálneho statusu), tento spôsob zabezpečovania nevyhnutných financií je realizovaný v skúmanej lokalite a nenesie so sebou známky stigmatizácie sociálneho okolia jednotlivcov.

V skupine detí z priemerných rodín si deti chudobného predstavovali okrem bezdomovca, tiež aj bežného človeka, ktorý môže byť aj zamestnaný a má nedostatok financií. Deti v týchto skupinách rovnako porovnávali situáciu chudoby so svojim vlastným životom, v ktorom majú zabezpečený bežný životný štandard.

V všetkých skupinách deti došli k záveru, že chudobnými sú najmä muži, zanedbaného vzhľadu, ktorí prišli o rodinu (najmä z dôvodu alkoholizmu a narušených sociálnych vzťahov), obývajúci nebytové priestory, squatujúci, prípadne žijúci v obydlíach nízkeho štandardu. Ako prevládajúci spôsob obživy môžeme vnímať zväčša žobranie, krádeže, predaj spotrebného materiálu ako i sezónne práce.

Ako hlavnú **príčinu chudoby** deti považovali alkoholizmus. Vrodený status je taktiež vnímaný ako reálny, pričom zotrvanie v tomto stave závisí najmä od kompetencií jednotlivca. V skupine detí sú poznatky o extrémnej chudobe jednotlivcov a skupín čerpané najmä z bežného života, kedy samotné deti reflektujú vzniknuté situácie a na základe nich vytvárajú zovšeobecnené závery (napr. pri otázke či chudobný človek má viac detí ako bohatý, vznikla medzi zúčastnenými deťmi zo sociálne znevýhodneného prostredia konfrontácia, kedy sa jeden respondent pýtal druhého, koľko má sestier a z tohto názorného príkladu deti stanovili odpoveď, že chudobní ľudia majú viac detí ako bohatí).

Podľa detí z tretej skupiny sa chudobným môže človek stať narodením do Rómskej viacdetnej rodiny, alkoholizmom, nesplácaním povinných platieb. Chudoba bola tiež spájaná s nedostatkom kompetencií potrebných na udržanie štandardného ekonomického statusu. Bohatstvo je podľa detí v oboch skupinách výsledkom práce a práve práca je deťmi vnímaná ako nástroj pre zabezpečenie dostatku financií pre jednotlivca ako i celú skupinu (rodinu).

Dospeli sme k záveru, že respondenti vnímajú nedostatočne rozvinuté kompetencie jednotlivcov ako prvotnú a hlavnú príčinu chudoby. V rámci kompetencií potrebných pre efektívne riešenie finančnej situácie rodín vystupuje do popredia nedostatočná finančná zodpovednosť, nevhodný a neefektívny finančný manažment. Za závažnú príčinu chudoby bol zdôrazňovaný abúzus návykových látok.

Ako **nástroj na zmenu** sociálneho statusu respondenti zhodne uvádzajú platenú prácu, prostredníctvom ktorej sa jednotlivec, spolu so svojou rodinou môže vymaniť z nepriaznivej životnej situácie v ktorej sa aktuálne nachádza. Z dlhodobého hľadiska je podľa detí vzdelanie nástrojom na finančné zabezpečenie jednotlivca v budúcnosti. Ako rizikový faktor môžeme vnímať fakt, že v skupinách detí prevláda názor, že chudobní ľudia sa dopúšťajú kriminálneho konania, ktorých hlavným motívom je finančný prospech spojený s predajom odcudzeného tovaru. Deti navrhli tiež najmä potrebu liečby alkoholizmu, čo považovali za nevyhnutný základ riešenia chudoby. Ďalšou stratégiou zlepšenia životnej situácie chudobného bola rôzna susedská výpomoc za jedlo, sezónne práce.

Deti poukázali na nevyhnutnosť sporenia a nákupu len najnevyhnutnejších vecí. Zdôraznili tiež, že je nevyhnutné pri snahe o pomoc „zvonku“, čiže pomoc štátnych a neštátnych organizácií, zohľadňovať i osobný postoj chudobného. Významným faktorom je diferenciácia rozsahu pomoci, ktorej hlavným kritériom je proaktivita jednotlivca, a tá by mala podľa detí viesť k úspešnému zaradeniu na pracovný trh a tým i k finančnej samostatnosti jednotlivca.

3.2. Výsledky z dotazníkového dopytovania

Vzhľadom na zameranie nášho výskumu na porovnanie regionálnych rozdielov Žilinského kraja, na úvod tejto časti sa bližšie venujeme základným charakteristikách jednotlivých regiónov z hľadiska hlavných socioekonomických ukazovateľov.

3.2.1. Charakteristika regiónov Žilinského kraja

Žilinský kraj sa rozkladá v severozápadnej časti Slovenska. Rozlohou 6 809 km² zaberá 13,9% rozlohy štátu a je tretím najväčším krajom Slovenskej republiky. Žilinský kraj zahŕňa päť prirodzených historických regiónov Horné Považie, Kysuce, Liptov, Orava a Turiec. Podľa územno-správneho usporiadania v zmysle zákona NR SR č. 221/1996 Z. z. sa Žilinský kraj člení na 11 okresov: Bytča, Čadca, Dolný Kubín, Kysucké Nové Mesto, Liptovský Mikuláš, Martin, Námestovo, Ružomberok, Turčianske Teplice, Tvrdošín a Žilina. V kraji je 315 obcí, z toho 18 so štatútom mesta.

V kraji pôsobí 339 materských škôl, 270 základných škôl, 40 základných umeleckých škôl, 29 gymnázií, 2 konzervatória, 64 stredných odborných a odborných škôl a 42 špeciálnych škôl ale tiež aj 4 vysoké školy.

Počtom 688 851 patrí Žilinský kraj k tým, ktorých počet obyvateľov sa v súčasnosti znižuje oproti výsledkom SODB 2001, kde bolo zistených 692 332 obyvateľov (viď tabuľka č.2).

Tab.č.2 Počet obyvateľov ŽSK

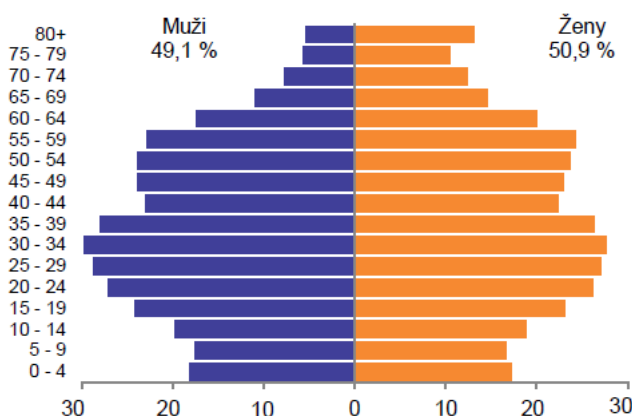
Územie	Trvalo bývajúce obyvateľstvo spolu		Počet trvalo bývajúcich obyvateľov na 1 km ²	
	2011	2001	2011	2001
Žilinský kraj	688 851	692 332	101,2	102,0
Bytča	30 609	30 788	108,7	109,3
Čadca	91 710	92 843	120,6	122,1
Dolný Kubín	39 520	39 364	80,3	80,3
Kysucké Nové Mesto	33 308	33 778	191,8	194,5
Liptovský Mikuláš	72 627	73 984	54,2	55,9
Martin	97 110	97 813	132,0	133,0
Námestovo	59 540	56 053	86,2	81,2
Ružomberok	58 014	59 420	89,7	91,9
Turčianske Teplice	16 379	16 866	41,7	43,0
Tvrdošín	35 829	35 062	74,8	73,2
Žilina	154 205	156 361	189,2	191,8

Vzdelanostná úroveň obyvateľstva v Žilinskom kraji je prezentovaná v tabuľke č.3. V rámci Žilinského kraja sa v roku 2011 nachádzalo 16,50% obyvateľstva bez školského vzdelania a detí do 16 rokov veku. 13,90% obyvateľstva dosiahlo základné vzdelanie. 54,22% dosiahlo učňovské a stredoškolské vzdelanie a 12,96% obyvateľstva dosiahlo vysokoškolské vzdelanie.

Tab.č.3 Obyvateľstvo trvalo bývajúce v Žilinskom kraji a v okresoch podľa najvyššieho dosiahnutého vzdelania, SOBD 2011.

Územie	Najvyššie dosiahnuté vzdelanie									
	základné		stredoškolské		vysokoškolské		bez školského vzdelania		nezistené	
	abs.	v %	abs.	v %	abs.	v %	abs.	v %	abs.	v %
Žilinský kraj	95 777	13,9	373 481	54,2	89 276	13,0	113 673	16,5	16 644	2,4
Bytča	4 293	14,0	16 937	55,3	2 753	9,0	5 445	17,8	1 181	3,9
Čadca	15 493	16,9	50 073	54,6	8 185	8,9	15 552	17,0	2 407	2,6
Dolný Kubín	5 452	13,8	20 376	51,6	5 686	14,4	6 535	16,5	1 471	3,7
Kysucké Nové Mesto	5 413	16,3	18 059	54,2	3 463	10,4	5 276	15,8	1 097	3,3
Liptovský Mikuláš	10 317	14,2	38 521	53,0	10 859	15,0	10 062	13,9	2 868	3,9
Martin	10 272	10,6	55 753	57,4	15 094	15,5	14 187	14,6	1 804	1,9
Námestovo	10 850	18,2	28 454	47,8	5 135	8,6	14 300	24,0	801	1,3
Ružomberok	9 223	15,9	31 587	54,4	7 248	12,5	8 716	15,0	1 240	2,1
Turčianske Teplice	2 647	16,2	9 077	55,4	2 061	12,6	2 294	14,0	300	1,8
Tvrdošín	5 480	15,3	18 271	51,0	4 423	12,3	7 034	19,6	621	1,7
Žilina	16 337	10,6	86 373	56,0	24 369	15,8	24 272	15,7	2 854	1,9

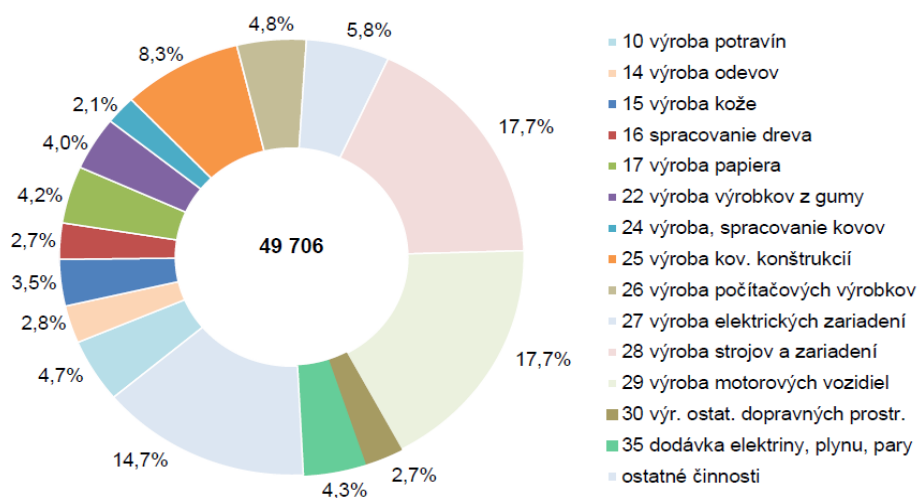
Vychádzajúc z SOBD 2011 je obyvateľstvo Žilinského kraja je z hľadiska vekových skupín rozložené do troch základných skupín. V kategórii 0-14 ročných je v kraji zastúpená táto časť populácie 15,9% z celkového počtu obyvateľov. Kategória 15-64 ročných predstavuje 72,1% a kategória 65 a viac ročných obyvateľov miest a obcí v Žilinskom kraji predstavujú 11,9% z celkovej populácie v sledovanom regióne. Detailnejšie priblíženie rozloženia populácie trvalo bývajúceho v Žilinskom kraji podľa 5 ročných vekových skupín v tisícoch nám približuje nasledujúci graf č.1.



Graf č.1 Obyvateľstvo trvalo bývajúce v Žilinskom kraji podľa 5 ročných vekových skupín v tis. (SOBD 2011).

Z celkového objemu tržieb, viac ako polovicu, 52,6 % realizovali priemyselné subjekty v odvetví výroba motorových vozidiel (Graf č.2). Ďalšími v poradí boli podniky s činnosťou dodávka elektriny, plynu, pary a studeného vzduchu s podielom 14 %, výroba papiera a papierových výrobkov 7,3 %, výroba strojov a zariadení inde neklasifikovaných 7 %. Priemyselné podniky kraja zamestnávali v roku 2012 priemerne mesačne 49 706 osôb. Priemerná nominálna mesačná mzda zamestnanej osoby dosiahla 902 Eur pri 4,6 % náraste oproti roku 2011.

Zamestnanosť podľa odvetví v Žilinskom kraji v roku 2012



Graf č. 2 Zamestnanosť podľa odvetví v Žilinskom kraji v roku 2012.

Zdroj: <http://portal.statistics.sk/files/KrajskeSpravy/ZA/priemysel-v-zilinskom-kraji-v-roku-2012.pdf>

Priemerná nezamestnanosť v mesiaci február 2013 predstavovala 13,26%. V rámci počtu poberateľov dávky v hmotnej núdzi a príspevkov k dávke so spoločne posudzovanými osobami z počtu obyvateľov bolo v Žilinskom kraji 3,58% osôb v hmotnej núdzi (k 31.12.2011). Nezamestnanosť v mesiaci február 2013 nám približuje nasledujúca tabuľka č.4.

Tab.č.4 Mesačná štatistika o počte a štruktúre uchádzačov o zamestnanie (za február 2013).

Územie	<i>Ekonomicky aktívne obyvateľstvo</i>	<i>Disponibilný počet uchádzačov o zamestnanie</i>	<i>Miera evidovanej nezamest. (v %)</i>
Bytča	14 686	2 473	16,84
Čadca	44 180	6 190	14,01
Dolný Kubín	19 307	2 924	15,14
Kysucké Nové Mesto	16 689	2 403	14,40
Liptovský Mikuláš	35 526	5 346	15,05
Martin	44 813	4 835	10,79
Námestovo	27 407	4 600	16,78
Ružomberok	26 989	3 833	14,20
Turčianske Teplice	7 930	1 150	14,50
Tvrdošín	17 318	2 392	13,81
Žilina	75 788	7 700	10,16
Žilinský kraj	330 632	43 846	13,26

Zdroj: Ústredie práce, sociálnych vecí a rodiny, Odbor informatiky a metodiky IS.

3.2.2. Regionálne rozdiely vo vybraných charakteristikách domácností

3.2.2.1. Regionálne rozdiely v počte detí v domácnosti

V minulosti boli niektoré regióny charakteristické viacdetskými rodinami a bolo bežné, že rodičia vychovávali 5 či viac detí, bez ohľadu na ekonomické podmienky, v ktorých žili. Práve chudobnejšie regióny ako napr. Orava sa vyznačovali veľkými rodinami.⁴⁶

V rámci našej výskumnej vzorky najviac jednodetných domácností v rámci daného regiónu uviedli respondenti Kysúc (17,6%) a Liptova (16,6%), naopak najmenej na Orave (5%) (Tab.č.5). Celkovo najvyššie zastúpenie v skúmanom súbore (modus) boli rodiny s dvomi deťmi. V rámci regionálneho porovnania sme zistili najviac týchto rodín v Turci (52,7%) a najmenej opäť na Orave (30,7%). Najvyššie zastúpenie domácností so 4 deťmi sme zistili v rámci regiónu Turiec (14,5%) a najviac domácností s 5 a viac deťmi uviedli respondenti Oravy (13,9%) a Turca (12,7%) a najmenej v rámci regiónu Liptov a Kysuce (4,4%).

Tab. č.5 Regionálne rozdiely v počte detí

			Región					Spolu
			Liptov	Orava	Kysuce	Turiec	Horné Považie	
Počet detí v obydľí	Jedno	N	28	21	12	5	40	106
		%	16,6%	5,0%	17,6%	9,1%	12,6%	10,3%
		% spolu	2,7%	2,0%	1,2%	,5%	3,9%	10,3%
	Dve	N	84	130	34	29	132	409
		%	49,7%	30,7%	50,0%	52,7%	41,6%	39,6%
		% spolu	8,1%	12,6%	3,3%	2,8%	12,8%	39,6%
	Tri	N	34	153	18	6	82	293
		%	20,1%	36,1%	26,5%	10,9%	25,9%	28,4%
		% spolu	3,3%	14,8%	1,7%	,6%	7,9%	28,4%
	Štyri	N	15	61	1	8	29	114
		%	8,9%	14,4%	1,5%	14,5%	9,1%	11,0%
		% spolu	1,5%	5,9%	,1%	,8%	2,8%	11,0%
	Päť a viac	N	8	59	3	7	34	111
		%	4,7%	13,9%	4,4%	12,7%	10,7%	10,7%
		% spolu	,8%	5,7%	,3%	,7%	3,3%	10,7%
Spolu		N	169	424	68	55	317	1033
		% spolu	16,4%	41,0%	6,6%	5,3%	30,7%	100,0%

Celkovo sme medzi regiónmi zistili štatisticky signifikantný rozdiel v priemernom počte detí v domácnosti (Tab.č.6), $F(4,1028)=16.02$, $p<.001$. Post hoc analýzou sa preukázalo, že štatisticky signifikantný rozdiel v počte detí má oproti ostatným regiónom (okrem regiónu Turiec) práve región Oravy (pri $p<.001$).

⁴⁶ MADZINOVÁ,M.-ROCHOVSKÁ,A.: Chudoba na Slovensku z pohľadu jedného z národných indikátorov chudoby, s bližším zreteľom na región Oravy. *Zborník vedeckých prác doktorandov a mladých vedeckých pracovníkov "Mladí vedci 2009"*s.5

MICHÁLEK,A.: Meranie chudoby v regiónoch. IN: Sociológia, Bratislava, 36, č.1, 2004, s.17-20.

Tab.č.6 Priemerný počet detí v jednotlivých regiónoch

Regióny	M*	SD**
Horné Považie (N=317) (Žilina, Bytča)	2,64	1,15
Turieč (N=55) (Martin, Turčianske Teplice)	2,69	1,22
Kysuce (N=68) (Čadca, Kysucké Nové Mesto)	2,25	0,92
Liptov (N=169) (Ružomberok, Liptovský Mikuláš)	2,36	1,01
Orava (N=424) (Dolný Kubín, Tvrdošín, Námestovo)	3,02	1,10

*M=priemer; **SD=šdandardná odchýlka

Na základe štatistických výsledkov konštatujeme, že hypotéza VH 1.1 sa potvrdila.

3.2.2.2. Regionálne rozdiely v základnom vybavení domácnosti

Pri zisťovaní regionálnych rozdieloch v základnom vybavení domácností (TV, auto, práčka, telefón, PC) sme nezaznamenali podstatnejšie rozdiely medzi jednotlivými regiónmi Žilinského kraja (Tab.č.7). V porovnaní jednotlivých regiónov bola televízia predmetom, ktorý sa nachádzal v domácnostiach 88,3% až 97,% respondentov (nebol zistený štatisticky signifikantný rozdiel medzi regiónmi, $\chi^2(4)=7.60$, $p=.107$). Automobil vlastnilo viac ako $\frac{3}{4}$ domácností respondentov (nebol zistený štatisticky signifikantný rozdiel medzi regiónmi, $\chi^2(4)=6.35$, $p=.175$) a bol zároveň predmetom, ktorý je vo všeobecnosti vlastnený v najmenšej miere v porovnaní s ostatným základným vybavením domácnosti respondentov. Automatická práčka sa nachádzala vo viac ako 90% skúmaných domácností respondentov (nebol zistený štatisticky signifikantný rozdiel medzi regiónmi, $\chi^2(4)=2.41$, $p=.661$). Podobne početným predmetom v domácnostiach respondentov bol aj mobilný telefón (viac ako 90%, pričom nebol zistený štatisticky signifikantný rozdiel medzi regiónmi, $\chi^2(4)=3.54$, $p=.471$).

Štatisticky signifikantný rozdiel medzi regiónmi sme zistili iba vo vlastníctve osobného počítača respondentov ($\chi^2(4)=19.70$, $p=.001$), pričom najviac respondentov ho vlastnilo v regióne Kysuce (98,6%) a najmenej v regióne Turiec (85,7%). Z vecného hľadiska sa ale jedná o málo závažný rozdiel medzi regiónmi Žilinského kraja (Cramerovo $V=.138$).

Tab. č.7 Regionálne rozdiely v základnom vybavení domácnosti.

		TV		Auto		Práčka		PC		Telefón			
		nie	áno	nie	áno	nie	áno	nie	áno	nie	áno		
Región	Liptov	N	10	158	35	134	9	160	9	160	9	160	
		%	6,0%	94,0%	20,7%	79,3%	5,3%	94,7%	5,3%	94,7%	5,3%	94,7%	
		% spolu	1,0%	15,3%	3,4%	12,9%	,9%	15,4%	,9%	15,4%	,9%	15,4%	
	Orava	N	47	378	65	360	14	411	15	410	41	384	
		%	11,1%	88,9%	15,3%	84,7%	3,3%	96,7%	3,5%	96,5%	9,6%	90,4%	
		% spolu	4,5%	36,5%	6,3%	34,7%	1,4%	39,7%	1,4%	39,6%	4,0%	37,1%	
	Kysuce	N	2	67	17	52	2	67	1	68	6	63	
		%	2,9%	97,1%	24,6%	75,4%	2,9%	97,1%	1,4%	98,6%	8,7%	91,3%	
		% spolu	,2%	6,5%	1,6%	5,0%	,2%	6,5%	,1%	6,6%	,6%	6,1%	
	Turiec	N	6	50	13	43	3	53	8	48	4	52	
		%	10,7%	89,3%	23,2%	76,8%	5,4%	94,6%	14,3%	85,7%	7,1%	92,9%	
		% spolu	,6%	4,8%	1,3%	4,2%	,3%	5,1%	,8%	4,6%	,4%	5,0%	
	Horné Považie	N	27	290	63	254	16	301	29	288	23	294	
		%	8,5%	91,5%	19,9%	80,1%	5,0%	95,0%	9,1%	90,9%	7,3%	92,7%	
		% spolu	2,6%	28,0%	6,1%	24,5%	1,5%	29,1%	2,8%	27,8%	2,2%	28,4%	
	Spolu		N	92	943	193	843	44	992	62	974	83	953
			% spolu	8,9%	91,1%	18,6%	81,4%	4,2%	95,8%	6,0%	94,0%	8,0%	92,0%

3.2.2.3. Súvislosť medzi základným vybavením domácnosti a počtom detí

Zisťovali sme, či existuje súvislosť medzi počtom detí žijúcimi v rámci rodiny a základným vybavením domácnosti (TV, telefón, práčka, auto, počítač). Zistili sme len **veľmi malú negatívnu súvislosť**, pričom $\rho = -0.11$, $p < .001$. Aj keď je preukázaná súvislosť len malá, čiastočne naznačuje, že so zvyšujúcim sa počtom detí v domácnosti o niečo málo klesá počet predmetov, ktoré sú považované za základné vybavenie domácnosti.

Pri bližšej analýze sa ďalej ukázalo, že materiálne technické vybavenie domácností respondentov bolo pomerne rovnomerné a predmety, ktoré môžeme hodnotiť ako štandardné (splachovacie WC, sprcha alebo vaňa, chladnička, práčka, farebný televízor) boli podľa respondentov prítomné vo viac ako 90% domácností. Je zaujímavosťou, že i vlastníctvo počítača alebo notebook uviedlo 93% respondentov. Na druhej strane najmenej respondentov uviedlo, že v ich domácnosti majú bazén 22% (pričom toto vysoké % musíme brať s určitou rezervou) motorku alebo skúter 26% a umývačku riadu 34% domácností respondentov. Prítomnosť predmetov v obydlíach skúmaných detí automaticky nemusí znamenať reálny vlastnícky vzťah k nim, tieto predmety môže rodina iba využívať a nevlastniť. Jedná sa o predmety bežnej potreby, no ich prítomnosť v posudzovaných domácnostiach je spojené so životným štandardom ich používateľov a zároveň ovplyvňujú ich názor na sociálne prostredie v ktorom žijú.

3.2.2.4. Súvislosť medzi vlastníctvom osobných predmetov a počtom detí

Tiež sme zisťovali súvislosť medzi počtom detí v rodine a vlastníctvom osobných predmetov u detí, pričom sme zistili iba malú súvislosť, keď $\rho = -0.17$, $p < .001$. Naznačuje to, že čím viac

detí sa nachádza v rodine, tým sa o niečo málo znižuje počet predmetov osobnej spotreby, ktoré deti vlastnia. Môžeme teda zhodnotiť, že **hypotéza VH 1.4 sa potvrdila**.

Medzi predmety, ktoré nás zaujímalo, či deti vlastnia patrili jednak bežné predmety, tak i predmety, ktoré sú finančne nákladnejšie. K takýmto predmetom možno zaradiť herné konzoly (playstation a wii), ktorých vlastníctvo uviedlo 29% respondentov. Nasledovali športové potreby a športová výstroj, ktoré podľa odpovedí vlastnilo 51% opýtaných i horský bicykel (71% detí). Digitálny fotoaparát malo podľa odpovedí 56% respondentov, 60% detí vlastnilo mp3 prehrávač a 68% tiež tlačiareň. Vlastnenie hračiek a kníh uviedlo vyše 85%, resp. 89% respondentov.

Vlastnú izbu uviedlo 52% opýtaných detí a so svojimi súrodencami sa o tento priestor delí 49% respondentov. Medzi bežné vybavenie domácností respondentov môžeme na základe vysokého počtu respondentov zaradiť tieto: písací stôl a stoličku (90%), vlastná skriňa na šatstvo (91%), mobilný telefón (92%), priestor na učenie (93%), vlastná posteľ (94%) a oblečenie do školy a úbor na telesnú výchovu (95%).

3.2.3. Regionálne rozdiely a súvislosti s blahobytom

3.2.3.1. Regionálne rozdiely v indikátore blahobytu

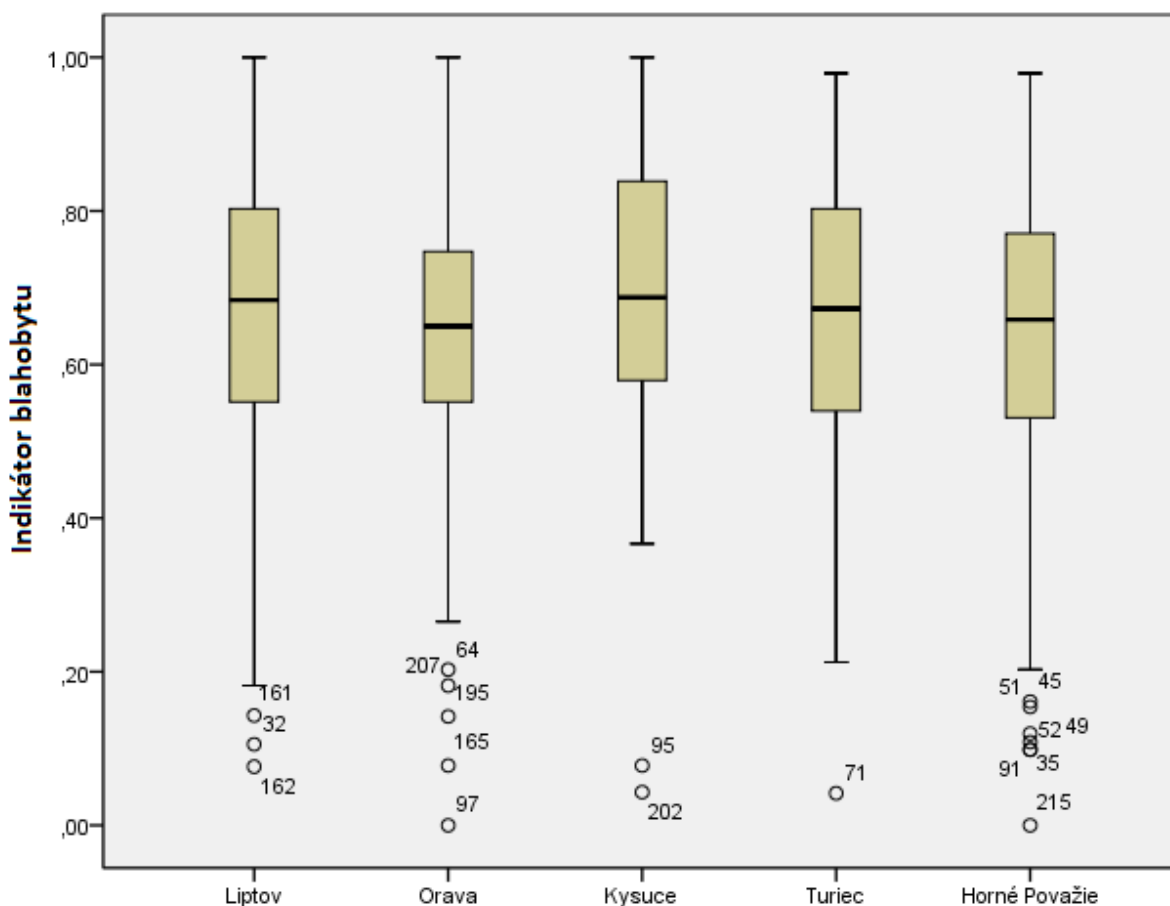
Zisťovali sme, či existujú štatisticky významné rozdiely medzi regiónmi v indikátore blahobytu. Jednotlivé úrovne indikátora blahobytu (medián) v rámci jednotlivých regiónov Žilinského kraja sú uvedené v nasledujúcej tabuľke č.8 a znázornené na grafe č.3.

Tab.č.8 Regionálne rozdiely v indikátore blahobytu.

Regióny	Mdn*	IQR**
Horné Považie (N=317) (Žilina, Bytča)	0,66	0,25
Turieč (N=56) (Martin, Turčianske Teplice)	0,67	0,27
Kysuce (N=69) (Čadca, Kysucké Nové Mesto)	0,69	0,28
Liptov (N=168) (Ružomberok, Liptovský Mikuláš)	0,68	0,25
Orava (N=425) (Dolný Kubín, Tvrdošín, Námestovo)	0,65	0,20

*Mdn=medián; **IQR=medzikvartilový rozptyl

Medzi jednotlivými regiónmi Žilinského kraja sme nezistili štatisticky významné rozdiely v miere blahobytu, pričom $H(4)=8.85$, $p=.065$.



Graf č.3 Boxplot regionálnych rozdielov v indikátore blahobytu.

3.2.3.2. Súvislosť medzi blahobytom a počtom detí

Adekvátne bytové podmienky zodpovedajúce štandardu, hygienickým podmienkam sú jednou zo základných životných potrieb. So zvyšujúcim sa počtom členov domácnosti rastie aj potreba väčšej bytovej plochy a rastú aj výdavky na elektrinu, vodu, kúrenie. Michálek⁴⁷ vo svojej výskumnej štúdiu uvádza, že okresy Námestovo, Kysucké Nové Mesto, Bytča, Čadca patria medzi okresy a najhoršou situáciou z hľadiska preplnenosti bytov (neadekvátne bytová plocha vzhľadom na počet osôb v byte). My sme zistili iba malú negatívnu súvislosť medzi mierou blahobytu a počtom detí v obydli, $\rho = -0.18$, $p < .001$. Zvyšujúci sa počet detí v obydli sa tak len v menšej miere prejavuje na poklese blahobytu u našich respondentov.

Hypotéza VH 2.2 sa potvrdila, avšak potvrdená súvislosť bola menej významná.

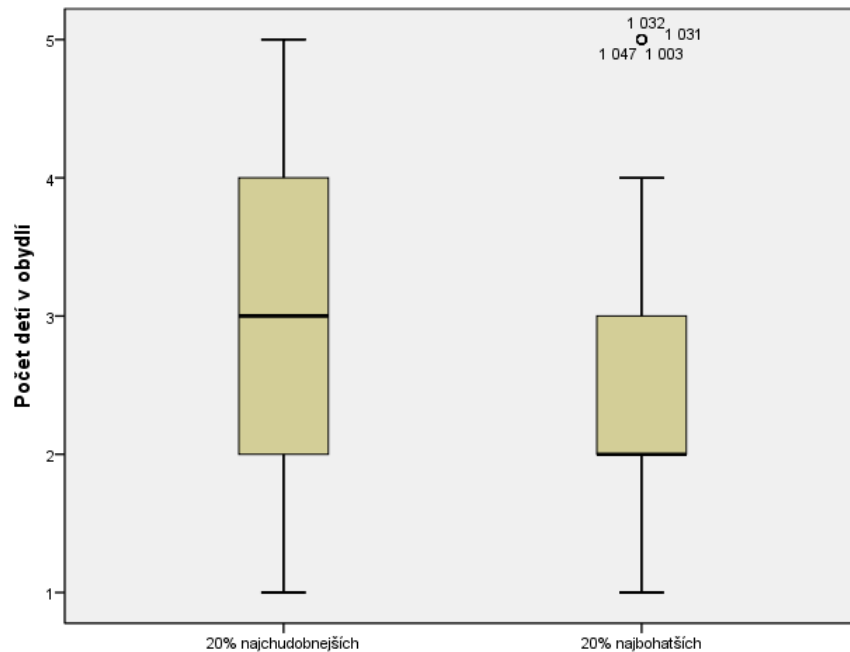
Z výskumnej vzorky sme pre hlbšiu analýzu vyčlenili horných 20%, t.j. deti, ktoré dosiahli najvyššiu hodnotu v úrovni blahobytu (ozn. 20% najbohatších) a spodných 20%, t.j. detí, ktoré dosiahli najnižšiu úroveň blahobytu (ozn. 20% najchudobnejších). Následne nás zaujímalo, či existuje štatisticky významný rozdiel medzi týmito dvomi "krajnými" skupinami respondentov (20% najbohatšími vs. 20% najchudobnejšími) v počte detí v rodine (Tab.č.9).

⁴⁷ Michálek: Meranie chudoby v regiónoch. IN: Sociológia, Bratislava, 36, č.1, 2004, s.8

Tab.č.9 Rozdiely medzi 20% najbohatšími a najchudobnejšími v počte detí.

Počet detí	M	SD	Mdn	IQR
20% „najchudobnejších“ (N=182)	3,09	1,3	3	2
20% „najbohatších“ (N=207)	2,41	,90	2	1

Medzi skupinou „20% najchudobnejších“ ($Mdn=3$, $IQR=2$) a „20% najbohatších“ ($Mdn=2$, $IQR=1$) sme zistili štatisticky signifikantný rozdiel v počte detí, $U=13335.0$, $z=-5.20$, $p<.001$, $r=-.26$, pričom tento rozdiel je vecne stredne závažný. V skupine relatívne najchudobnejších rodín respondentov tak žije významnejšie vyšší počet detí ako v skupine relatívne najbohatších rodín respondentov (Graf č.4).

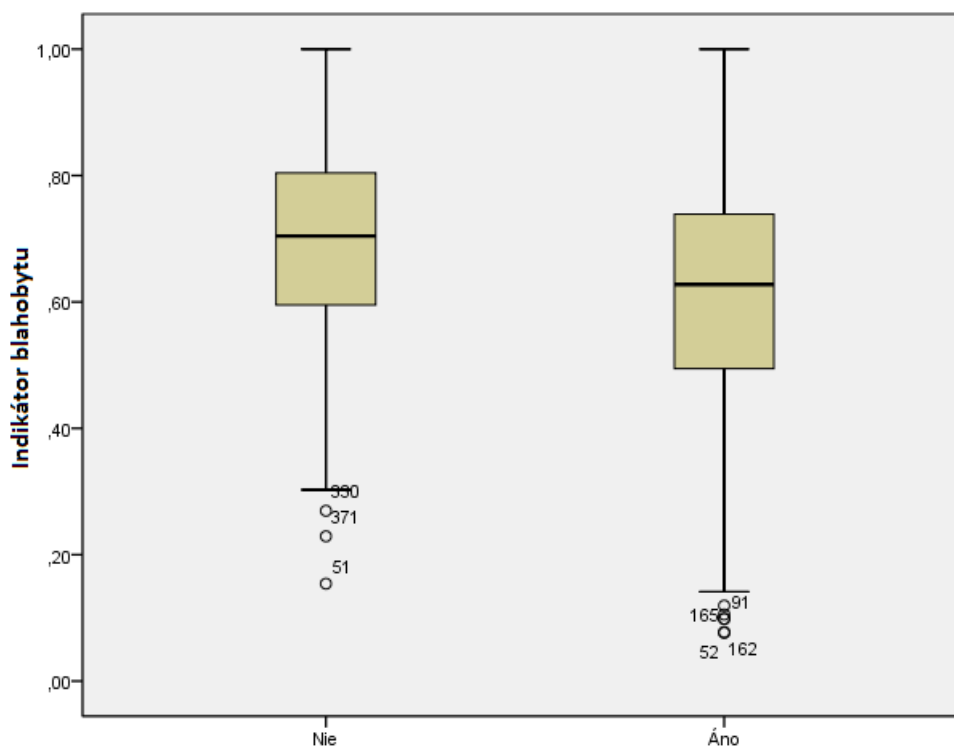


Graf č.4 Boxplot rozdielov u 20% najbohatšími a najchudobnejšími v počte detí.

3.2.3.3. Rozdiely v blahobyte z hľadiska účasti na dotačných programoch

Poberanie dotácií na stravu a na školské potreby⁴⁸ je jedným z ukazovateľov hmotnej núdze rodiny. Predpokladali sme, že deti, ktorých rodičia tieto dotácie poberajú dosiahnu štatisticky signifikantne nižšiu úroveň blahobytu.

Zistili sme, že poberatelia⁴⁹ dotácií (N=181, *Mdn*=0.63) dosiahli oproti nepoberateľom dotácií (N=407, *Mdn*=0.70) štatisticky signifikantne nižšiu úroveň blahobytu, $U=27\ 317.00$, $z= -5.005$, $p<.001$, $r= -.21$ (Graf č.5). Z hľadiska vecnej významnosti sa jedná o málo závažný rozdiel (nachádza sa pod úrovňou 0.3, ktorá je kritériom pre stredne závažný rozdiel).



Graf č.5 Úroveň blahobytu z hľadiska poberania dotácií.

Na základe uvedených výsledkov sa hypotéza VH 2.3 potvrdila, avšak rozdiel bol málo závažný.

Tiež nás zaujímalo, či existuje štatisticky signifikantný rozdiel medzi dvomi “krajnými” skupinami respondentov (20% najbohatšími vs. 20% najchudobnejšími) v miere ich účasti na dotačných programoch (Tab.č.10).

Zistili sme, že u 20% najchudobnejších respondentov je štatisticky signifikantne viac poberateľov dotácií (53,3%) ako u 20% najbohatších respondentov (23,2%), $\chi^2(1)=21.73$, $p<.001$. Vecná významnosť tohto rozdielu je stredne veľká (Cramerovo $V= .31$). Treba však

⁴⁸ Zákon č. 544/2010 Z.z. o dotáciách v pôsobnosti Ministerstva práce, sociálnych vecí a rodiny Slovenskej republiky.

⁴⁹ Treba podotknúť, že detí, ktoré sa vyjadrili, že vedia, že ich rodičia poberajú dotácie bolo o takmer polovicu menej ako tých, ktoré sa vyjadrili, že ich rodičia nepoberajú dotácie.

podotknúť, že viaceré deti nemuseli správne pochopiť, o aké dotácie sa jedná (napr. až 14% detí s najvyššou mierou blahobytu uviedlo poberanie dotácie) a preto je potrebné výsledky interpretovať s opatrnosťou.

Tab.č.10 Poberanie dotácií medzi 20% najbohatšími a najchudobnejšími deťmi.

			Dotácie		Spolu
			Nie	Áno	
Kategoríe blahobytu	20% najchudobnejších	N	42	48	90
		%	46,7%	53,3%	100,0%
		% spolu	18,4%	21,1%	39,5%
	20% najbohatších	N	106	32	138
		%	76,8%	23,2%	100,0%
		% spolu	46,5%	14,0%	60,5%
Spolu	N	148	80	228	
	%	64,9%	35,1%	100,0%	
	% spolu	64,9%	35,1%	100,0%	

3.2.3.4. Súvislosť medzi úrovňou blahobytu a vreckovým

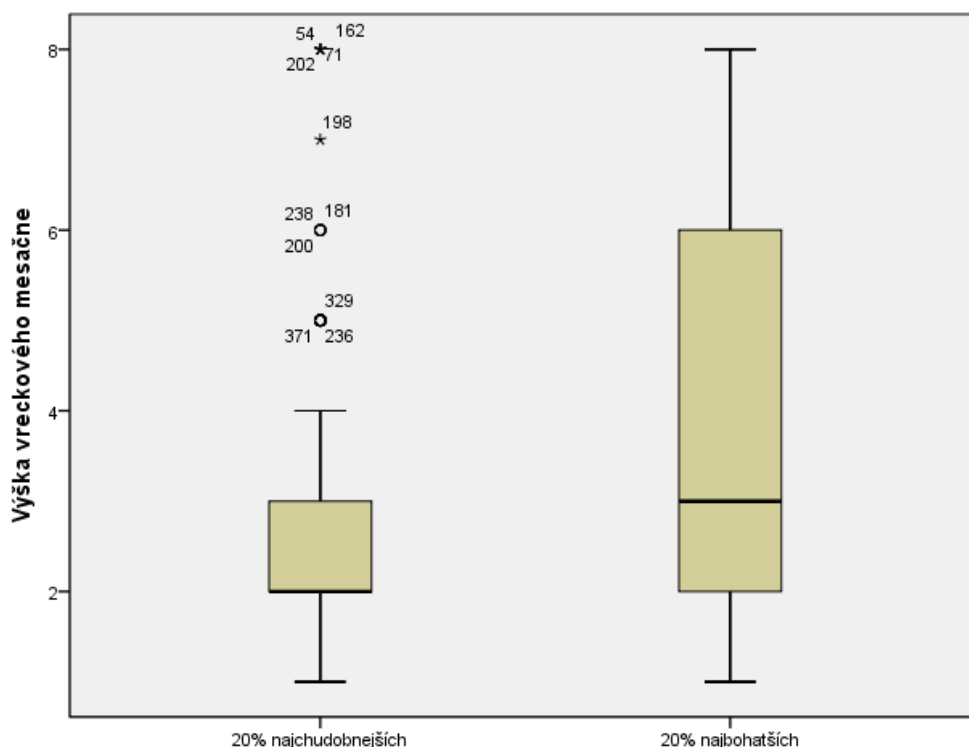
Medzi mierou blahobytu a výškou mesačného vreckového sme zistili malú až stredne veľkú pozitívnu súvislosť, $\rho=.23$, $p<.001$. Deti žijúce vo väčšom blahobyte tak dostávali aj mierne vyššie vreckové.

Následne nás tiež zaujímalo, či je štatisticky signifikantný rozdiel vo veľkosti finančnej čiastky vreckového medzi 20% „najchudobnejšími“ a 20% „najbohatších“ deťmi (Tab.č.11).

Tab.č.11 Rozdiely u 20% najbohatších a najchudobnejších detí vo výške vreckového.

Výška vreckového	Mdn	IQR
20% „najchudobnejších“ (N=183)	2	1
20% „najbohatších“ (N=207)	3	4

Medzi skupinou „20% najchudobnejších“ ($Mdn=2$, $IQR=1$) a „20% najbohatších“ ($Mdn=3$, $IQR=4$) sme zistili štatisticky signifikantný rozdiel vo výške vreckového, $U=12155.0$, $z=-6.0$, $p<.001$, $r=-.30$, pričom tento rozdiel je vecne stredne závažný (Graf č.6). Relatívne „bohaté“ deti tak dostávajú oproti relatívne „chudobným“ deťom významnejšie vyššie vreckové.



Graf č.6 Boxplot rozdielov medzi 20% najbohatšími a najchudobnejšími deťmi vo výške vreckového.

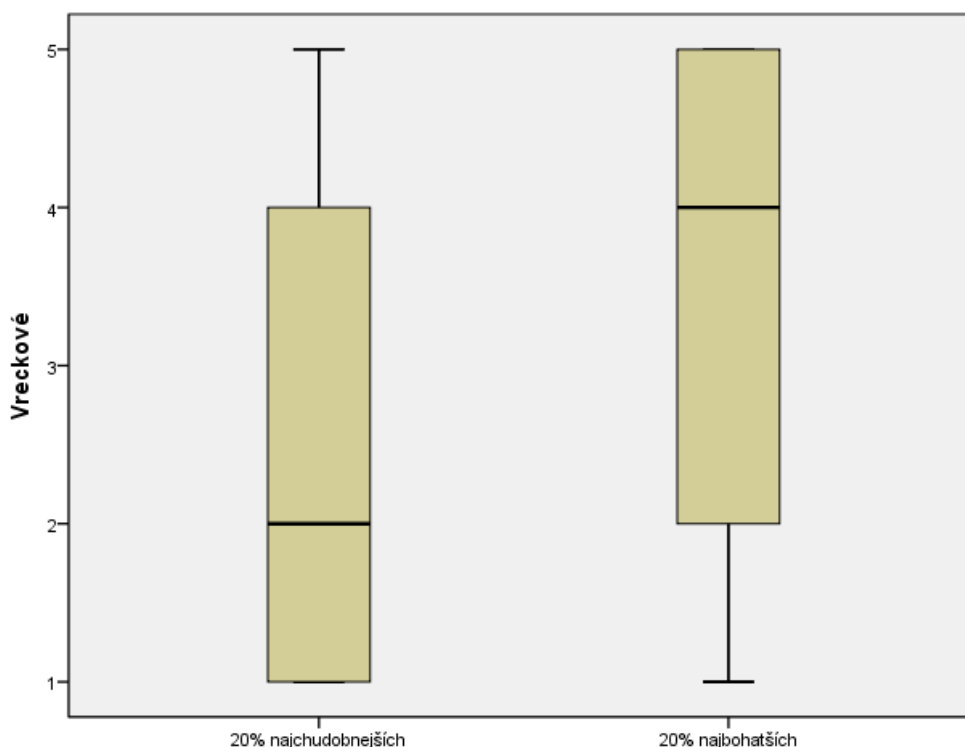
Väčšina rodičov poskytuje svojim deťom určitú finančnú čiastku vo forme vreckového. Nie všetky deti toto vreckové však dostávajú a nás zaujímalo, aký je rozdiel medzi skupinou 20% „najbohatších“ a 20% „najchudobnejších“ detí z našej výskumnej vzorky v tom, či a ako často dostávali vreckové (Tab.č.12).

Tab.č.12 Rozdiely u 20% najbohatších a najchudobnejších detí vo vreckovom.

Vreckové	Mdn	IQR
20% „najchudobnejších“ (N=183)	2	3
20% „najbohatších“ (N=207)	4	3

Medzi skupinou „20% najchudobnejších“ ($Mdn=2$, $IQR=3$) a „20% najbohatších“ ($Mdn=4$, $IQR=3$) sme zistili štatisticky významný rozdiel v častosti dostávania vreckového, $U=13453.0$, $z=-5.05$, $p<.001$, $r=-.26$, pričom tento rozdiel je vecne stredne závažný (Graf č.7). Poukazuje to na to, že relatívne „bohaté“ deti dostávajú podstatne častejšie vreckové ako relatívne „chudobné“ deti.

V závere konštatujeme, že **hypotéza VH 2.4 sa potvrdila.**



Graf č.7 Boxplot rozdielov u 20% najbohatších a najchudobnejších detí vo vreckovom.

3.2.4. Regionálne rozdiely a súvislosti s pracovným uplatnením rodičov

3.2.4.1. Regionálne rozdiely v pracovnom uplatnení rodičov

V úvode sme poukázali na rozdielnosti medzi regiónmi Žilinského kraja z hľadiska miery nezamestnanosti. Následne nás zaujímalo, či existujú štatisticky významné rozdiely v pracovnom uplatnení rodičov (tzn. do akej miery obaja rodičia pracujú príp. nepracujú) respondentov v rámci jednotlivých regiónov.

Najvyššie pracovné uplatnenie obidvoch rodičov respondentov v rámci daného regiónu dosiahol Turiec (76,8% respondentov), nasledovaný Liptovom (65,7% respondentov) a Oravou (61,8% respondentov) (Tab.č.13). Je ale nutné podotknúť, že počet respondentov, ktorí žijú v regióne Turiec a Kysuce bol neporovnateľne nižší, preto aj výsledky v rámci týchto regiónov nie sú dostatočne spoľahlivé na vyhodnotenie.

Pracovné uplatnenie aspoň jedného rodiča je porovnateľná vo všetkých regiónoch s výnimkou Turca, pričom najvyššiu sme zistili na Orave (34,2% respondentov) a na Hornom Považí (33,8% respondentov).

Situácia, kedy sú obaja rodičia respondentov bez práce, sa najčastejšie vyskytla v Turci (10,7%). Počet respondentov v týchto dvoch regiónoch bol celkovo veľmi nízky oproti ostatným a preto interpretáciu týchto údajov treba brať s rezervou (celkovo iba 5,4% resp. 6,7% všetkých respondentov).

Z hľadiska regionálneho porovnania pracovného uplatnenia rodičov respondentov sme zistili štatisticky signifikantný rozdiel, $\chi^2(8)=15.69$, $p=.047$. Z hľadiska vecnej významnosti to ale nepredstavuje významnejší rozdiel medzi regiónmi v miere pracovného uplatnenia rodičov (Cramerovo $V=.087$, $p=.047$).

Tab.č. 13. Pracovné uplatnenie rodičov v rámci regiónov Žilinského kraja.

			Región				
			Liptov	Orava	Kysuce	Turiec	Horné Považie
Pracovné uplatnenie rodičov	Obaja nepracujú	N	9	17	5	6	19
		%	5,3%	4,0%	7,2%	10,7%	6,0%
		% spolu	,9%	1,6%	,5%	,6%	1,8%
	Pracuje aspoň jeden	N	49	145	23	7	107
		%	29,0%	34,2%	33,3%	12,5%	33,8%
		% spolu	4,7%	14,0%	2,2%	,7%	10,3%
	Obaja pracujú	N	111	262	41	43	191
		%	65,7%	61,8%	59,4%	76,8%	60,3%
		% spolu	10,7%	25,3%	4,0%	4,2%	18,5%
Spolu		N	169	424	69	56	317
		% spolu	16,3%	41,0%	6,7%	5,4%	30,6%

3.2.4.2. Súvislosť pracovného uplatnenia rodičov a blahobytu

Miera blahobytu do malej až stredne veľkej miery pozitívne súvisí so zvyšujúcimi sa pracovnými možnosťami rodičov, $\rho=.22$, $p<.001$. Naznačuje to, že čím je pracovné uplatnenie rodičov lepšie, tým je aj o niečo lepšia ich úroveň blahobytu.

Následne sme zisťovali, či existuje štatisticky signifikantný rozdiel medzi týmito dvomi "krajnými" skupinami (20% najbohatších vs. 20% najchudobnejších) z hľadiska pracovného uplatnenia rodičov (Tab.č.14).

Tab.č.14 Rozdiely medzi 20% najbohatšími a najchudobnejšími v pracovnom uplatnení rodičov.

Práca rodičov	Mdn	IQR
20% „najchudobnejších“ (N=183)	2	1
20% „najbohatších“ (N=207)	3	1

Medzi skupinou „20% najchudobnejších“ ($Mdn=2$, $IQR=1$) a „20% najbohatších“ ($Mdn=3$, $IQR=1$) sme zistili štatisticky signifikantný rozdiel v pracovnom uplatnení rodičov, $U=13613.0$, $z=-5.62$, $p<.001$, $r=-.28$, pričom tento rozdiel je vecne stredne závažný. Poukazuje to na skutočnosť, že riziko chudoby je podstatne vyššie v rodinách, v ktorých je

pracovné uplatnenie rodičov na trhu práce nižšie, ako v rodinách, v ktorých je uplatnenie rodičov na trhu práce vyššie. Konštatujeme, že **hypotéza VH 3.2 sa potvrdila**.

3.2.4.3. Súvislosť pracovného uplatnenia rodičov a možnosti dovolenky

Ďalej sme zisťovali, či existujú štatisticky významné rozdiely medzi pracovným uplatnením rodičov respondentov a ich možnosťou stráviť týždňovú dovolenku mimo domu, čo predstavuje jeden zo základných indikátorov materiálnej deprivácie rodiny.

Najčastejšiu možnosť stráviť týždňovú dovolenku mimo domu uviedli respondenti, ktorých obidvaja rodičia pracujú (61%) (Tab.č.15). Nasledovali deti, ktorých aspoň jeden rodič pracoval, keď uviedli, že si takúto dovolenku mohli dovoliť v 46,8%. Najmenšiu možnosť stráviť týždňovú dovolenku mimo domu mali respondenti, ktorých obaja rodičia nepracovali (28,6%). Tieto rozdiely sú štatisticky významné, $\chi^2(2)=33.94$, $p<.001$. Vecná významnosť zistených rozdielov je však málo závažná (Cramerovo $V=.181$). Poukazuje to na skutočnosť, že možnosť stráviť týždňovú dovolenku mimo domu síce nie je až tak podstatne závislá na pracovnom uplatnení rodičov, napriek tomu si ju ale rodiny s dobrým pracovným uplatnením môžu dovoliť vo významne väčšej miere oproti rodinám, kde je pracovné uplatnenie zlé. Na druhej strane sme bližšie kvôli špecifickosti skúmanej populácie neskúmali, aké veľké sú prípadné rozdielnosti v úrovni či kvalite (najmä z finančného hľadiska) dovolenky, pričom takéto rozdielnosti by sme mohli očakávať.

Tab.č.15 Rozdiely v možnosti dovolenky z hľadiska pracovného uplatnenia rodičov.

			Týždňová dovolenka mimo domu		Spolu
			Nie	Áno	
Pracovné uplatnenie rodičov	Obaja pracujú	N	253	395	648
		%	39,0%	61,0%	100,0%
		% spolu	24,4%	38,2%	62,6%
	Aspoň jeden pracuje	N	176	155	331
		%	53,2%	46,8%	100,0%
		% spolu	17,0%	15,0%	32,0%
	Obaja nepracujú	N	40	16	56
		%	71,4%	28,6%	100,0%
		% spolu	3,9%	1,5%	5,4%
Spolu		N	469	566	1035
		% spolu	45,3%	54,7%	100,0%

Tiež nás zaujímalo, či existuje štatisticky významný rozdiel medzi dvomi “krajnými” skupinami respondentov (20% najbohatšími vs. 20% najchudobnejšími) z hľadiska možnosti dovoliť si týždňovú dovolenku mimo domu.

Zo skupiny “20% najchudobnejších” iba 19,5% respondentov uviedlo, že boli v poslednom roku na týždňovej dovolenke mimo domu, kým u skupiny “20% najbohatších” respondentov to uviedol takmer každý z nich (97,6%). Zistený rozdiel je štatisticky významný, $\chi^2(1)=261.24$, $p<.001$ a vecne sa jedná o závažne veľký rozdiel medzi týmito skupinami detí (Cramerovo $V=.79$). Poukazuje to na skutočnosť, že zvýšené riziko chudoby sa veľmi

výrazne odráža v možnostiach rodiny dovoliť jednu zo základných materiálnych možností akou je týždňová dovolenka mimo domu.

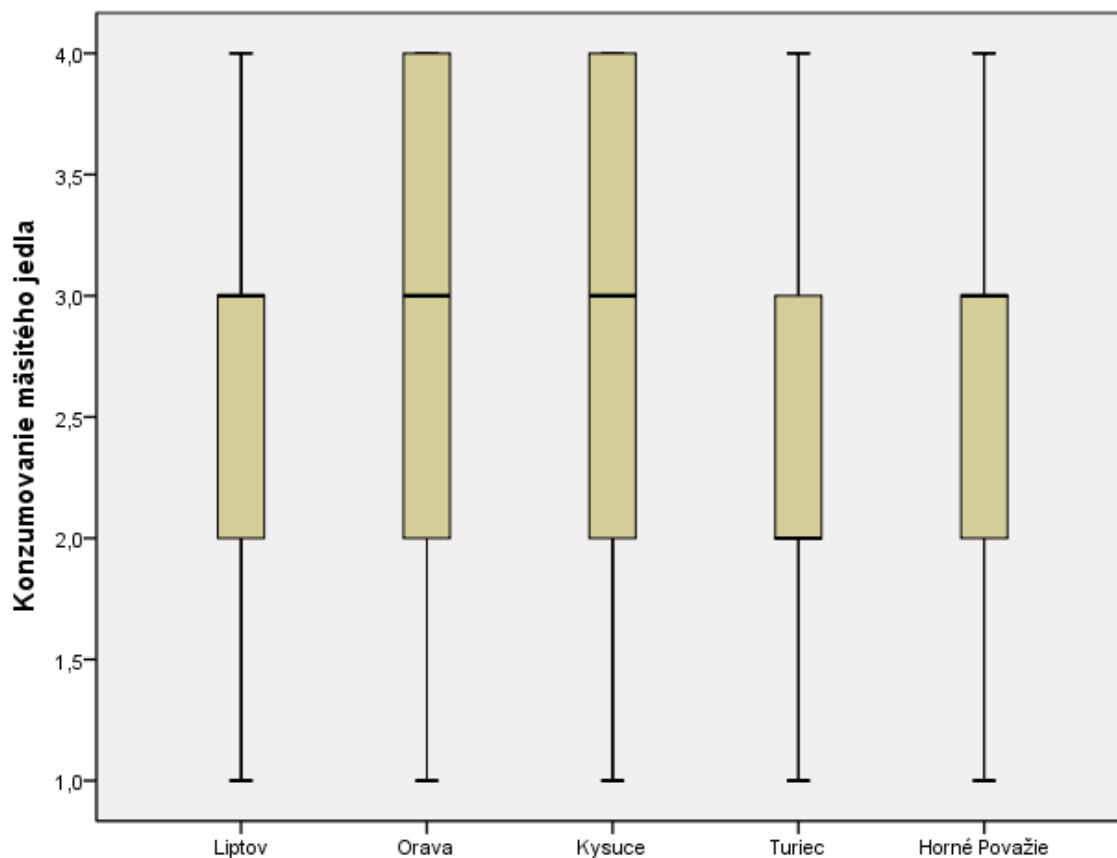
Tab.č.16 Rozdiely medzi 20% najbohatšími a najchudobnejšími v možnostiach dovolenky.

			Týždňová dovolenka mimo domu		Spolu
			Nie	Áno	
Kategórie blahobytu	20% najchudobnejších	N	169	41	210
		%	80,5%	19,5%	100,0%
		% spolu	40,5%	9,8%	50,4%
	20% najbohatších	N	5	202	207
		%	2,4%	97,6%	100,0%
		% spolu	1,2%	48,4%	49,6%
Spolu		N	174	243	417
		% spolu	41,7%	58,3%	100,0%

3.2.5. Regionálne rozdiely v konzumovaní mäsa

Každá domácnosť vynakladá značnú časť finančného rozpočtu na saturáciu základnej potreby jej členov akým je jedlo. Rodičia súčasných detí zápasia s neistotou v garancií príjmu, nezamestnanosťou a neustálym zvyšovaním cien základných potravín. Finančne deprivovaným rodinám sú poskytované potraviny v rámci sociálnej alebo humanitárnej pomoci. Štát využíva nástroj pomoci v podobe dotácií na podporu výchovy k stravovacím návykom dieťaťa a ohrozeného sociálnym vylúčením (zákon č. 544/2010 Z.z.) a vďaka tejto podpore majú deti zo sociálne slabších rodín možnosť aspoň raz denne jesť teplé a plnohodnotné jedlo, ktoré im zabezpečí tak potrebné výživové prvky pre ich správny a normálny vývin.

Za jeden z indikátorov materiálnej deprivácie sa považuje aj možnosť konzumovať mäso alebo rybu aspoň každý druhý deň. Z tohto hľadiska nás zaujímalo, či existujú štatisticky významné rozdiely v častosti konzumovania mäsa (Graf č.8). V rámci regionálneho porovnania častosti konzumácii mäsa sme zistili štatisticky významné rozdiely, $H(4)=15.07$, $p=.005$. Oproti ostatným regiónom ($Mdn=3$) sme následnou analýzou zistili, že v regióne Turca konzumujú respondenti štatisticky významne menej často mäso ($Mdn=2$).



Graf č.8 Boxplot regionálnych rozdielov v častosti konzumovania mäsa.

Tiež sme zistili, že úroveň blahobytu v malej miere súvisí i s častotou konzumovania mäsitého jedla, $\rho = .15$, $p < .001$. Následne konštatujeme, že **hypotéza VH 4.2 sa potvrdila**.

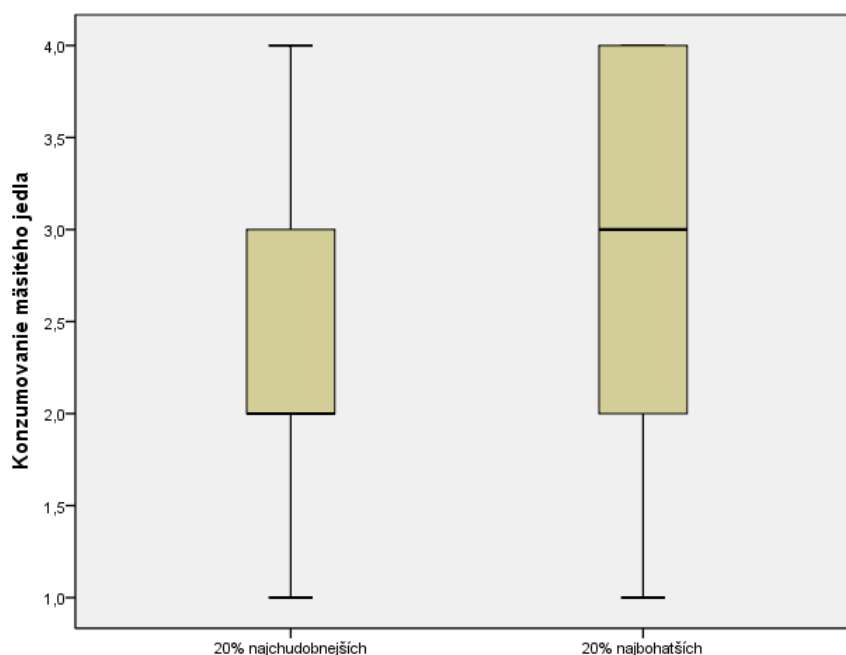
Následne nás zaujímalo, či existuje štatisticky významný rozdiel medzi dvomi „krajnými“ skupinami respondentov (20% najbohatšími vs. 20% najchudobnejšími) z hľadiska častosti konzumácie mäsa (Tab.č.17).

Tab.č.17 Rozdiely u 20% najbohatšími a najchudobnejšími v konzumovaní mäsa.

Konzumovanie mäsa	Mdn	IQR
20% „najchudobnejších“ (N=179)	2	1
20% „najbohatších“ (N=206)	3	2

Zo skupiny 20% najbohatších si až 99,5% detí mohlo dovoliť konzumovať mäso každý deň, kým deti zo skupiny 20% najchudobnejších uviedli túto možnosť v 85,2% prípadoch. Medzi skupinou „20% najchudobnejších“ ($Mdn=2$, $IQR=1$) a „20% najbohatších“ ($Mdn=3$, $IQR=2$) sme síce zistili štatisticky významný rozdiel v konzumovaní mäsa, $U=14159.50$, $z=-4.07$, $p < .001$, $r = -.21$, avšak tento rozdiel je vecne skôr málo závažný (Graf č.9). Poukazuje to teda na skutočnosť, že zvýšená miera rizika chudoby sa síce prejavuje v zmenšenej možnosti

konzumovať mäso, ale len malej miere a aj zle materiálne a finančne vybavené rodiny respondentov si túto stravu v podstate vedia zabezpečiť.



Graf č.9 Boxplot rozdielov medzi 20% najbohatšími a najchudobnejšími v konzumácii mäsa.

3.2.6. Súvislosti so školským prospechom

Malú súvislosť sme zistili medzi pracovným uplatnením rodičov a školským prospechom, keď $\rho = -0.13$, $p < .001$. Lepšie pracovné uplatnenie rodičov sa tak len v malej miere odráža ja na lepších výsledkoch v škole.

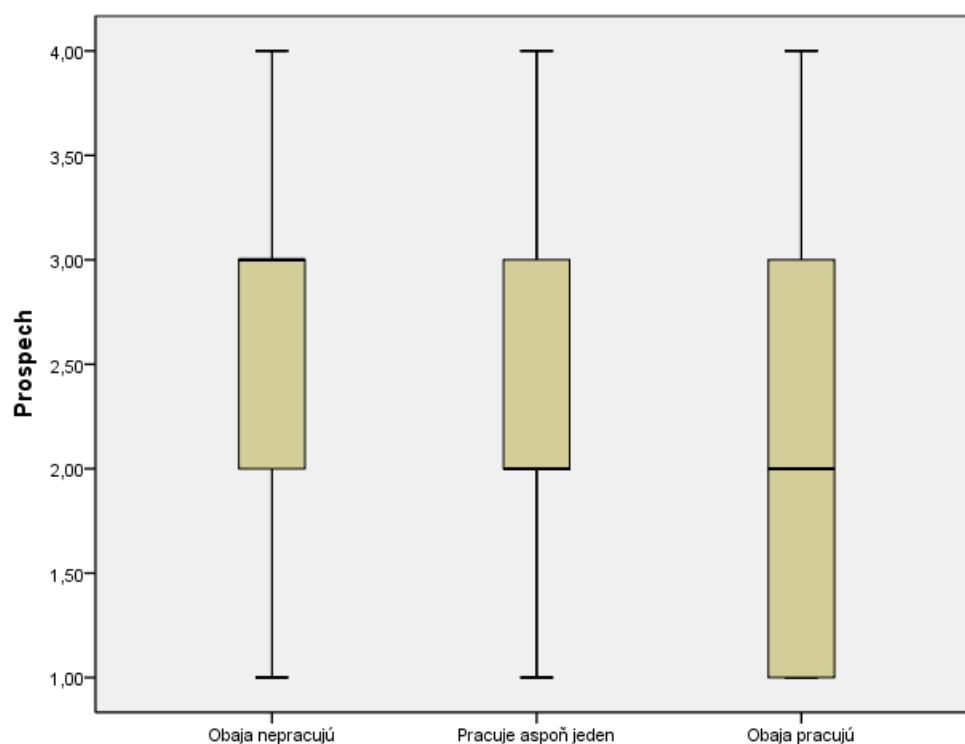
Ak sa bližšie pozrieme na školský prospech detí z hľadiska pracovného uplatnenia rodičov vidíme, že ak obaja rodičia pracujú, dosahujú deti výborný prospech v 32,3% prípadoch, kým u detí, ktorých obaja rodičia nepracujú, je to iba 16% (Tab.č.18). Na druhej strane až 20% týchto detí dosahuje prospech dostatočný, kým u detí, ktorých obaja rodičia pracujú je to v 8,3% prípadov.

Tab.č.18 Rozdiely v školskom prospechu z hľadiska pracovného uplatnenia rodičov.

			Pracovné uplatnenie rodičov			Spolu
			Obaja nepracujú	Pracuje aspoň jeden	Obaja pracujú	
Prospech	Výborný	N	8	73	203	284
		%	16,0%	22,9%	32,3%	28,5%
	Chváľitebný	N	10	100	179	289
		%	20,0%	31,3%	28,5%	29,0%

	Dobry	N	22	101	195	318
		%	44,0%	31,7%	31,0%	31,9%
	Dostatočný	N	10	45	52	107
		%	20,0%	14,1%	8,3%	10,7%
Spolu		N	50	319	629	998
		%	100,0%	100,0%	100,0%	100,0%

Naznačené rozdielnosti potvrdila aj štatistická analýza, pričom deti, ktorých obaja rodičia pracujú, dosiahli štatisticky signifikantne lepší prospech ($Mdn=2$, $Iqr=2$) oproti deťom, ktorých obaja rodičia nepracujú ($Mdn=3$, $Iqr=1$), $U(679)=11134.0$, $z=-3.60$, $p<.001$, $r=.14$ (Graf č.10). Zistený rozdiel je z vecného hľadiska ale iba málo závažný.



Graf č.10 Boxplot rozdielov v prospechu z hľadiska pracovného uplatnenia rodičov.

Hypotéza VH 5.1 sa potvrdila.

Ďalej sme skúmali súvislosť medzi blahobytom a školským prospechom. Zistili sme iba malú negatívnu súvislosť mierou blahobytu a prospechom v škole, $\rho = -.18$, $p < .001$. Zvyšujúca sa úroveň blahobytu sa teda iba v malej miere odráža na lepších výsledkoch v škole.

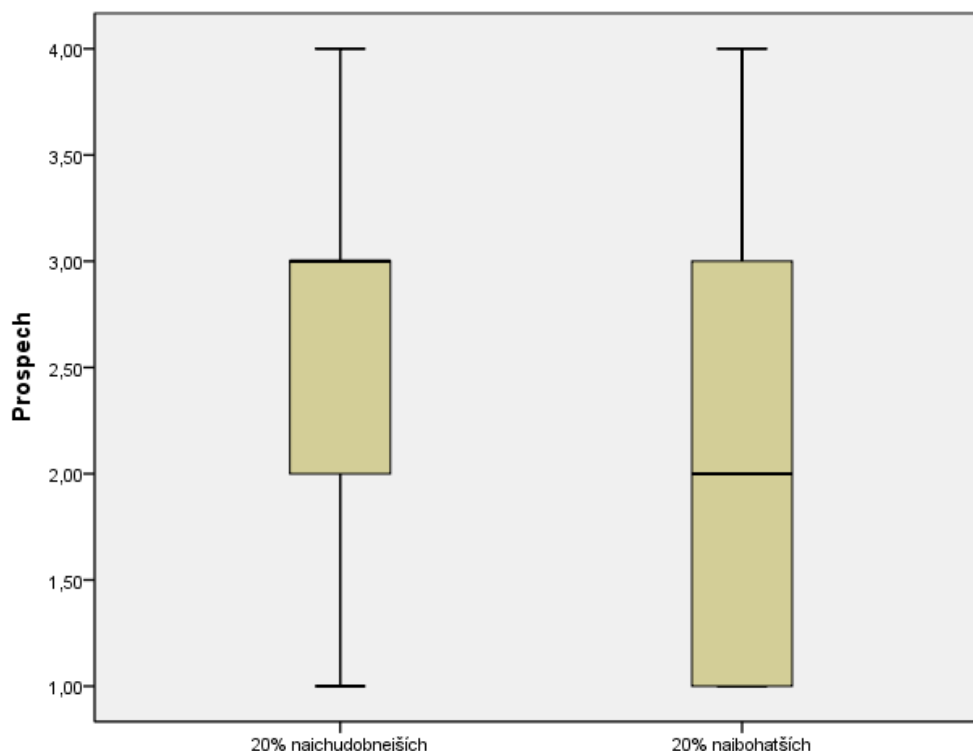
Hypotéza VH 5.2 sa potvrdila, avšak v menej významnej miere.

Zaujímalo nás ďalej, či existuje štatisticky signifikantný rozdiel medzi dvomi "krajnými" skupinami respondentov (20% najbohatšími vs. 20% najchudobnejšími) v školskom prospechu (Tab.č.19).

Tab.č.19 Rozdiely medzi 20% najbohatších a najchudobnejších detí v prospechu.

Prospech	Mdn	IQR
20% „najchudobnejších“ (N=168)	3	1
20% „najbohatších“ (N=203)	2	2

Medzi skupinou „20% najchudobnejších“ ($Mdn=3$, $Iqr=1$) a „20% najbohatších“ ($Mdn=2$, $Iqr=2$) sme zistili štatisticky signifikantný rozdiel v prospechu, $U=11373.0$, $z=-5.75$, $p<.001$, $r=-.33$, pričom tento rozdiel je vecne stredne závažný (Graf č.11). Poukazuje to na skutočnosť, že deti, ktoré žijú v relatívne „bohatých“ rodinách dosahujú oproti deťom z relatívne „chudobných“ rodín významnejšie lepšie výsledky v škole.

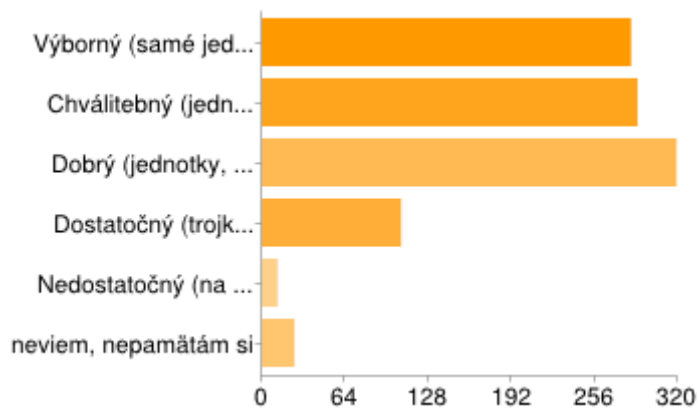


Graf č.11 Boxplot rozdielov v prospechu medzi 20% najchudobnejšími a najbohatšími deťmi.

3.2.7. Súvislosti s prostredím na učenie

Školská úspešnosť detí závisí od mnohých faktorov. Jedným zo spomínaných faktorov školskej úspešnosti je aj dostatočné materiálne zabezpečenie rodiny, čím sa myslí zabezpečenie miesta na učenie pre dieťa, dostatok školských pomôcok a pod. Prostredie na učenie pozostávalo zo štyroch základných predmetov: vlastná izba, písací stôl, počítač a tiché miesto na učenie. Vlastnú izbu uviedlo 52% respondentov, pričom až 81% detí uviedlo, že má k dispozícii aj počítač k príprave do školy.

Deti sme sa pýtali aj na ich koncoročné výsledky na vysvedčení v minulom roku (Graf č.12). Výborný i chválibežný prospech uviedlo rovnako 27% respondentov. Najviac respondentov uviedlo priemerne dobrý prospech (30%), čo značí, že na vysvedčení mali aj trojky, 10% detí uviedlo aj štvorky na vysvedčení.



Graf č.12 Početné zastúpenie detí podľa školského prospechu.

Zaujímalo nás teda, či existuje súvislosť medzi úrovňou prostredia na učenie a školským prospechom. Zistili sme len veľmi malú súvislosť, pričom $\rho = -0.10$, $p = .032$, ktorá iba mierne naznačuje, že vyššia úroveň prostredia na učenie sa odráža v o niečo málo lepších školských výsledkoch. Podobne malú súvislosť sme zistili medzi pracovným uplatnením rodičov a školským prospechom, keď $\rho = -0.13$, $p < .001$. Deti rodičov, ktorí majú lepšie pracovné uplatnenie sa len o niečo málo lepšie učia.

Hypotéza VH 5.3 sa potvrdila, avšak preukázaná súvislosť bola menej závažná.

Stredne veľkú až veľkú pozitívnu súvislosť sme zistili medzi mierou blahobytu a prostredím na učenie, $\rho = .47$, $p < .001$. Poukazuje to na skutočnosť, že so zväčšujúcou sa úrovňou blahobytu sa výrazne zvyšuje aj kvalita prostredia na učenie detí (dostupnosťou vlastnej izby, písacieho stola, počítača a tichého miesta na učenie). Na základe výsledkov hodnotíme, že **hypotéza VH 5.4 sa potvrdila**.

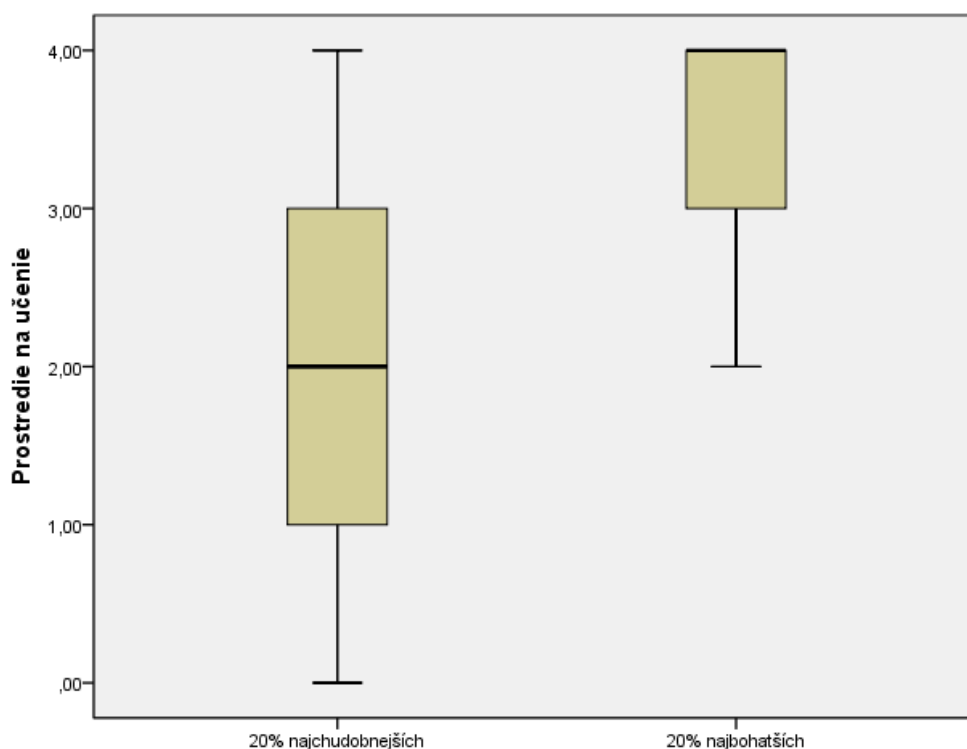
Následne nás zaujímalo, či existuje štatisticky významný rozdiel medzi dvomi "krajnými" skupinami respondentov (20% najbohatšími vs. 20% najchudobnejšími) v kvalite prostredia na učenie (vlastná izba, písací stôl, počítač a tiché miesto na učenie) (Tab.č.20).

Tab.č.20 Rozdiely medzi 20% najbohatších a najchudobnejších detí v prostredí na učenie.

Prostredie na učenie	Mdn	IQR
20% „najchudobnejších“ (N=182)	2	2
20% „najbohatších“	4	1

(N=207)

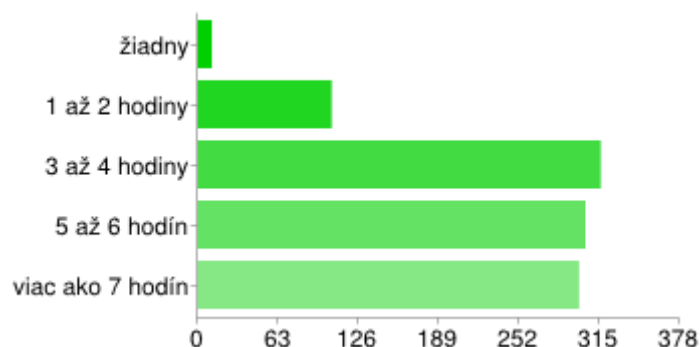
Medzi skupinou „20% najchudobnejších“ ($Mdn=2$, $Iqr=2$) a „20% najbohatších“ ($Mdn=4$, $Iqr=1$) sme zistili štatisticky signifikantný rozdiel v prostredí na učenie, $U=5834.0$, $z=-13.58$, $p<.001$, $r=-.69$, pričom tento rozdiel je vecne veľmi závažný (Graf č.13). Poukazuje to na skutočnosť, že deti, ktoré žijú v relatívne „bohatých“ rodinách majú doma oveľa lepšie podmienky na učenie, ako deti z relatívne „chudobných“ rodín.



Graf č.13 Boxplot rozdiely v prostredí na učenie medzi 20% najchudobnejšími a najbohatšími deťmi.

3.2.8. Trávenie voľného času

Téma voľného času v súvislosti s deťmi a mládežou je vysoko aktuálna. Záujem sociálnych vedcov je orientovaný predovšetkým na množstvo a spôsob trávenia voľného času a tak je to i v našom prípade. Zisťovali sme, koľko voľného času majú respondenti. Nasledujúci graf č.14 prezentuje získané výsledky.



Graf č.14 Počet hodín voľného času.

Uvedený grafu naznačuje, že respondenti uviedli relatívny dostatok voľného času, pričom až 28% respondentov uviedlo, že disponuje s viac ako siedmimi voľnými hodinami denne. Päť až šesť hodín voľného času uviedlo 29% respondentov a tri až štyri hodiny voľného času denne uviedlo 30% opýtaných.

Medzi mierou blahobytu a množstvom voľného času sme zistili malú pozitívnu súvislosť, $\rho=.18$, $p<.001$. Deti s väčším blahobytom tak majú o málo viac voľného času.

Následne nás zaujímalo, či existuje štatisticky signifikantný rozdiel medzi dvomi "krajnými" skupinami respondentov (20% najbohatšími vs. 20% najchudobnejšími) v množstve voľného času.

Ako uvádzame v tabuľke č.21, 1 až 2 hodiny voľného času denne uviedlo 7,2% detí zo skupiny „20% najbohatších“ a túto možnosť uviedlo až 22,3% detí zo skupiny „20% najchudobnejších“. Na druhej strane viac ako 7 hodín voľného času denne uviedlo 20,0% detí zo skupiny „20% najchudobnejších“ a až 44,4% detí zo skupiny „20% najbohatších“.

Tab.č.21 Rozdiely medzi 20% najbohatších a najchudobnejších detí v množstve voľného času.

			Množstvo voľného času				Spolu
			1 až 2 hodiny	3 až 4 hodiny	5 až 6 hodín	viac ako 7 hodín	
Kategorie chudoby	20% najchudobnejších	N	39	57	44	35	175
		%	22,3%	32,6%	25,1%	20,0%	100,0%
		% spolu	10,2%	14,9%	11,5%	9,2%	45,8%
	20% najbohatších	N	15	54	46	92	207
		%	7,2%	26,1%	22,2%	44,4%	100,0%
		% spolu	3,9%	14,1%	12,0%	24,1%	54,2%
Spolu		N	54	111	90	127	382
		% spolu	14,1%	29,1%	23,6%	33,2%	100,0%

Medzi skupinou „20% najchudobnejších“ a „20% najbohatších“ sme zistili štatisticky signifikantný rozdiel v množstve voľného času, $U=12369.50$, $z=-5.56$, $p<.001$, $r=-.28$, pričom tento rozdiel je vecne stredne závažný. Relatívne „bohaté“ deti tak deklarujú podstatnejšie viac voľného času ako relatívne „chudobné“ deti.

Z odpovedí respondentov sa ďalej ukazuje, že spôsob trávenia voľného času detí nie je len pasívny, hoci sa k takýmto aktivitám priklonila väčšina respondentov (83%) (pozeranie televízie) a podobne 64% respondentov trávi svoj voľný čas hraním sa hier na počítači či herných konzolách (Graf č.15). Na druhej strane 57% z nich uviedlo, že vo voľnom čase športuje a 48% navštevuje niektorý z krúžkov. Pre porovnanie podobné výsledky môžeme nájsť aj vo výskume Nadácie pre deti Slovenska⁵⁰. V domácnosti, prípadne na záhrade pomáha vo svojom voľnom čase až 70% respondentov a takmer 58% vyžíva svoj čas na učenie sa a vzdelávanie. 11% respondentov sa priznalo, že navštevuje bary a krčmy.



Graf č.15 Voľnočasové aktivity detí.

Finančné zabezpečenie domácnosti súvisí i s možnosťami plnohodnotného trávenia času. Rodiny si tak na základe svojich možností vyberajú aj alternatívne spôsoby trávenia tohto času. Medzi takého aktivity môžeme zaradiť napr. lyžovanie a snowboarding, ktorého sa zúčastnilo 32% respondentov. Lyžiarskeho zájazdu sa zúčastnilo 13% detí a na letnom tábore bolo 17% opýtaných (Graf č.16). Kúpaliská, aquaparky či kúpele navštívilo 58% skúmaných detí, zoo alebo cirkus navštívilo 39% detí, kino alebo divadlo 40% detí a na školskom výlete s triedou (bez prítomnosti rodičov) bolo 50% respondentov. Medzi skúmanou cieľovou skupinou sa nachádzali i jednotlivci, ktorí sa nezúčastnili žiadnej zo spomínaných aktivít (13%).

⁵⁰ NADÁCIA PRE DETI SLOVENSKA: Novovynárajúce sa potreby detí na Slovensku. Bratislava, 2009, s.10



Graf č.16 Aktivity za posledný kalendárny rok.

Najviac detí svoj voľný čas trávi s rodičmi (40%) a na druhom mieste s kamarátmi (27%), prípadne aj s frajerom či frajerkou (6%).

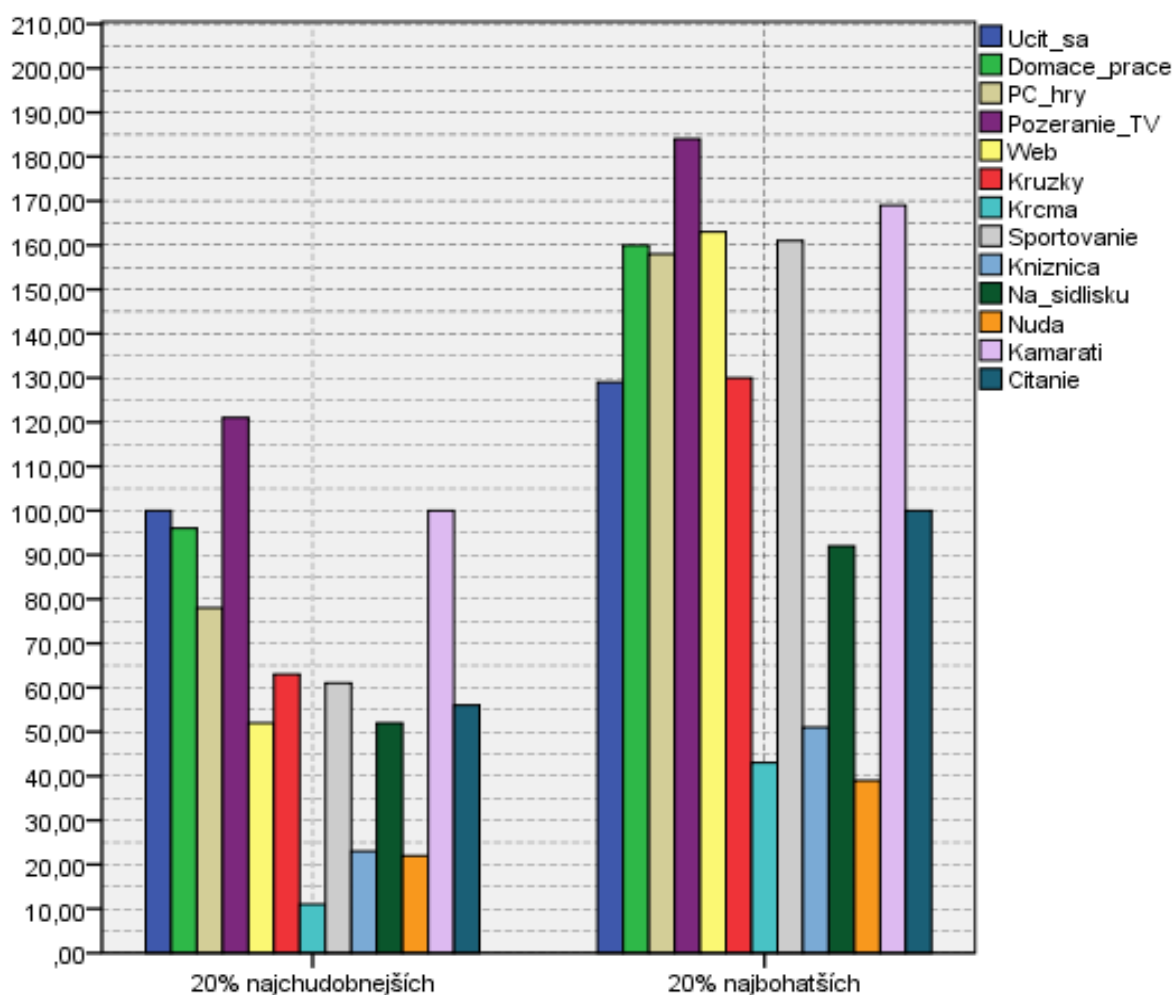
Následne sme bližšie preskúmali rozdiely medzi 20% „najchudobnejšími“ a 20% „najbohatšími“ respondentmi v spôsobe trávenia voľného času. Výsledky sú uvedené v tabuľke č.22 a znázornené na grafe č.17.

Tab.č.22 Rozdiely medzi 20% najbohatšími a najchudobnejšími vo voľnom čase.

Spôsob trávenia voľného času	20% najchudobnejších		20% najbohatších		X ² (1)	p	Cramerovo V
	Áno	Nie	Áno	Nie			
Učenie sa	100	110	129	78	9.10	.003	.148
	47,6%	52,4%	62,3%	37,7%			
Domáce práce	96	114	160	47	43.86	<.001	.324
	45,7%	54,3%	77,3%	22,7%			
PC hry	78	132	158	49	65.61	<.001	.395
	37,1%	62,9%	76,3%	23,7%			
Pozeranie TV	121	89	184	23	51.89	<.001	.353
	57,6%	42,4%	88,9%	11,1%			
Web	52	158	163	44	121.63	<.001	.540
	24,8%	75,2%	78,7%	21,3%			
Voľnočasové krúžky	63	147	130	77	45.12	<.001	.329
	30%	70%	62,8%	37,2%			
Krchma	11	199	43	164	22.317	<.001	.231
	5,2%	94,8%	20,8%	79,2%			
Športovanie	61	149	161	46	99.43	<.001	.488
	29%	71%	77,8%	22,2%			
Knižnica	23	187	51	156	13.38	<.001	.179
	11%	89%	24,6%	75,4%			
Na sídlisku	52	158	92	115	17.86	<.001	.207
	24,8%	75,2%	44,4%	55,6%			
Nudí sa	22	188	39	168	5.84	.016	.118
	10,5%	89,5%	18,8%	81,2%			
S kamarátmi	100	110	169	39	52.71	<.001	.356
	47,6%	52,4%	81,6%	18,4%			

Čítanie	56	154	100	107	20.85	<.001	.224
	26,7%	73,3%	48,3%	51,7%			

Zistili sme, že v podstate každej aktivite venovanej vo voľnom čase existujú štatisticky významné rozdiely medzi „najchudobnejšími“ a „najbohatšími“ respondentmi. Najväčšie rozdiely sme zistili v surfovaní po webe, športovaní, hraní hier na PC, pozerať TV či navštevovaní krúžkov, ktoré „najbohatší“ respondenti praktikovali v strednej až veľkej miere viac ako „najchudobnejší“ respondenti. Najmenšie rozdiely medzi oboma skupinami sme zistili u nudení sa, učení sa, čítaní či navštevovaní krčmy, ktorú mimochodom vo významnejšej miere navštevovali „najbohatší“ respondenti.



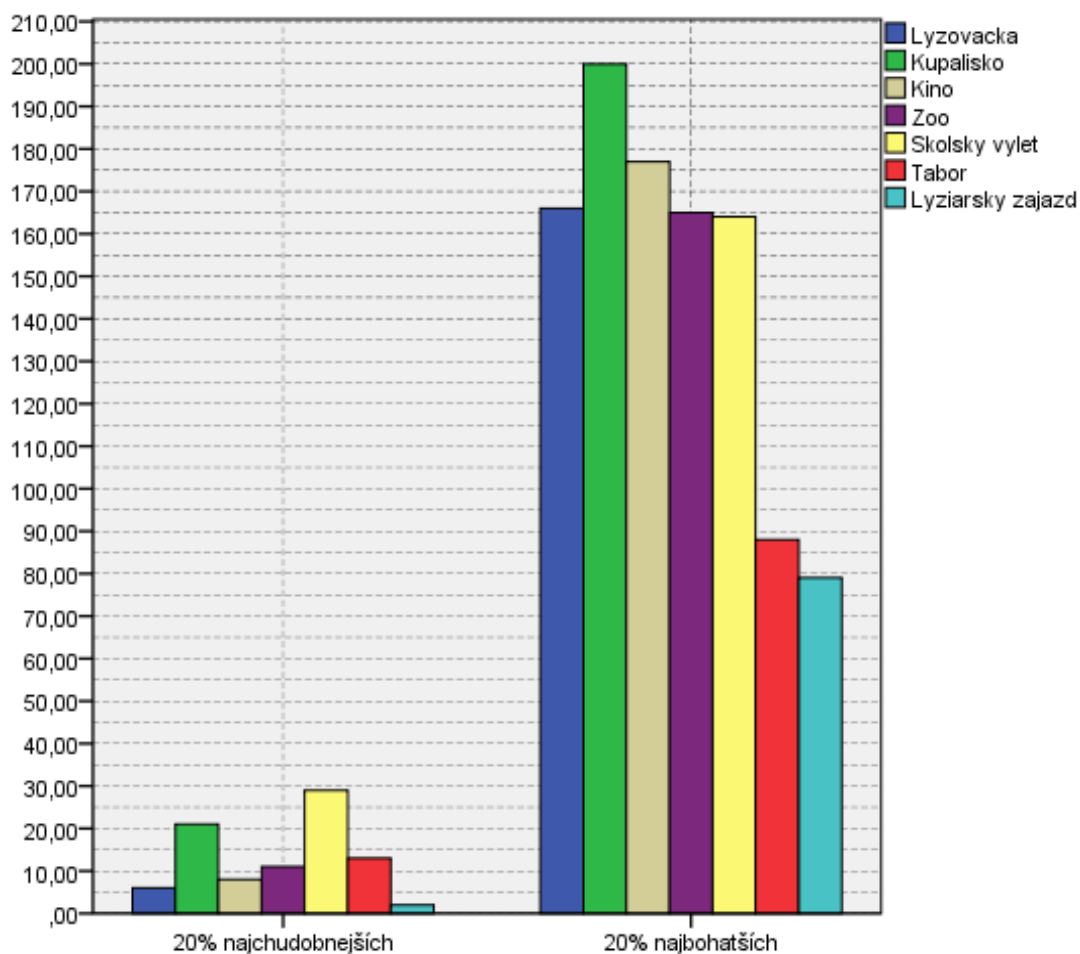
Graf č. 17 Porovnanie trávenia voľného času u 20% „najbohatších“ a „najchudobnejších“.

Podobne sme analyzovali aj rozdielnosti medzi týmito skupinami respondentov v alternatívnych voľnočasových aktivitách. Výsledky sú uvedené v tabuľke č.23 a znázornené na grafe č.18.

Tab.č.23 Rozdiely medzi 20% najbohatšími a najchudobnejšími vo voľnom čase.

Spôsob trávenia voľného času	20% najchudobnejších		20% najbohatších		X ² (1)	p	Cramerovo V
	Áno	Nie	Áno	Nie			
Lyžovačka	6	204	166	41	257.27	<.001	.785
	2,9%	97,1%	80,2%	19,8%			
Kúpalisko	21	189	200	7	313.98	<.001	.868
	10%	90%	96,6%	3,4%			
Kino	8	202	177	30	281.89	<.001	.822
	3,8%	96,2%	85,5%	14,5%			
ZOO	11	199	165	42	237.02	<.001	.754
	5,2%	94,8%	79,7%	20,3%			
Školský výlet	29	181	164	43	179.43	<.001	.656
	13,8%	86,2%	79,2%	20,8%			
Tábor	13	197	88	119	74.93	<.001	.424
	6,2%	93,8%	42,5%	57,5%			
Lyžiarsky zájazd	2	208	79	128	92.23	<.001	.470
	1%	99%	38,2%	61,8%			

V tomto prípade boli rozdiely medzi „najchudobnejšími“ a „najbohatšími“ respondentmi oveľa výraznejšie, pričom všetky alternatívne voľnočasové aktivity využívali „najbohatší“ respondenti vo veľmi výrazne väčšej miere oproti „najchudobnejším“. Z hľadiska celej našej výskumnej štúdie **sú to najväčšie zdokumentované rozdiely** medzi týmito krajnými skupinami. Ukazuje sa teda, že práve v týchto aktivitách sa najvýraznejšie odráža rozdiel v úrovni blahobytu, čo je dôležitý poznatok.



Graf č. 18 Porovnanie alternatívneho trávenia voľného času u 20% „najbohatších“ a „najchudobnejších“.

3.2.9. Regionálne rozdiely a súvislosti so spokojnosťou so životom

Regióny Žilinského kraja sa medzi sebou líšia v sociálno-ekonomických ukazovateľoch ako sú počet obyvateľov, priemysel, zamestnanosť či životné podmienky. Medzi tradične chudobnejšie regióny patria Orava a Kysuce.⁵¹ Zaujímalo teda porovnanie rozdielov v spokojnosť so životom respondentov aj v rámci „chudobnejších“ a „bohatších“ regiónov (Tab.č.24).

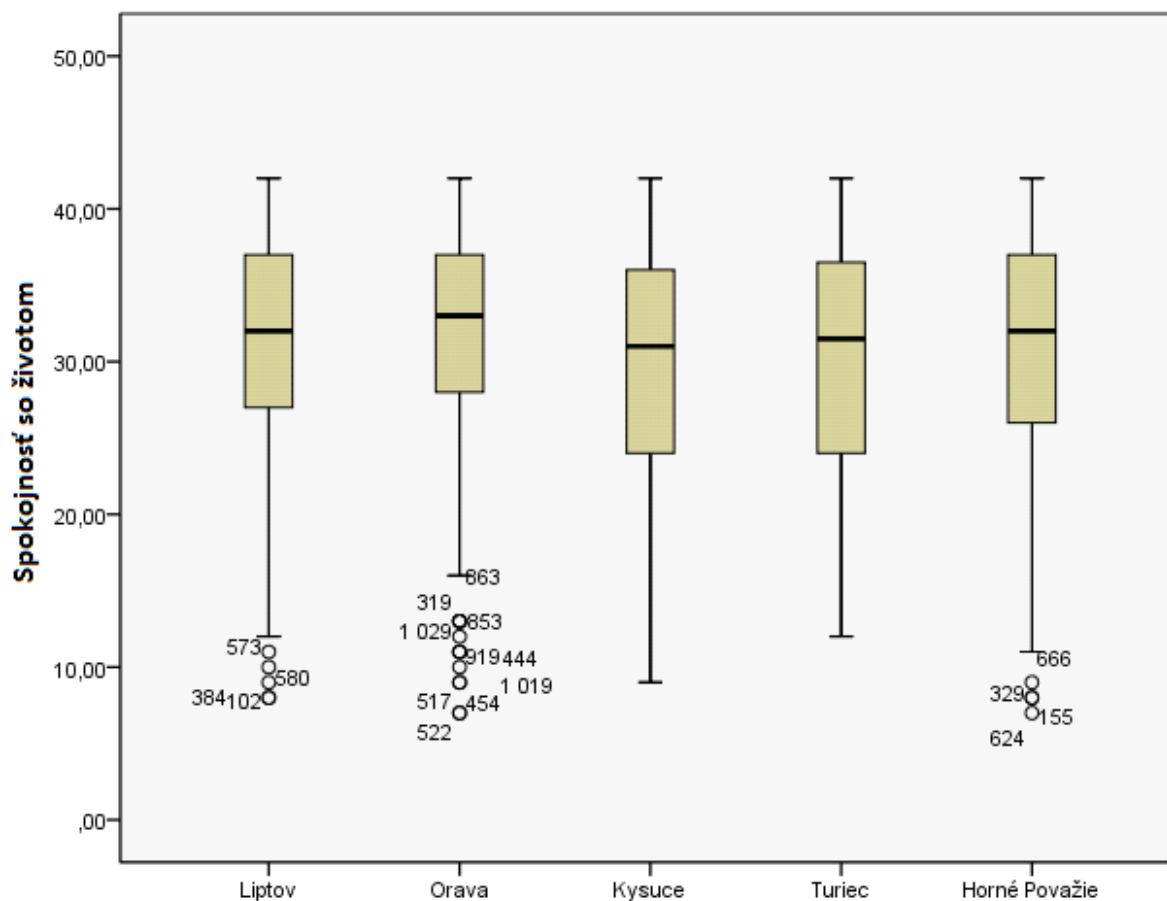
V rámci regionálnych rozdielov sme porovnávali úrovne spokojnosti so životom respondentov. Najvyššiu úroveň sme zistili u detí z regiónu Orava ($Mdn=33.00$), najmenšiu zas v regióne Kysuce ($Mdn=31.00$).

⁵¹ MADZINOVÁ, M.-ROCHOVSKÁ, A.: Chudoba na Slovensku z pohľadu jedného z národných indikátorov chudoby, s bližším zreteľom na región Oravy. Zborník vedeckých prác doktorandov a mladých vedeckých pracovníkov "Mladí vedci 2009" s.5

Tab.č.24 Spokojnosť so životom u študentov v jednotlivých regiónov.

Regióny	Mdn	IQR
Horné Považie (N=317) (Žilina, Bytča)	32,00	11,00
Turiec (N=56) (Martin, Turčianske Teplice)	31,50	12,75
Kysuce (N=69) (Čadca, Kysucké Nové Mesto)	31,00	13,00
Liptov (N=169) (Ružomberok, Liptovský Mikuláš)	32,00	10,50
Orava (N=424) (Dolný Kubín, Tvrdošín, Námestovo)	33,00	9,00

Medzi regiónmi sme však celkovo nezistili štatisticky významné rozdiely v úrovni spokojnosti so životom, pričom $H(4)=6.34$, $p=.175$. Úrovne spokojnosti so životom sú tak medzi jednotlivými regiónmi porovnateľné a rozdielnosti v chudobe medzi regiónmi sa významne neodrážajú na úrovni spokojnosti respondentov so životom (Graf č.19).

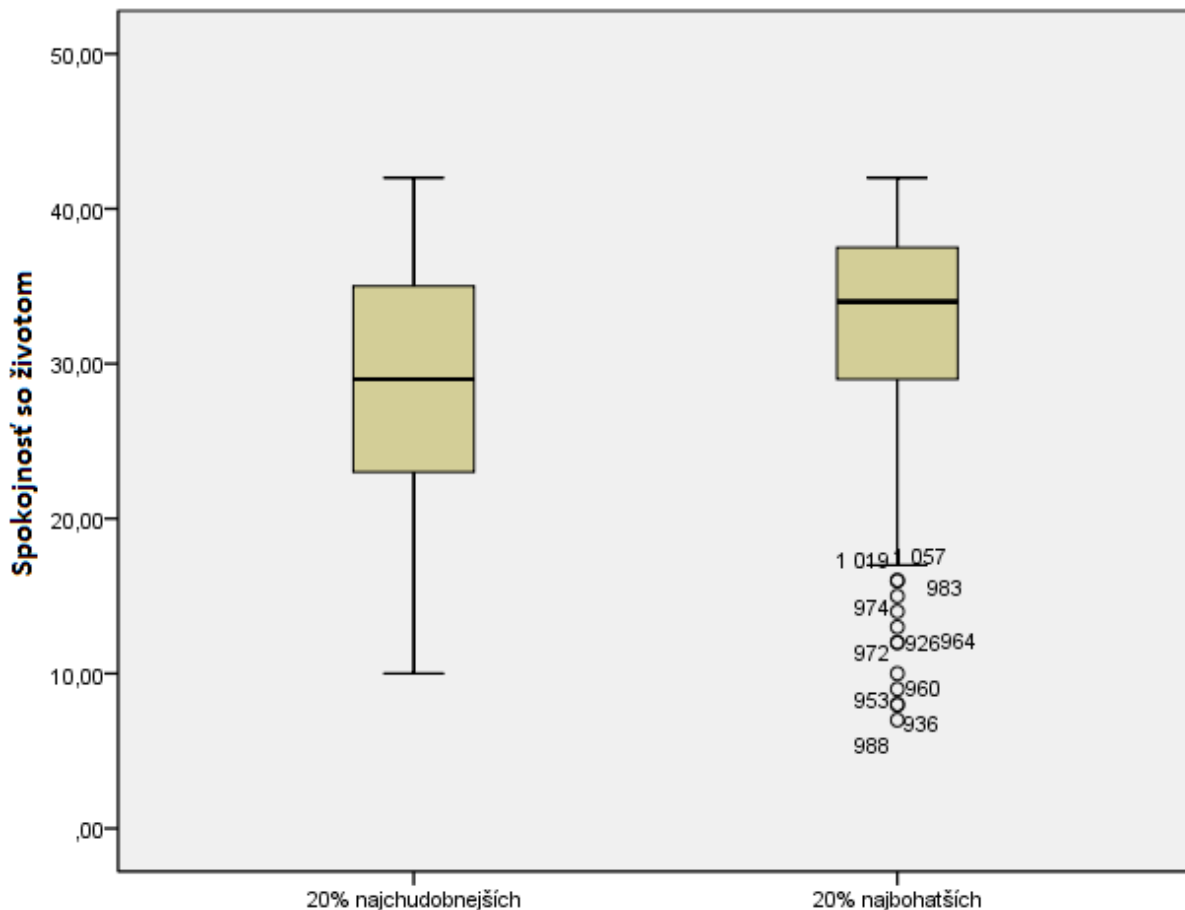


Graf č.19 Boxplot regionálnych rozdielov v spokojnosti so životom.

Zaujímalo nás tiež, do akej miery súvisí úroveň blahobytu so spokojnosťou so životom u študentov. Zistili sme malú pozitívnu súvislosť, $\rho=.13$, $p<.001$, čo naznačuje, že s narastajúcou mierou blahobytu sa o niečo málo zvyšuje aj spokojnosť so životom respondentov.

Následne nás zaujímalo, či existuje štatisticky signifikantný rozdiel medzi dvomi „krajnými“ skupinami respondentov (20% najbohatšími vs. 20% najchudobnejšími) v úrovni spokojnosti so životom respondentov (Graf č.20).

Zistili sme, že deti zo skupiny 20% najbohatších dosiahli štatisticky signifikantne vyššie skóre v spokojnosti so životom ($Mdn=34.0$) oproti deťom zo skupiny 20% najchudobnejších ($Mdn=29.0$), $U=13865.0$, $p<.001$, $r= -.24$. Z vecného hľadiska sa pritom jedná o malý až stredne závažný rozdiel. Poukazuje to na skutočnosť, že zvýšené riziko chudoby je u detí sprevádzané aj významnejšie nižšou spokojnosťou so životom v porovnaní s relatívne „bohatými“ deťmi.



Graf č.20 Boxplot spokojnosti so životom u 20% „najbohatších“ a 20% „najchudobnejších“ detí.

3.2.9.1. Súvislosť spokojnosti so životom, lokalitou, rodom a vekom

Zisťovali sme, či existujú štatisticky signifikantné rozdiely medzi deťmi žijúcimi v meste (N=391) a na dedine (N=644) v úrovni spokojnosti so životom. Nezistili sme štatisticky

signifikantný rozdiel u detí žijúcimi v meste ($Mdn=33.0$) a na dedine ($Mdn=33.0$) v škále študentskej spokojnosti so životom, $U=125239.00$, $z= -.14$, $p=.89$.

Následne sme zisťovali, či existujú medzi dievčatami a chlapcami štatisticky významné rozdiely v úrovni spokojnosti so životom. Nezistili sme u dievčat ($Mdn=32.0$) a chlapcov ($Mdn=33.0$) štatisticky významný rozdiel v študentskej spokojnosti so životom, $U=132202.50$, $z= -.35$, $p=.72$. Dievčatá a chlapci tak dosiahli porovnateľnú úroveň študentskej spokojnosti so životom.

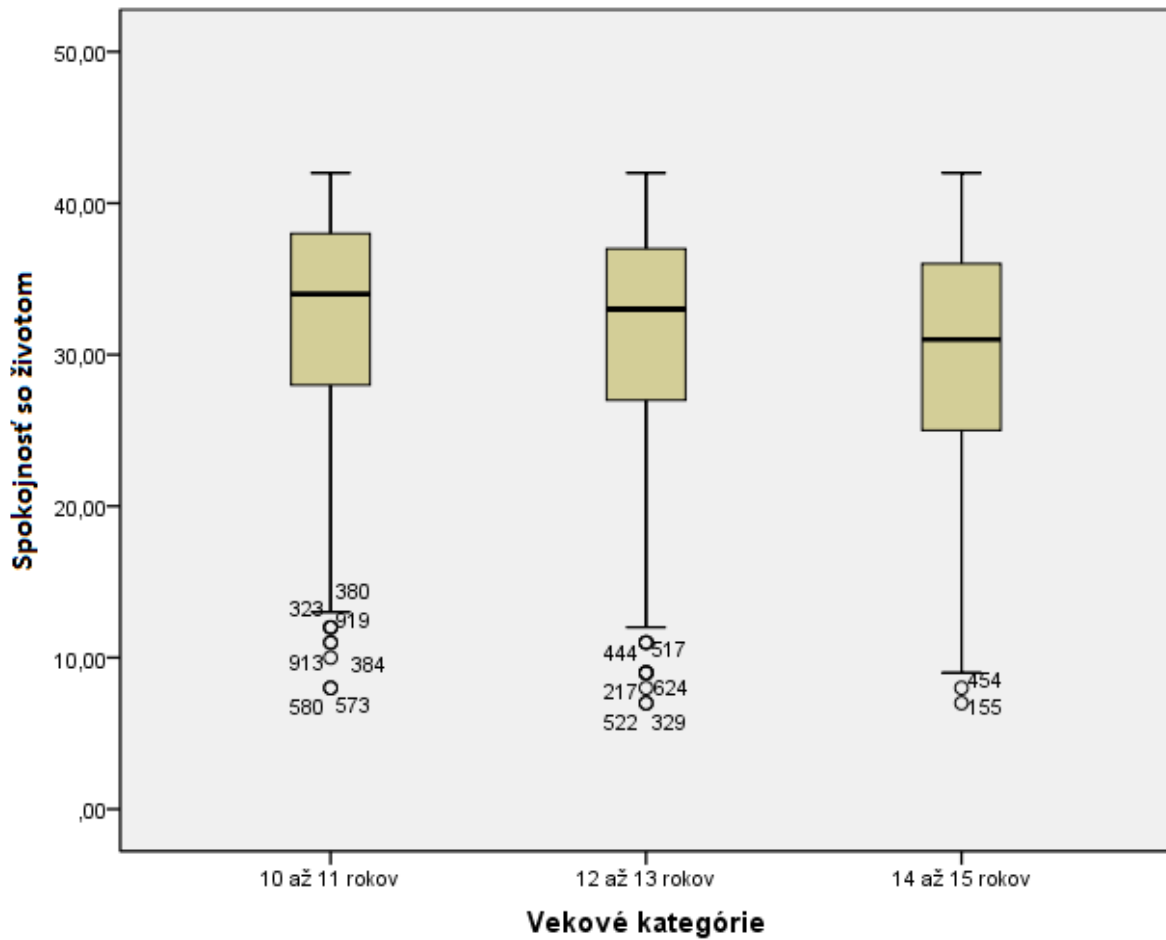
Ďalej nás zaujímal aj súvis medzi vekom respondentov a spokojnosťou so životom. Zistili sme malú negatívnu súvislosť, $\rho=-.12$, $p<.001$, čo naznačuje, že so zvyšujúcim sa vekom sa o niečo málo znižuje spokojnosť so životom študentov.

Následne sme respondentov rozdelili do troch vekových kategórii, aby sme sa bližšie pozreli na rozdielnosť v spokojnosti so životom. Zistené úrovne študentskej spokojnosti so životom sú uvedené v tabuľke č.25 a znázornené na grafe č.21.

Tab.č.25 Vekové kategórie detí z hľadiska spokojnosti.

Vekové kategórie	Mdn	IQR
10-11 rokov	34.00	10.00
12-13 rokov	33.00	10.00
14-15 rokov	31.00	11.00

Spokojnosť so životom bola medzi jednotlivými vekovými kategóriami štatisticky významne odlišná, $H(2)=14.57$, $p=.001$. Následnou post hoc analýzou sme zistili, že 10-11 roční dosiahli oproti 14-15 ročným štatisticky významne vyššiu úroveň spokojnosti so životom ($U=44311.0$, $z= -3.73$, $p<.001$, $r= -.15$), hoci malej vecnej významnosti. Taktiež 12-13 roční dosiahli oproti 14-15 ročným štatisticky významne vyššiu úroveň študentskej spokojnosti so životom ($U=110280.0$, $z= -2.51$, $p=.012$, $r= -.10$) taktiež malej vecnej významnosti. Zistené rozdiely medzi jednotlivými vekovými skupinami tak nie sú podstatnejšie, hoci existujú (Graf č.21).



Graf č.21 Boxplot rozdielov medzi vekovými kategóriami detí z hľadiska spokojnosti.

4. Diskusia

RODINA A DOMÁCNOSŤ (počet detí, vybavenosť, osobné predmety)

V minulosti patrila Orava medzi jeden z najchudobnejších regiónov⁵² a súčasne sa vyznačovala aj prevahou veľkých viacdenných rodín. Výsledky nášho výskumu podporujú tieto zistenia, pričom respondenti z Oravy uviedli oproti ostatným regiónom najväčší podiel štvordenných i päť a viacdenných domácností. Tiež sme v tomto regióne zistili najmenší podiel jednodenných a dvojdenných domácností oproti ostatným regiónom Žilinského kraja. Celkovo sme zistili na Orave v mediáne o 1 dieťa v domácnosti viac oproti ostatným regiónom (v priemere to boli 3 deti na domácnosť), medzi ktorými už nebol zistený významný rozdiel v počte detí v domácnosti. Na druhej strane najviac jednodenných a dvojdenných domácností v rámci daného regiónu uviedli respondenti na Liptove. Celkovo najvyšší podiel mali domácnosti s dvomi deťmi. Región Oravy, ktorý patrí medzi chudobnejšie regióny tak dosahuje najväčší podiel mnohodenných domácností, čo možno súvisí so svojpomocou, ktorá sa od jednotlivých členov rodiny očakáva v situácii materiálneho nedostatku, kde súdržnosť a určitá skromnosť sú dôležitými faktormi, prečo sú veľké rodiny tak dôležité v takejto z hľadiska chudoby rizikovej situácii.

Najvyššie zastúpenie dvojdenných rodín súvisí zrejme aj so znižujúcou sa mierou sobášnosti. Dirk van de Kaa (1987) v tejto súvislosti hovorí o tzv. druhej demografickej revolúcii (*second demographic transition*), ktorá podľa neho označuje komplex zmien v správaní a hodnotovom systéme populácie, ktoré nadhodnocujú individualizmus a osobnú slobodu, oslabujú funkciu manželstva a rodiny a redukujú pôrodnosť na úroveň nezaručujúcu seba-reprodukciu populácie.⁵³ Pripája sa k tomu i narastajúca globálna kríza dopadajúca na spoločensko-ekonomické aspekty života jednotlivcov či lokálne problémy komún s následným dopadom rozhodnutia mladých rodín mať či nemať potomstvo. Vaňo a kol.⁵⁴ k tomu uvádzajú, že vývoj plodnosti bol po roku 2008 v znamení mierneho rastu v dôsledku rekuperácie mier plodnosti, pokračujúceho odkladania rodičovstva a dopadov ekonomickej krízy, ktorá evidentne ovplyvnila vývoj ukazovateľov plodnosti najmä v roku 2010.

Pri skúmaní miery chudoby sa vlastnenie TV, auta, práčky, telefónu a PC považujú za základné indikátory materiálnej deprivácie a chápu sa ako základné vybavenie domácnosti. Pri zisťovaní regionálnych rozdielov v základnom vybavení domácností sme nezaznamenali podstatnejšie rozdiely medzi jednotlivými regiónmi. Vybavenosť domácností sa tak podľa výpovedí respondentov ukazuje byť v rámci regiónov Žilinského kraja viac-menej rovnomerná. Zaujímavé sú ale vysoké podiely vlastníctva týchto predmetov, pričom TV,

⁵² MADZINOVÁ, M.-ROCHOVSKÁ, A.: Chudoba na Slovensku z pohľadu jedného z národných indikátorov chudoby, s bližším zreteľom na región Oravy. *Zborník vedeckých prác doktorandov a mladých vedeckých pracovníkov "Mladí vedci 2009"* s.5

⁵³ RABUŠIC, L.: *Kde ty všechny děti jsou?* I. Praha : SLON, 2001. 261 s. EDICE STUDIE.

⁵⁴ VAŇO, B. a kol.: *Populačný vývoj v Slovenskej republike 2011*. Bratislava: INFOSTAT, 2012

práčku, PC či telefón vlastní podľa respondentov až 85-98% z nich. O niečo menší je podiel tých, čo vlastnia aj auto, ale aj tu sú počty pomerne vysoké (75-85%). Ukazuje sa teda, že informatizácia a zvyšovanie životnej úrovne prostredníctvom informačných technológií preniká i do sociálne a ekonomicky nižšie postavených rodín, kedy sa mobilný telefón či PC stávajú takmer bežnou súčasťou našich domácností.

Z hľadiska ohrozenia rizikom chudoby sú deti vnímané za významný rizikový faktor v oblasti úrovne blahobytu rodiny. Deti do rodiny neprinášajú žiadne príjmy a s ich zvyšujúcim sa počtom v rodine sa zvyšuje aj riziko chudoby. Štúdie poukazujú na skutočnosť, že s každým dieťaťom klesá životná úroveň, pričom Michálek (2004) uvádza, že „kvalitatívnym zlomom je tretie dieťa, ktorého narodenie znamená disproporčný nárast nákladov a pokles životnej úrovne rodiny. Nie je to len v dôsledku toho, že rodina s viac deťmi musí uspokojovať zo svojich príjmov väčší rozsah potrieb, ale aj v tom, že deti vytvárajú bariéru pre účasť ženy na trhu práce.“⁵⁵ Zistili sme, že medzi počtom detí v domácnosti a základným vybavením domácnosti ako aj medzi počtom detí v domácnosti a vlastníctvom osobných vecí existuje v oboch prípadoch negatívna súvislosť, ktorá však bola relatívne málo závažná. Je to ale náznak toho, že so zvyšujúcim sa počtom detí v domácnosti o niečo málo klesá aj počet predmetov, ktoré si domácnosť môže dovoliť. V podobnom trende je aj zistenie, že medzi počtom detí v domácnosti a úrovňou blahobytu existuje malá negatívna súvislosť. Vo väčšej miere sa táto súvislosť ale ukázala pri porovnaní „najchudobnejších“ a „najbohatších“ respondentov, kedy bol rozdiel medzi týmito krajnými skupinami už stredne závažný.

Potvrďuje sa tak náš predpoklad, že rodiny s veľkým počtom detí sú nútené uskromniť sa a znížiť svoj životný štandard (zabezpečenie automobilu tak môže byť vysokým nadštandardom). Táto situácia je spojená s priemerne väčšími potrebami v takejto širšej domácnosti. V takýchto rodinách je napríklad bežné, že oblečenie sa dedí po staršom súrodencovi, prípadne si rodiny s deťmi v podobnom veku vypomáhajú, čo znižuje ich výdavky. Gerbery v tejto súvislosti píše, že „neschopnosť zabezpečiť obnovu šatstva pre každého člena domácnosti patrila k problémom, ktorým muselo čeliť najviac poberateľov dávok v hmotnej núdzi.“⁵⁶ Na druhej strane sa vlastníctvo niektorých osobných predmetov stáva znakom prestíže a deti si túto skutočnosť dobre uvedomujú. Nespĺňať určené „štandardy“ a nevlastniť niektoré predmety, prípadne oblečenie určitej značky ich často stavia do pozície „outsidera“. Ako upozorňuje S. S. McLanahan (1997) „takáto skúsenosť môže mať negatívny vplyv na vzťahy s rovesníkmi a voľnočasové aktivity.“ Táto situácia tak predstavuje pre deti záťaž, ktorá môže byť v krajných prípadoch na hranici únosnosti a viesť až k psychickým problémom, uzavretiu sa detí do seba či ich šikanovaniu a vylúčeniu z rovesníckej skupiny.⁵⁷

⁵⁵ MICHÁLEK, A.: Meranie chudoby v regiónoch. IN: Sociológia, Bratislava, 36, č.1, 2004, s.16.

⁵⁶ GERBERY, D.: Výskum dopadov zmien v systéme pomoci v hmotnej núdzi. Krátke zhrnutie vybraných okruhov. Bratislava: Inštitút pre výskum práce a rodiny, 2005.

⁵⁷ S. S. McLanahan, 1997; Ridge, 2002; Hoelscher, 2004 In: GERBERY, D. a kol. Kniha o chudobe. Bratislava: Priatelia Zeme –CEPA, , 2007, s.25

BLAHOBYT(z hľadiska dotácií a vreckového)

V rámci nášho výskumu sme nezistili významné rozdiely medzi regiónmi v úrovni blahobytu. Tento stav môže súvisieť aj významnou priemyselnou štruktúrou Žilinského kraja a jeho potenciálom z hľadiska mobility pracovných síl a migrácie nezamestnaných. Faktom je, že veľký počet rodín má aspoň jedného člena zamestnaného na trvalý pracovný úväzok a tým dochádza k saturácii potrieb rodiny a k zvýšeniu miery blahobytu na regionálnej úrovni. Napríklad automobilka KIA Motors Slovakia s.r.o v Žiline zabezpečuje regionálnu prepravu pri dochádzaní do zamestnania a množstvo ľudí nájde uplatnenie i v subdodávateľských firmách pre túto spoločnosť. Ďalšie možnosti získania práce ponúkajú firmy v priemyselných parkoch ako CTP Priemyselný park Dolný Hričov, Priemyselný park Strečno, priemyselný park Varín. Medzi ďalších väčších zamestnávateľov v okrese Žilina patria stavebné firmy, firmy zaoberajúce sa ľahkým priemyslom, mäso výrobou, drevo spravujúci a papier spracujúci priemysel a pod. , na Orave je to Oravská televízna fabrika, a.s. Nižná.

Výskumy⁵⁸ poukazujú na skutočnosť, že životná situácia rodín ohrozených chudobou predstavuje riziko, že deťom nebudú môcť zabezpečiť potrebné školské pomôcky. Ukazuje sa ale, že rodiny sa snažia v tejto situácii skôr obmedziť svoje výdavky v iných oblastiach, než ako by nezabezpečili svojim deťom potrebné pomôcky na vyučovanie. Napriek tejto snahe sa stávalo, že deti z týchto domácností nedisponovali potrebnými pomôckami, čo im bránilo plnohodnotne participovať na vyučovacom procese.⁵⁹ K minimalizácii týchto rizík mal prispieť dotačný systém, čo sa v pozitívnom výsledku prejavilo aj pri hodnotení jeho efektívnosti. Väčšina expertov i respondentov, ktorí sa zúčastnili monitoringu efektívnosti dotačných programov ich hodnotila veľmi pozitívne. Spomedzi troch hodnotených programov, boli dotácie na školské potreby hodnotené ako najprínosnejšie.⁶⁰ Nás v tejto súvislosti zaujímalo, do akej miery sa líšia v úrovni blahobytu poberatelia a nepoberatelia dotácií na školské potreby. Podľa predpokladu sa ukázalo, že nepoberatelia dosahujú mierne vyššiu úroveň blahobytu oproti poberateľom týchto dotácií. Taktiež v súlade s našim očakávaním bolo zistenie, že medzi „najchudobnejšími“ respondentmi bolo významnejšie viac poberateľov ako u „najbohatších“ respondentov. Treba ale pripomenúť, že určenie poberania alebo nepoberania dotácie záviselo na danom respondentovi, pričom až polovica z nich nevedela, či takúto dotáciu jeho rodičia poberajú. Preto pripúšťame možnosť určitého skreslenia týchto údajov obmedzenými poznatkami o tejto situácii deťmi.

Rodičia často svojim deťom poskytujú istú finančnú čiastku vo forme vreckového a nás zaujímalo, do akej miery veľkosť tejto čiastky i častosť poskytovania vreckového súvisí s úrovňou blahobytu. V súlade s našim očakávaním sme zistili, že so zvyšujúcou sa úrovňou blahobytu mierne rastie aj výška a častosť vreckového, ktoré deti od rodičov dostávajú,

⁵⁸ Bodnárová, B., Gerbery, D.: Jednorodičovské rodiny ohrozené chudobou. Priebežná správa z výskumu. Bratislava: IVPR, 2005

BODNÁROVÁ,B. akol.: Medzigeneračná reprodukcia chudoby. Bratislava: Stredisko pre štúdium práce a rodiny, 2005, s.7-8.

⁵⁹ BODNÁROVÁ,B: Efektivita dotačných programov pre deti a mládež. Bratislava: Inštitút pre výskum práce a rodiny, 2007, s.10

⁶⁰ BODNÁROVÁ,B: Efektivita dotačných programov pre deti a mládež. Bratislava: Inštitút pre výskum práce a rodiny, 2007, s.11

pričom tieto rozdiely sú závažnejšie medzi „najchudobnejšími“ (v mediáne dostávajú 1 až 5€ mesačne) a „najbohatšími“ respondentmi (v mediáne dostávajú 6 až 10€ mesačne). Tu sa napríklad ukázalo, že kým iba ¼ „najchudobnejších“ respondentov dostáva vreckové v maximálnej výške 11-15€ mesačne, až polovica „najbohatších“ respondentov deklarovala, že dostáva od 6-10€ po vyše 50€ mesačne.

PRACOVNÉ UPLATNENIE RODIČOV(dovolenka)

V úvode sme poukázali na rozdielnosť regiónov aj z hľadiska nezamestnanosti, a tak nás zaujímalo, či aj v našej výskumnej vzorke existujú rozdiely v pracovnom uplatnení rodičov v rámci ich regionálnej príslušnosti. Najvyšší podiel zamestnanosti obidvoch rodičov bol zistený v rámci Liptova a Oravy. Paradoxne región Orava má štatisticky jednu z najvyšších mier nezamestnanosti v Žilinskom kraji.⁶¹ Úroveň zamestnanosti aspoň jedného rodiča bola porovnateľná vo všetkých regiónoch. Vzhľadom na veľmi nízky počet respondentov Turca a Kysúc v niektorých kategóriách hodnotíme výsledky v rámci týchto regiónov za málo spoľahlivé na interpretáciu.

Následne sme zistili, že so zlepšujúcimi sa pracovnými možnosťami rodičov sa mierne zlepšuje aj úroveň ich bohatstva. Podobný trend naznačuje aj ďalšie zistenie, že v skupine „najbohatších“ respondentov je významne vyššie pracovné uplatnenie rodičov ako u „najchudobnejších“ respondentov. Poukazuje to na fakt, že nízke pracovné uplatnenie rodičov (ak napr. obaja nepracujú) je závažným rizikovým faktorom chudoby. Výsledky výskumu z USA nazvané „A Profile of the Working Poor“ (2010) ale poukázali aj na tú skutočnosť, že hoci platená práca významne redukuje riziko chudoby, neeliminuje ho úplne. To pre nás môže napríklad znamenať, že aj keď sa v chudobnejších regiónoch ukazuje relatívne vysoká zamestnanosť, mzda týchto zamestnancov nemusí stačiť na pokrytie všetkých potrebných výdavkov. Význam skúmania nielen fenoménu „vylúčenia z trhu práce“ ale aj „vylúčenia na trhu práce“ (tzv. „working poor“) dokumentujú opäť zistenia z USA, podľa ktorých rodiny s aspoň jedným zamestnaným členom rodiny na trhu práce minimálne počas 27 týždňov a s deťmi pod 18 rokov mali 4x väčšiu pravdepodobnosť ocitnúť sa v chudobe ako rodiny s rovnakou charakteristikou, no bez detí.⁶²

Dovoliť si počas kalendárneho roka aspoň jednu týždňovú dovolenku mimo domu a uhradiť všetky výdavky spojené s ubytovaním, stravovaním, dopravou, spoločensko-kultúrnymi potrebami môže byť pre rodinu s deťmi finančne náročné. Navyše je možnosť týždňovej dovolenky jedným z hlavných indikátorov materiálnej deprivácie rodiny. Z výsledkov nášho výskumu sa ukázalo, že najväčšiu možnosť týždňovej dovolenky majú rodiny s oboma pracujúcimi rodičmi (61%) a najmenšiu zas rodiny s oboma nepracujúcimi rodičmi (29%). Rodiny s dobrým pracovným uplatnením rodičov si tak vo významne väčšej miere mohli dovoliť týždňovú dovolenku mimo domu. Veľmi jasne sa tieto rozdiely ukázali medzi „najbohatšími“ respondentmi, z ktorých si prakticky každý mohol dovoliť zúčastniť sa na

⁶¹ Ústredie práce, sociálnych vecí a rodiny: Štatistika o počte a štruktúre uchádzačov o zamestnanie za mesiac február 2013, 2013.

⁶² Dostupné na: <http://www.bls.gov/cps/cpswp2010.pdf>

takejto dovolenke, kým u „najchudobnejších“ respondentoch to bol iba 1 z 5. Ukazuje sa teda, že zvýšené riziko chudoby sa tak veľmi výrazne odráža v možnostiach rodiny dovoliť jednu zo základných materiálnych možností akou je týždňová dovolenka mimo domu.

KONZUMÁCIA MÄSA

V Európe sa upriamuje pozornosť na nedostatočné saturovanie potrieb jednotlivcov v oblasti stravovania a prísunu látok potrebných pre plnohodnotný vývin jednotlivca. Ako uvádza Francesco Capozzi, koordinátor konzorcia CHANCE (projekt “Low cost technologies and traditional ingredients for the production of affordable, nutritionally correct foods improving health in population groups at risk of poverty”) „vedci zistili priamu súvislosť medzi príjmom a kvalitou výživy: čím je nižší sociálno-ekonomický status, tým menej vyvážená je výživa. Jedným z dôvodov je, že ľudia s nízkym príjmom si často nemôžu dovoliť dostatočne výživnú stravu.“⁶³

My sme sa v tejto súvislosti zamerali na preskúmanie jedného z hlavných indikátorov materiálnej deprivácie akou je možnosť konzumovať mäso alebo rybu aspoň každý druhý deň. V rámci regionálneho porovnania častosti v konzumácii mäsa, príp. ryby sme zistili, že práve v regióne Turca uviedli respondenti významne menej častú konzumáciu mäsa (2-3 krát týždenne) oproti ostatným regiónom (takmer denne). Rovnako závažný rozdiel sme zistili aj medzi „najchudobnejšími“ a „najbohatšími“ respondentmi. Poukazuje to teda na skutočnosť, že zvýšená miera rizika chudoby sa síce prejavuje v zmenšenej možnosti konzumovať mäso, ale to iba malej miere. A tak aj zle materiálne a finančne vybavené rodiny respondentov si mäsitú stravu v podstate vedia zabezpečiť v postačujúcom množstve.

PROSPECH(pracovné uplatnenie rodičov, blahobyt, prostredie na učenie)

Nízka životná úroveň rodiny a nízky príjem rodičov sa podľa autorov P. Evans a M. Deluca považujú za jeden z rizikových faktorov, ktoré vytvárajú predispozície pre sociálne vylúčenie detí v dospelosti.⁶⁴ V rovnakej súvislosti sa uvádza aj nízke vzdelanie rodičov či slabá podpora zo strany rodičov súvisiaca s nízkymi aspiráciami detí aj ich rodičov. Správy OECD poukazujú na výsledky výskumov, ktoré ukázali, „že rodičia z vyšších sociálnych tried sú aktívnejší nielen v starostlivosti, ale aj v pomoci pri domácej príprave dieťaťa do školy a v zdôrazňovaní rozvíjania vedomostí a znalostí detí, než rodičia z nižších tried. Lepšie spoločensky postavení rodičia sa s deťmi do školy viac pripravujú, viac dbajú na rozvoj verbálnych schopností a znalostí detí, častejšie prihlasujú deti do knižníc a najrôznejších záujmových krúžkov.“ V správe sa ďalej uvádza, že „horšie spoločensky postavení rodičia toto všetko síce so svojimi deťmi taktiež robia, ale nie v takej miere, nie s takou intenzitou a nie s takou dôslednosťou.“⁶⁵ Pri znižovaní (alebo vytváraní) rizika sociálneho vylúčenia zdôrazňujú predovšetkým úlohu politiky vzdelávania.

⁶³ Dostupné na: <http://www.eufic.org/article/sk/artid/Healthy-food-options-people-risk-poverty/>.

⁶⁴ BODNÁROVÁ,B. a kol.: Medzigeneračná reprodukcia chudoby. Bratislava: Stredisko pre štúdium práce a rodiny, 2005, s.43.

⁶⁵ BODNÁROVÁ,B. a kol.: Medzigeneračná reprodukcia chudoby. Bratislava: Stredisko pre štúdium práce a rodiny, 2005, s.56

Z nášho výskumu sa v tejto súvislosti ukázalo, že medzi pracovným uplatnením rodičov a školským prospechom existuje skôr malá súvislosť. Deti rodičov, ktorí majú lepšie pracovné možnosti tak dosahujú aj o niečo málo lepšie výsledky v škole. Podobne sme zistili, že aj so zvyšujúcou sa úrovňou blahobytu sa mierne zlepšujú výsledky detí v škole, pričom významnejšie rozdiely sme zistili medzi „najchudobnejšími“ a „najbohatšími“ respondentmi. Deti, ktoré žijú v relatívne „bohatých“ rodinách dosiahli oproti deťom z relatívne „chudobných“ rodín významnejšie lepšie výsledky v škole. Tieto výsledky by sme mohli interpretovať už vyššie naznačenými výskumami, a síce že rodičia, ktorí majú vyššie pracovné uplatnenie a zabezpečený vyšší blahobyt majú pravdepodobne aj vyššie aspirácie pre svoje dieťa. Vo všeobecnosti si tak viac uvedomujú nevyhnutnosť dobrého zamestnania, s čím súvisí aj stupeň dosiahnutého vzdelania. Z tohto dôvodu môžu vo všeobecnosti viac dbať na školskú prípravu svojich detí, ktoré v konečnom dôsledku dosahujú lepšie študijné výsledky. To sa ukazuje aj vo viacerých výskumoch, kde rodičia s vyšším príjmom trávajú viac času so svojimi deťmi pri príprave do školy a majú zvýšený záujem o úspešnosť svojich detí v škole a v mimoškolských aktivitách.⁶⁶

Pri úspechoch v škole, resp. v dosahovaní dobrých študijných výsledkoch sa často zdôrazňuje úroveň prostredia na učenie (vlastná izba, písací stôl, tiché miesto na učenie, PC). V rámci výskumu autori Sobolewski a Amato (2005) zistili, že prístup k učebným pomôckam a podmienkam (tiché miesto na učenie, učebnice a školské pomôcky, počítač) je jeden z vysvetľujúcich faktorov úzkej väzby medzi príjmom rodiny a školskými úspechmi detí.⁶⁷ Z našich výsledkov sa ukázalo, že takmer všetky deti majú zabezpečený priestor na učenie, knihy či písací stôl (v 90% prípadoch) a samotný počítač k príprave do školy nájdeme (v 81% prípadoch). Hoci sme medzi úrovňou prostredia na učenie a blahobytom zistili veľkú pozitívnu súvislosť, ktorá bola ešte silnejšia pri porovnaní „najchudobnejších“ a „najbohatších“ respondentov, nezistili sme v protiklade s našim očakávaním významnejšiu súvislosť medzi úrovňou prostredia na učenie a školským prospechom. To môže byť spôsobené aj tým, že veľká časť respondentov uviedla relatívne vysokú úroveň prostredia na učenie, čo následne neumožňuje dostatočnú diskrimináciu vzhľadom na rozdielnosť v školskom prospechu (tzv. efekt stropu). Tiež bolo hodnotenie školského prospechu robené samotnými deťmi, čo mohlo tiež vnieť určité skreslenia do získaných údajov (tendencia ukázať sa v lepšom svetle apod.). Význam prostredia na učenie vzhľadom na školské výsledky tak nie je našimi zisteniami vážnejšie spochybnený.

VOĽNÝ ČAS(blahobyt)

Naše výsledky naznačujú, že deti s väčším blahobytom majú o niečo viac voľného času. Práve spôsob trávenia voľného času sa výrazne líši od finančných možností, ktoré si rodina môže

⁶⁶ BODNÁROVÁ, B. a kol.: Medzigeneračná reprodukcia chudoby. Bratislava: Stredisko pre štúdium práce a rodiny, 2005, s.56.

⁶⁷ In: GERBERY, D. a kol. Kniha o chudobe. Bratislava: Priatelia Zeme –CEPA, , 2007, s.23

dovoliť. V analýze bolo poukázané na aktivity ako lyžovačky, ktoré mohla realizovať len určitá časť vzorky. Rovnako to potvrdzuje „Výskum dopadov zmien v systéme pomoci v hmotnej núdzi“, keď najvyšší podiel úplne obmedzených výdavkov sa týkal návštevy kultúrnych podujatí, druhým najčastejším úplne obmedzeným výdavkom boli výdavky na športové aktivity detí a výdavkov na školské krúžky detí.⁶⁸ Dôležitý pohľad na možnosti trávenia voľného času nám však poskytlo porovnanie medzi „najchudobnejšími“ a najbohatšími“ respondentmi. Ukázalo sa, že takmer vo všetkých ponúknutých možnostiach trávenia voľného času sa tieto dve krajné skupiny významne líšia, pričom stredne až veľmi závažné rozdiely boli zistené u aktivít ako surfovanie po webe, športovanie, hranie hier na PC, pozieranie TV či navštevovanie krúžkov, ktoré „najbohatší“ praktikovali výrazne častejšie. Celkovo najväčšie rozdiely z hľadiska našej štúdie ale boli zistené u „alternatívnych“ aktivitách (lyžovanie, návšteva kúpaliska, ZOO, kina či účasť na školskom výlete), ktoré „najbohatší“ respondenti praktikovali vo veľmi výrazne väčšej miere oproti „najchudobnejším“ respondentom. Ukazuje sa tak, že práve na možnosti praktikovať tieto aktivity dopadajú dôsledky rizika chudoby najvýraznejšie, a to v negatívnom zmysle.

SPOKOJNOSŤ SO ŽIVOTOM (lokalita, rod, vek, blahobyť)

Subjektívne metódy merania kvality života, kde je hodnotiteľom samotná skúmaná osoba, poukazujú na dimenziu kvality života, ktorá má z pohľadu respondenta významnú hodnotu. V našom výskume sme sa zamerali na subjektívne hodnotenie spokojnosti so životom samotným dieťaťom. Naše vnímanie a hodnotenie môže byť totiž veľmi odlišné od skutočného prežívania respondenta, t.j. dieťaťa. Na prvý pohľad sa nám môže zdať, že osoba, ktorá žije v materiálnom nedostatku nebude pociťovať spokojnosť so svojim životom, skutočnosť však môže byť značne odlišná. Demonštruje to aj jeden z dôležitých výskumov významného bádateľa na poli skúmania „well-being“ (psychickej pohody) psychológa E. Dienera⁶⁹, ktorý napríklad zistil, že spokojnosť so životom u bezdomovcov v Kalkate bola významne vyššia ako spokojnosť u bezdomovcov v Kalifornii, hoci žili v značne horších podmienkach. A práve z tohto dôvodu je dôležité skúmať ako súvisia materiálne podmienky s úrovňou spokojnosti so životom.

Z výsledkov nášho výskumu sa ukázalo, že z hľadiska jednotlivých regiónov, mesta či dediny i rodu respondentov nie je významnejší rozdiel v úrovni spokojnosti so životom detí. Významnejšie rozdiely sme ale zistili z hľadiska veku respondentov, pričom s rastúcim vekom mierne klesala spokojnosť so životom. Najmladší respondenti dosiahli oproti najstarším o málo významnejšie vyššiu spokojnosť so životom. Všetky vekové skupiny však celkovo dosiahli vysoké úrovne spokojnosti so životom. O niečo menšia spokojnosť u najstarších respondentov môže byť spojená s postupným narastaním zodpovednosti, väčšieho množstva úloh a nárokov, ktoré sú na nich kladené, prípadne aj situačné faktory ako

⁶⁸ GERBERY, D : Výskum dopadov zmien v systéme pomoci v hmotnej núdzi. Krátke zhrnutie vybraných okruhov. Bratislava: Inštitút pre výskum práce a rodiny, 2005, s.4

⁶⁹ BISWAS-DIENER, R., DIENER, E.: The subjective well-being of the homeless and lessons for happiness. Social Indicators Research 76, 2006.

obdobie, v ktorom boli hodnotení (blížiace sa písomky či iné významnejšie a stresujúcejšie udalosti apod.).

Predovšetkým nás ale zaujímal možný súvis medzi úrovňou blahobytu a spokojnosťou so životom, pričom sme zistili skôr malú pozitívnu súvislosť. To naznačuje, že s rastúcim blahobytom sa o niečo málo zvyšuje aj spokojnosť so životom. Významnejší rozdiel sme opäť zistili medzi „najbohatšími“ respondentmi, ktorí dosiahli oproti „najchudobnejším“ významnejšie vyššiu spokojnosť so životom. Avšak aj skupina „najchudobnejších“ dosiahla relatívne vysokú mieru spokojnosti (výrazne nad priemerom škály), čo naznačuje, že situácia ohrozenia chudobou sa príliš závažne neodráža na zlej spokojnosti so životom, minimálne v našom výskumnom súbore, ktorý na druhej strane zrejme neobsahoval respondentov z extrémnejšie chudobných podmienok.

5. Záver a odporúčania

Výskumy založené na hodnoteniach a výpovediach detí so sebou vždy prinášajú zvýšené riziká a obmedzenia oproti iným výskumným populáciám (napr. dospelým). Jednak sú to obmedzenia spojené s obmedzenými poznatkami detí ohľadom ich životnej situácie, ktorú majú hodnotiť, zvýšená tendencia ukázať sa v lepšom svetle (sociálna žiadúcnosť) a fabulácia odpovedí, či slabšia úroveň seba-kontroly a disciplíny pri odpovedaní (ľahšie sa rozptýlia a kratšie sa dokážu sústrediť na danú vec). Preto treba zohľadňovať pri zbere aj interpretácii špecifiká tejto výskumnej populácie, o čo sme sa prostredníctvom fókusových skupín i predvýskumu snažili aj my a časovú náročnosť dotazníka sme sa snažili obmedziť na nevyhnutné minimum (cca 15-20 min).

Vzhľadom na to, že celý náš výskumný dizajn bol založený iba na odpovediach detí a to aj pri hodnotení tzv. objektívnych aspektov ich životnej situácie a materiálneho zabezpečenia, uvedomujeme si isté riziko skreslenia získaných dát. Aj z tohto dôvodu sme do dotazníka zaradili niekoľko oblastí hodnotenia materiálneho zabezpečenia, aby sme si mohli overiť mieru konzistencie daných odpovedí. Ukázalo sa, že toto sa nám viac-menej podarilo, keďže očakávané premenné spolu vzájomne významne súviseli a zozbierané dáta považujeme za dostatočne spoľahlivé. Menšiu spoľahlivosť ale pripisuje položkám, akou bola napr. vedomosť o poberaní školskej dotácie, na ktorú ako sa ukázalo nevedelo odpovedať vyše polovica respondentov. Keďže ale našim hlavným cieľom bolo ale porovnať a odhaliť súvislosti medzi subjektívnym hodnotením spokojnosti s rôznymi socioekonomickými premennými, museli sme akceptovať určitú mieru kompromisu vzhľadom na spoľahlivosť získaných dát.

Ďalšie obmedzenia boli spojené s nedostatočným zapojením niektorých regiónov (Kysuce a Turiec), čo spôsobilo, že v niektorých kategóriách sme nedosiahli spoľahlivý počet respondentov a následné výsledky za tieto regióny nemožno ani spoľahlivo interpretovať, na čo aj v texte bližšie poukazujeme.

Keďže vnímame prepájanie subjektívneho hodnotenia s materiálnymi aspektmi životnej situácie za dôležitý výskumný problém v rámci problematiky chudoby, do budúcnosti by bolo žiaduce založiť meranie materiálnych charakteristík na objektívnejších kritériách ako sú výpovede detí, napr. výpovede rodičov, dostupné štatistiky z úradov práce, škôl a pod. To si ale vyžaduje nepomerne náročnejšie požiadavky na dizajn, materiálne i ľudské zdroje, ktoré boli mimo našich možností. Napriek tomu sme presvedčení, že výsledky nášho výskumu ponúkajú prínosné poznatky v oblasti vnímania a posudzovania chudoby u detskej populácie, ktoré u nás zatiaľ chýbajú.

Zoznam bibliografických odkazov

A profile of the working poor 2010, [online] U.S. Department of Labor U.S. Bureau of Labor Statistics, Report 1035. 2012 [cit. 2013-03-14] 14 s. URL:

: <http://www.bls.gov/cps/cpswp2010.pdf>

BODNÁROVÁ, Bernardína a kol. 2005. Medzigeneračná reprodukcia chudoby, [online]. Bratislava : Inštitút pre výskum práce a rodiny, 2005 [cit. 2013-03-14]. 102 s. URL: <http://www.sspr.gov.sk/texty/File/pdf/2005/rodina/Medzigen_repro_chudoby_1.pdf>.

BODNÁROVÁ, B a kol. 2006. Medzigeneračný prieskum podmienok života rodín, [online]. Bratislava : Inštitút pre výskum práce a rodiny, 2006 [cit. 2013-03-14]. 84 s. URL: <http://www.sspr.gov.sk/texty/File/vyskum/2006/Gerbery/Prieskum_podmienok.pdf>.

BODNÁROVÁ, B., GERBERY, D. 2005. Jednorodičovské rodiny ohrozené chudobou. Priebežná správa z výskumu, [online]. Bratislava : Inštitút pre výskum práce a rodiny, 2005 [cit. 2013-03-14]. 102 s. URL:

http://www.sspr.gov.sk/IVPR/images/IVPR/vyskum/2006/Gerbery/Jednorodic_rodiny.pdf

BODNÁROVÁ, B. 2007, Efektivita dotačných programov pre deti a mládež, [online]. Bratislava : Inštitút pre výskum práce a rodiny, 2007 [cit. 2013-03-14]. 107 s. URL:

<http://www.sspr.gov.sk/IVPR/images/IVPR/vyskum/2007/Efektivita.pdf>

DŽAMBAZOVIČ, R. a kol. 2008. Vytvorenie národných indikátorov v oblasti chudoby a sociálneho vylúčenia a návrh spôsobu zabezpečenia ich pravidelného monitorovania [Analytická štúdia], [online]. Bratislava: Euroformes, 2008. [cit. 2013-03-14]. 81 s. URL:

http://www.sspr.gov.sk/IVPR/images/IVPR/vyskum/2009/Gerbery/Narodne_indikatory.pdf

DŽAMBAZOVIČ, R a kol. 2008. Národné indikátory chudoby a sociálneho vylúčenia, Správa z pilotného prieskumu. Bratislava: Euroformes, 2008. 166 s., ISBN 978-80-89266-23-4.

DŽAMBAZOVIČ, R. a kol. 2004. Chudoba a sociálna exklúzia/inklúzia: Skupiny najviac ohrozené sociálnou exklúziou a námety na riešenie/prevenciu, [online]. Bratislava: Stredisko pre štúdiá práce a rodiny, 2004 [cit. 2013-03-14]. 144 s. URL:

<http://www.sspr.gov.sk/IVPR/images/IVPR/pdf/2004/rodina/Chudoba.pdf>

EUROCHILD: Detská chudoba a sociálna exklúzia v EÚ, [online]. Brusel. [cit. 2013-03-14]. 6 s. URL:

http://www.vzd.cz/sites/default/files/Detska_chudoba_a_socialna_exkluzia_v_EU.pdf

EUROPEAN COMMISSION: Child poverty and well-being in the EU. Belgium, 2008 [cit. 2013-03-14]. 254s. URL:

http://www.google.com/url?sa=t&rct=j&q=&esrc=s&source=web&cd=1&ved=0CDUQFjAA&url=http%3A%2F%2Fec.europa.eu%2Fsocial%2FblobServlet%3FdocId%3D2049%26langId%3Den&ei=ZQpYUYHhHlaI4gTuoYCICA&usq=AFQjCNHF3ZTk2cuo787QP_2OZRO5q194rw&bvm=bv.44442042,d.bGE

FILADELFIOVÁ, 2007 In: ŽELINSKÝ, T.: Analýza chudoby na Slovensku založená na koncepte relatívnej deprivácie. In *Politická ekonomie*. Roč. 58, č. 4. s. 542 - 565.

GERBERY, D. 2009. Subjektívne prístupy k identifikácii chudoby, deprivácie a sociálneho vylúčenia na základe údajov z EU SILC, [online]. Bratislava: Inštitút pre výskum práce a rodiny, 2009. [cit. 2013-03-14]. 66 s. URL:
<http://www.sspr.gov.sk/IVPR/images/IVPR/vyskum/2008/Gerberby/Gerberby-VU.pdf>

GERBERY, D., LESAY, I., ŠKOBLA, D. (eds.): *Kniha o chudobe: Spoločenské súvislosti averejnej politiky*. Bratislava: *Priatel'ia Zeme-CEPA*. ISBN 978-80968918-9-4.

GERBERY, D. a kol.: *Monitoring národných indikátorov v oblasti chudoby a sociálneho vylúčenia*, [online]. Bratislava: Inštitút pre výskum práce a rodiny, 2010. [cit. 2013-03-14]. 81 s. URL:
http://www.sspr.gov.sk/IVPR/images/IVPR/vyskum/2009/Gerberby/Narodne_indikatory.pdf

GERBERY, D.: *Pretrvávajúca chudoba – analýza longitudinálnej databázy EU SILC*, [online]. Bratislava: Inštitút pre výskum práce a rodiny, 2011. [cit. 2013-03-14]. 27s. URL:
http://www.ivpr.gov.sk/IVPR/images/IVPR/vyskum/2011/Gerberby/gerberby_2251.pdf

GERBERY, D.: *Výskum dopadov zmien v systéme pomoci v hmotnej núdzi. Krátke zhrnutie vybraných okruhov*, [online]. Bratislava: Inštitút pre výskum práce a rodiny, 2005. [cit. 2013-03-14]. 12 s. URL:
<http://www.sspr.gov.sk/IVPR/images/IVPR/seminar/Gerberby/prezentacia.pdf>

GORDON, D., et al, 2003. *Child poverty in the developing world*, [online]. Bristol, 2003, s. 44 [cit. 2013-03-14]. 12 s. URL:
http://aa.ecn.cz/img_upload/65636e2e7a707261766f64616a737476/Child_poverty.pdf

HORA, O. 2008. *Strategie dlhodobě nezaměstnaných : vstupní analýza problému : (původní, rozšířená verze)*, [online]. Praha : VÚPSV, výzkumné centrum Brno, 2008. [cit. 2013-03-14]. 384 s. URL:
http://praha.vupsv.cz/Fulltext/vz_267.pdf

HUEBNER, E. S.: *Initial development of the Students' Life Satisfaction Scale*. *School Psychology International*, 1991,12, p.231-240.

HUEBNER, E.S.: Correlates of life satisfaction in children, *School Psychology Quarterly*, 1991b, 6, p.103–111.

KHEMANI A SHAPIRO, 1993 In: ŽELINSKÝ, T.: Analýza chudoby na Slovensku založená na koncepte relatívnej deprivácie. In *Politická ekonomie*. Roč. 58, č. 4. s. 542 - 565.

KOL. AUTOROV 2009. Novovynárajúce sa potreby detí na Slovensku, *Prieskumná štúdia*, [online]. Bratislava: Iuventa, 2009. [cit. 2013-03-14]. 75 s.. URL: http://www.iuventa.sk/files/documents/7_vyskummladeze/prieskumy/finalstudia_nds_leonardo.pdf

KUSÁ, Z. a kol. 2007. Boj proti chudobe detí a podpora ich sociálnej inklúzie, [online]. Bratislava: SAV, 2007, 163 s. URL: http://www.sociologia.sav.sk/cms/uploaded/1148_attach_chudoba_fulltext.pdf

KUSÁ, Z., DŽAMBAZOVIČ, R. 2006. Chudoba v slovenskej spoločnosti a vzťah slovenskej spoločnosti k chudobe, [online]. Bratislava: SAV, UNESCO NK MOST, 2006 [cit. 2013-03-14]. 163 s. URL: http://www.sociologia.sav.sk/cms/uploaded/1148_attach_chudoba_fulltext.pdf

MADZINOVÁ, M.-ROCHOVSKÁ, A.: Chudoba na Slovensku z pohľadu jedného z národných indikátorov chudoby, s bližším zreteľom na región Oravy. *Zborník vedeckých prác doktorandov a mladých vedeckých pracovníkov "Mladí vedci 2009"* Zborník z konferencie konanej dňa 2. - 3. apríla 2009 v Nitre . Nitra: Fakulta prírodných vied. Univerzita Konštantína Filozofa v Nitre. ISBN 978 - 80 - 8094 - 499 - 5.

McLANAHAN, S. S., 1997; Ridge, 2002; Hoelscher, 2004 In: GERBERY, D. a kol. *Kniha o chudobe*. Bratislava: Priatel'ia Zeme –CEPA, , 2007, 25 s. ISBN 978-80968918-9-4.

MICHÁLEK, A.: Meranie chudoby v regiónoch. IN: *Sociológia*, Bratislava, 36, č.1, 2004, s.7-30.

Možnosti zdravej výživy pre ľudí ohrozených chudobou. [online] The European Food Information Council, Príloha projektu EÚ 03/2012 [cit. 2013-03-14] URL: <http://www.eufic.org/article/sk/artid/Healthy-food-options-people-risk-poverty/>.

MPSVAR: Národná správa o stratégiách sociálnej ochrany a sociálnej inklúzie pre roky 2008-2010, [online]. Bratislava, 2008 [cit. 2013-03-14]. 72 s. URL: <http://www.fsr.gov.sk/staryweb/ews3/files/1271/narodna-sprava-o-strategiach-socialnej-inkluzie-2008-2010.pdf>

NADÁCIA PRE DETI SLOVENSKA, 2009. Novovynárajúce sa potreby detí na Slovensku, [online]. Bratislava, 2009, 75 s. URL: http://www.iuventa.sk/files/documents/7_vyskummladeze/prieskumy/finalstudia_nds_leonardo.pdf

RABUŠIC, L. 2001. *Kde ty všechny děti jsou?* I. Praha : SLON, 2001. 261 s. EDICE STUDIE. ISBN 80-86429-01-6.

SLOVÍKOVÁ, M., JANKOVÁ, M.: Výskyt záškoláctva u žiakov základných škôl v SR, [online]. Bratislava: UIPS. [cit. 2013-03-14]. 5 s. URL: <http://www.uips.sk/sub/uips.sk/images/prevenicia/zaskolactvo-zs-2008.pdf>

SLOVÍKOVÁ, M., HERICH, J. 2009. Záškoláctvo u žiakov základných a stredných škôl v školskom roku 2008/2009, [online]. Bratislava: UIPS. [cit. 2013-03-14]. 12 s.. URL: <http://www.uips.sk/sub/uips.sk/images/prevenicia/zaskol-2009.pdf>

Tematická štúdia o politických opatreniach v oblasti detskej chudoby. Proces sociálnej ochrany a sociálneho začlenenia v EÚ. Európske spoločenstvá, 2008. 12 s. ISSN 1830-5423
1

TOWNSEND, P. 1979. Poverty in the United Kingdom: A Survey of Household Resources and Standards of Living. Harmondsworth: Penguin Books (Reprinted 1983),. 50 s.

VAŇO, B. a kol. 2012. Populačný vývoj v Slovenskej republike 2011, [online]. Bratislava: INFOSTAT, 2012. [cit. 2013-03-14]. 103 s.. URL: http://www.infostat.sk/vdc/pdf/Pop_vyvoj_2011_def.pdf

VELČICKÁ, J., VLAČUHA, R. 2011. EU SILC 2010 Indikátory chudoby a sociálneho vylúčenia, [online]. Bratislava: ŠTATISTICKÝ ÚRAD SR, 2011 [cit. 2013-03-14]. 36 s. URL: http://portal.statistics.sk/files/eu-silc-2010_indikatory_chudoby.pdf

UNICEF 2007. Child poverty in perspective: An overview of child well-being in rich countries, [online]. Florence: UNICEF: Innocenti research centre, 2007 [cit. 2013-03-14]. 52 s. URL: http://www.unicef-irc.org/publications/pdf/rc7_eng.pdf

Ústredie práce, sociálnych vecí a rodiny: Štatistika o počte a štruktúre uchádzačov o zamestnanie za mesiac február 2013, [online] [cit. 2013-03-14] URL: http://www.upsvar.sk/statistiky/nezamestnanost-mesacne-statistiky/2013.html?page_id=268686

Zákon č. 544/2010 Z.z. o dotáciách v pôsobnosti Ministerstva práce, sociálnych vecí a rodiny Slovenskej republiky.

Zákon č. 544/2010 Z.z. o dotáciách v pôsobnosti Ministerstva práce, sociálnych vecí a rodiny Slovenskej republiky

ŽILOVÁ, A. 2005. Chudoba a jej premeny na Slovensku. Badín: Mentor, 2005, ISBN 80-968932-2-X